

Rjukan – Notodden Industriarv

Forvaltningsplan 2020 - 2023

Forvaltningsplan 2020 - 2023

Rjukan – Notodden Industriarv

Innhold

Forord.....	3
1. Verdensarvpolitikk.....	6
2. Innledning.....	7
3. Intensjonserklæring.....	7
4. Beskrivelse av verdier.....	8
5. Tilstandsbeskrivelse for de enkelte verdiene.....	10
6. Påvirkningsfaktorer.....	11
7. Visjon og mål.....	24
8. Virkemidler.....	25
Oversikt over signifikante objekter og bruk av lovverk.....	28
9. Overvåking.....	54
Verdensarvattributter.....	55
10. Revisjon, rullering av plan.....	58
11. Forvaltningssystemet.....	58
12. Tiltaksplan for 2020 - 2023.....	61
Mål for bevaring og styrking av OUV (kjerneverdiene).....	61
Mål for bevaring og styrking av verneformål.....	64
Mål for bevaring og styrking av relevante oppsluttende verdier.....	65
Mål for kompetansebygging og forskning:.....	66
Mål for informasjon og formidling.....	67
Mål for besøkshåndtering.....	70
Mål for verdiskaping/næringsutvikling.....	72
Mål for risikohåndtering.....	74
Tillegg 1 – Tilstandsbeskrivelse.....	78
Tillegg 2 – Intensjonserklæring.....	82

Forord

Formålet med en forvaltningsplan er å beskytte de fremragende universelle verdiene (OUV) som er grunnlaget for Rjukan – Notodden Industriarv som verdensarv. Området må sikres for fremtiden samtidig som det legges til rette for en bærekraftig utvikling. Forvaltningsplanen skal være et redskap for å balansere behovet for beskyttelse, tilgjengelighet og utvikling i lokalsamfunnet.

Med forankring i nominasjonsfilen og kart til innskrivingen av Rjukan-Notodden Industriarv på verdensarvlista i 2015 (Klima- og Miljødepartementet 2014), UNESCOs krav til forvaltningsplaner for verdensarvsteder nedfelt i *De operasjonelle retningslinjene for implementering av verdensarvkonvensjonen* (UNESCO 2017) og den norske verdensarvpolitikken nedfelt i St.meld. 35 (2012-2013) *Framtid med fotfeste* blir planen en sammensetning av relevant informasjon og tiltak for periode 2020-2023.

Planen er veiledende for forvaltningsorganene og får virkning gjennom at områder og anlegg med høye verdensarvverdier innarbeides i juridiske plandokument etter plan- og bygningsloven, og ved at målsettinger og tiltak med økonomiske konsekvenser tas inn i kommunenes, fylkeskommunenes og statlige etaters budsjetter og programmer.

Forvaltningsplanen er revidert i 2020.

Konvensjonen for verdens natur- og kulturarv (UNESCO 1972)

Konvensjonen for verdens kultur- og naturarv er et juridisk dokument som bygger på ideen om at det finnes verdier som menneskeheten sammen må verne, over landegrenser, over faggrenser, over religiøse grenser og over generasjonsgrenser. 193 av verdens 200 stater har ratifisert konvensjonen.

Konvensjonen forklarer hvordan verdensarvfondet skal brukes til å gi finansiell støtte, og ved å skrive under lover hvert enkelt land både å ta vare på sine egne verdensarvsteder og resten av sin nasjonale kultur- og naturarv. UNESCO oppsummerer konvensjonens strategiske målsettinger ved «de fem C-ene»: credibility (troverdighet), conservation (bevaring), capacity-building (kapasitetsbygging), communication (kommunikasjon) og communities (lokalsamfunn).

Konvensjonens viktigste verktøy er listen over verdens kultur- og naturarv, som pr. 2019 inneholder 1121 lokaliteter fordelt over hele verden.

Norge ratifiserte verdensarvkonvensjonen i 1977, og har gjennom ratifikasjonen blant annet forpliktet seg til å:

- identifisere verdensarv på eget territorium
- verne og bevare verdensarven
- formidle verdensarven ved hjelp av utdanningsprogrammer og informasjon
- samarbeide internasjonalt ved å bistå stater som har behov for teknisk eller økonomisk hjelp

Norge har helt siden ratifikasjonen hatt et høyt ambisjonsnivå for gjennomføringen av forpliktelsene som følger av konvensjonen, og i flere stortingsmeldinger gjentatt at verdensarvområdene skal være fyrtårn for beste praksis innenfor natur- og kulturminneforvaltning.

Denne høye ambisjonen ligger også til grunn for alle forvaltningsnivåers arbeid med Rjukan-Notodden Industriarv. UNESCO har utarbeidet et sett med retningslinjer som er organisasjonens råd og forventninger til hvordan statspartene og underliggende organer skal forvalte sin verdensarv. **Operasjonelle retningslinjer** for implementering av verdensarvkonvensjonen.

Andre internasjonale konvensjoner

Konvensjoner er folkerettslig bindende avtaler mellom land eller internasjonale organisasjoner. De er viktige redskap i arbeidet med å sikre verdens natur- og kulturarv. Konvensjonene på kulturminneområdet forplikter statsparten til å ta vare på nasjonale kulturminner, f.eks. gjennom vern, restriksjoner på handel eller i krigssituasjoner. Riksantikvaren er myndigheten som følger opp konvensjonene på kulturminneområdet.

- Den europeiske landskapskonvensjonen (Europarådet 2000)
- Konvensjonen om vern av den immaterielle kulturarven (UNESCO 2003)

- Annen protokoll til Haagkonvensjonen av 1954 om beskyttelse av kulturminner i krig (UNESCO 1999)
- Faro-konvensjonen (Rammekonvensjon om kulturminnenes rolle i samfunnet; Europarådet 2005)
- Granada-konvensjonen (vern av Europas faste kulturminner; Europarådet 1985)

Også andre konvensjoner har betydning for verdensarven;

- Menneskerettighetskonvensjonen (FN 1950)
- ILO-konvensjonen om urbefolkninger (1957/1989)
- Konvensjonen om biologisk mangfold (Rio de Janeiro 1992)
- Klimakonvensjonen (FN 1992)
- Konvensjonen for å sikre tradisjonskunnskap (UNESCO 2003)

ANDRE RELEVANTE DOUKUMENTER FOR RJUKAN-NOTODDEN INDUSTRIARV

- Budapest Declaration (UNESCO, 2002/7)
- World Heritage and Sustainable Development Policy (UNESCO, 2015)
- Managing Cultural World Heritage (UNESCO / ICCROM / ICOMOS / IUCN, 2013)
- European Quality Principles for Interventions with Potential Impact upon Cultural Heritage (ICOMOS / EU, 2018)
- Venezia Charter (ICOMOS, 1964)
- Barcelona Charter for flytende maritime kulturarv (EMH, 2002)
- Joint ICOMOS–TICCIH Principles for the Conservation of Industrial Heritage Sites, Structures, Areas and Landscapes (ICOMOS, 2011)
- Guide to Risk Management of Cultural Heritage (ICCROM, 2016)
- Nizhny Tagil Charter for the Industrial Heritage (TICCIH, 2003)
- Burra Charter for Places of Cultural Significance (ICOMOS, 2013)
- Policy Document on the Impacts of Climate Change on World Heritage Properties (UNESCO, 2008)
- Heritage and Sustainability 1: Built Heritage (ICOMOS, 2019)
- Riga Charter for Heritage Railways (FEDECRAIL, 2005)
- Konsekvensutredninger for planer etter plan- og bygningsloven (KMD, 2020)
- Konsekvensutredninger for verdensarv (Riksantikvaren, 2017)

1. Verdensarvpolitikk

Stortingsmelding nr. 16. *Leve med kulturminner* (2004-2005) fremhever at de norske verdensarvstedene skal være eksempler på hvordan kulturminner ivaretas på best mulig måte. St.meld. nr. 26 (2006-2007) *Regjeringens miljøpolitikk og rikets Miljøtilstand* setter ambisjonene høyere ved å oppgi at Norske verdensarvområder skal utvikles som fyrstårn for beste praksis innenfor natur- og kulturmiljøforvaltning. Melding St. 35 (2012-2013) *Framtid med fotfeste* tydeliggjør og videreutvikler Norges verdensarvpolitikk. Tydeliggjøring av sektoransvaret og koordinering av den statlige politikken for verdensarven og god informasjonsflyt mellom myndighetene og lokalsamfunnet er vektlagt. Melding St. 16 (2019-2020) viderefører føringene og vektlegger overføring av relevante erfaringer fra verdensarvforvaltningen til forvaltningen av den øvrige kultur- og naturarven som grunnlag for bærekraftig samfunnsutvikling og arealbruk.

Organisering, aktører og samarbeid

Klima- og Miljødepartementet skal organisere verdensarvarbeidet slik at de ulike myndigheter er best mulig koordinert og sørge for at kompetansen, ressursene og kvaliteten er sikret. Det er etablert et departementenes verdensarvforum. Det er faste møtearenaer mellom statlige myndigheter og representanter for verdensarvområdene.

Det er lagt vekt på å få en bred forankring lokalt og alle verdensarvsteder har et verdensarvråd og en verdensarvkoordinator (site manager).

Lovverk og forvaltningsplan

Verdensarven i Norge er godt vernet gjennom kulturminneloven, naturmangfoldloven og plan- og bygningsloven.

Alle verdensarvområder skal ha egne forvaltningsplaner. Disse skal beskrive hvilke aktører som er involvert, hvilke roller og hvilket ansvar den enkelte har og hvilke oppgaver som skal utføres.

Overvåking

Klima- og Miljødepartementet vil sørge for en jevnlig rapportering på tilstand og utvikling for å underbygge «føre var» prinsippet i forvaltningen av stedene. Det er utarbeidet målbare indikatorer for alle verdiene.

Utdanning, formidling og kompetanse

Klima- og Miljødepartementet vil etablere et felles nettsted der all relevant informasjon er tilgjengelig. Verdensarvsentre, museer og nasjonalparksentrene skal alle spille en aktiv rolle i arbeidet med å formidle verdensarvens verdier og tålegrenser. Kunnskapen hos lokale, offentlige og private aktører skal bygges opp slik at de har relevant kompetanse. Videreutvikling av dyktige håndverkere skal prioriteres.

Verdensarvsenter

Alle norske verdensarvsteder bør ha et info- og besøksenter, verdensarvsenter. Verdensarvsenteret skal ta hensyn til verdensarvområdets karakter, behov for informasjon og aktiviteter, og med utgangspunkt i eksisterende infrastruktur. Klima- og miljødepartementet har etablert en autorisasjonsordning for dette. Autorisasjon kan gis til sentre for fem år av gangen når kriteriene er oppfylt. Ordningen krever en samfinansiering mellom stat og regionale/ lokale myndigheter. Fra 2017 har Rjukan – Notodden Industriarv to verdensarvesentre; ett på Notodden og ett på Rjukan. Verdensarvsentrene er autorisert for en periode på fem år.

2. Innledning

Rjukan – Notodden Industriarv representerer den viktigste industrielle historien i Norge. Den viser en historie som er viktig for Norge, men også for menneskeheten. Forvaltningen av områdets verdier er derfor viktig for alle. Det er vårt ansvar å ta vare på disse verdiene for de som lever i dag, og for fremtidige generasjoner. Den norske regjering vil at de norske verdensarvstedene skal forvaltes slik at de er eksempler på hvordan kulturminner ivaretas på best mulig måte. De skal vise best praksis innen natur- og kulturminneforvaltning.

Det ble i 2015 opprettet et verdensarvråd i tråd med partnerskapsavtalen mellom de kommunale og fylkeskommunale forvaltningsorganer i verdensarven. Verdensarvrådet skal være et samarbeidsorgan og en møtearena for involverte forvaltningsorgan i verdensarvområdet. Rådet skal sikre en arena for informasjonsutveksling, diskusjon, rådgivning og avklaring i saker som kan ha innvirkning på oppfølgingen av verdensarvstatusen som er tildelt Rjukan – Notodden Industriarv. Verdensarvrådet består av representanter fra Notodden, Tinn og Vinje kommuner, samt Vestfold og Telemark fylkeskommune. Blant disse er det både politikere fra posisjon og opposisjon. Verdensarvkoordinator i Vestfold og Telemark fylkeskommune er sekretariat for Verdensarvrådet og har styring av rådet. Riksantikvaren, Hovedutvalg for kultur, folkehelse, tannhelse og idrett i VTFK, Universitet i Sørøst-Norge og Verdensarvsenteret (Norsk Industriarbeidermuseum) er observatører. For å sikre bredest mulig involvering og oppslutning i lokalmiljøet vil Verdensarvrådet ha møte med stakeholders, representanter for næringsliv og frivillige organisasjoner minst en gang pr. år og i tillegg ved behov.

3. Intensjonserklæring

I forbindelse med verdensarvprosessen ble det mellom kommunene Notodden, Tinn og Vinje, Vestfold og Telemark fylkeskommune, Riksantikvaren og Klima- og Miljødepartementet enighet om en intensjonserklæring (se vedlegg).

Intensjonserklæringen forplikter alle involverte parter til å ivareta kulturminneverdiene som er innskrevet på Verdensarvlisten. Fra 1. januar 2020 er Telemark slått saman med Vestfold og overtar de avtaler som Vestfold og Telemark tidligere har inngått.

4. Beskrivelse av verdier

a) Sammenfatning

Industribyene Rjukan og Notodden i Telemark, Norge, utgjør et fremragende eksempel på en banebrytende industrireising og er et vitnesbyrd om samfunns omveltningen som fant sted i den vestlige verden ved inngangen til 1900-tallet. På denne tiden grep vitenskapelig og teknologisk fremgang og økonomiske og politiske faktorer inn i hverandre og skapte det som kalles «den andre industrielle revolusjon».

Med en dramatisk natur, rik på fossefall, hadde Norge spesielle forutsetninger for etablering av den nye typen kraftkrevende industri. Industriprosjektet representerer overgangen fra kull til hydroelektrisk energi for industriell bruk, og dermed en inngang til den andre industrielle revolusjon i Nord-Europa. På en tid da muligheten til å føre kraft over store avstander var begrenset, ble produksjon og lokalsamfunn etablert der kraften fantes. Byggingen og etableringen av verdens største kraftstasjoner i avsidesliggende dalfører under Nord-Europas største fjellplatå var i seg selv en bragd. De nye industribyene ble bygd for fremstilling av tidligere ukjente produkter etter nyutviklede metoder og for et internasjonalt marked. At utbyggingen ble realisert, skyldes innenlandske vitenskapelige bragder og et aktivt entreprenørskap i nært samvirke med utenlandske finansielle aktører.

Teknologisk og organisatorisk fremstår Rjukan – Notodden som et brennpunkt for en utvikling som skjedde simultant og i vekselvirkning med flere land. De to industribyene ble skapt som et direkte svar på den vestlige verdens store behov for kunstgjødsel til jordbruket. Målet var å forsyne verdenssamfunnet med et produkt som samtiden anså som nødvendig for sivilisasjonens fremtid.

Transportsystemet som måtte bygges for å knytte fabrikkene og industribyen sammen med omverdenen og verdensmarkedet, er et ytterligere uttrykk for pioneraspektet ved industriprosjektet i Norges innland. Systemet av to jernbanestrekninger forbundet med jernbaneferjer over innsjø er i seg selv enestående. Den elektrifiserte jernbanen bidro til gjennombruddet for en internasjonal standard for elektrisk jernbanedrift.

Hele ensemblet av kraftstasjoner, fabrikker, transportsystem og company towns ble skapt av visjonære og ambisiøse personer, hvis planer ble realisert ved slit og innsats fra en stor arbeidsstyrke under den organisatoriske rammen av ett selskap, *Norsk Hydro-Elektrisk Kvælstofaktieselskab (Norsk Hydro)*. Rjukan – Notodden fremstår dermed som en fremragende manifestasjon av hvordan innovasjoner, kapital og menneskelig skaperkraft formet en grunnleggende ny virkelighet tidlig på 1900-tallet.

b) Begrunnelse for innskriving

Rjukan – Notodden verdensarvsted er innskrevet etter følgende kriterier i *Retningslinjer for Gjennomføring av Verdensarvkonvensjonen* (Operational Guidelines):

Kriterium (ii)

Representerer en viktig utveksling av menneskelige verdier innenfor en tidsperiode eller kulturområde i verden, når det gjelder utvikling innen arkitektur eller teknologi, monumentalkunst, byplanlegging eller landskapsutforming.

Industribyene Rjukan og Notodden ble etablert som følge av en internasjonal industrialiseringsprosess hvor bruken av vannkraft til energiproduksjon var blitt tilstrekkelig utviklet. Internasjonalt førte tilfanget av nye industriprodukter og rekken av teknologiske oppfinnelser som ble skapt i løpet av et begrenset tidsrom, til gjennomgripende samfunnsendringer. Forutsetninger for disse hendelsene er utveksling internasjonalt av resultater innen vitenskap og forskning, av kapital på en internasjonal arena for investeringer, og av omsetning av varer på et globalt marked.

Rjukan-Notodden er resultat av endringene som skjedde, men stedene har også gitt bidrag til disse endringene. Produksjonen av kunstgjødsel etter lysbueметoden var den norske fysikeren Kristian Birkelands oppfinnelse. Senere ble Haber-Bosch- metoden benyttet og videreutviklet på Rjukan. Rjukan-Notodden var åsted for framragende prestasjoner som representerer viktig tilvekst for menneskeheten på vitenskapens og ingeniørkunstens områder.

Kriterium (iv)

Er et fremragende eksempel på en bygningstype, et arkitektonisk eller teknologisk kulturmiljø eller et landskap som illustrerer en viktig fase/viktige faser i menneskets historie.

Som epoke inntraff den andre industrielle revolusjon først i den vestlige verden, der elektrisk energi erstattet kull som energikilde i industrien, og nye typer industrier, produkter og steder ble skapt. Rjukan – Notodden er et fysisk resultat av og uttrykk for denne utviklingen. Fire tematiske komponenter med tilhørende verdensarvattributter for vannkraft, industri, transport og company towns inngår i verdensarven. Hele ensemblet av demninger, tunneler og rør for føring av vannet til kraftstasjonene, føringstraseer for kraftlinjer til fabrikkene, industriområdene, fabrikkbyene med boliger og sosiale institusjoner, jernbanelinjer og ferjestrekning med navigasjonsinnretninger er formet under en mektig naturs premisser. Til tilsammen er de et fremragende eksempel på teknologiske nyvinninger og industrilandskap skapt under historiske forutsetninger som var til stede i et konsentrert tidsrom.

c) Erklæring om integritet

Innenfor den foreslåtte avgrensingen av verdensarvområdet er alle vesentlige deler av det sammensatte industriprosjektet bevart. Som helhet dokumenterer de historien om Rjukan – Notodden som en fremragende representant for den andre industrielle revolusjonen. Nominasjonsområdet rammes inn av en buffersone som sikrer vern av hele landskapsrommet rundt de nominerte kraftstasjonene, produksjonsanleggene, bysamfunnene og transportanleggene. Det finnes ikke faktorer som i vesentlig grad kan true verdensarvverdiene på Rjukan – Notodden.

d) Erklæring om autentisitet

Verdensarvområdet rommer miljøer og enkeltobjekter med ulik grad av autentisitet. Et tilstrekkelig antall med høy grad av autentisitet er til stede innenfor samtlige av de tematiske komponentene, slik at området totalt sett framstår med framragende eksempler innen teknologi, byplan og arkitektur.

e) Krav til beskyttelse og forvaltning

Verdensarvområdet har tilstrekkelig beskyttelse gjennom bruk av kulturminneloven for de viktigste enkeltobjektene og plan- og bygningsloven for større sammenhengende områder. Det er utarbeidet forvaltningsplan for verdensarvområdet. Alle forvaltningsnivåer har undertegnet en intensjonserklæring om vern av verdensarvverdiene. Et verdensarvråd med representanter for alle forvaltningsnivåer koordinerer forvaltningen og bidrar til positiv utvikling og bærekraftig bruk av verdensarvstatusen.

5. Tilstandsbeskrivelse for de enkelte verdiene

Verdensarvstedets fremragende universelle verdier fremkommer gjennom de fire hovedkomponentene som er vannkraft, industri, transportsystem og company town. Hver hovedkomponent er igjen inndelt i områder som kalles attributter. Innenfor hvert av disse områdene er det valgt ut signifikante objekter. Dette er de kulturminnene innenfor verdensarvområdet som på best mulig måte fremhever de nasjonale og internasjonale viktige kulturhistoriske verdiene.

Den nåværende tilstanden til attributtene vurderes samlet å være god. Ti attributter er vurdert å være på et ordinært vedlikeholds nivå, mens tre trenger moderate eller større utbedringer.

Vurderingen er basert på *Norsk Standard 3423: Tilstandsanalyse av fredete og verneverdige bygninger*. Målet med tilstandsanalysen er å kartlegge objektenes tilstand og angi behov for nødvendig tiltak og danne grunnlag for mer detaljert planlegging, videre undersøkelser og gjennomføring. Det er benyttet 3 tilstandsgrader med følgende betydning:

- TG 1: I god stand, ordinært vedlikeholds nivå, det vil si at det bare er nødvendig med planlagt vedlikehold.
- TG 2: Det er nødvendig med moderate utbedringer.
- TG 3: Det er nødvendig med store utbedringer. Omfatter også sammenbrudd og total funksjonssvikt.

ID/komponent	Attributt	Tilstand
Vannkraft		
1	Tinfos kraftstasjoner	TG 1
2	Hydros kraftstasjoner i Tinnelva	TG 1
3	Vemork kraftstasjon	TG 1
4	Såheim kraftstasjon	TG 1
5	Reguleringsdammer	TG 1
6	Kraftoverføring	TG 1
Industri		
7	Hydroparken Notodden	TG 1
8	Hydroparken Rjukan	TG 1
9	Produksjonsutstyr	TG 3
Transportsystem		
10	Tinnosbanen	TG 3
11	Rjukanbanen	TG 2
Company Town		
12	Hydrobyen Notodden	TG 1
13	Hydrobyen Rjukan	TG 1

Fullstendig tabell over alle signifikante objekt følger som vedlegg til bruk som underlag for videre arbeidsplan.

6. Påvirkningsfaktorer

Verdensarvområdet har en betydelig utstrekning og har et sammensatt innhold. Det vil derfor være ulike påvirkningsfaktorer. De faller i hovedsak i to hovedkategorier, naturkrefter og samfunnsmessige strukturendringer. I tillegg kan den enkelte eiers ønske om oppgradering og endring av sine bygninger ha betydning for bevaring av OUV. Overvåknings systemer er et viktig fokusområde som skal vise utviklingen av kjent fenomener som påvirker og evt. truer verdensarvområdet. Formelle utredningsverktøy skal vise vei for trygge utviklingsprosesser i verdensarvområder.

Unescos operasjonelle retningslinjer

§98. Lovgivningsmessige tiltak på nasjonalt og lokalt nivå bør sikre beskyttelsen av eiendommen mot sosialt, økonomisk og annet press eller endringer som kan påvirke den fremragende universelle verdien negativt, inkludert integriteten og/eller autenticiteten til eiendommen. Partene bør også sikre full og effektiv gjennomføring av slike tiltak.

§110. Et effektivt styringssystem avhenger av typen, egenskapene og behovene til den nominerte eiendommen og dens kulturelle og naturlige sammenheng. Styringssystemer

kan variere i henhold til ulike kulturelle perspektiver, tilgjengelige ressurser og andre faktorer. De kan innlemme tradisjonell praksis, eksisterende by- eller regionale planleggingsinstrumenter og andre mekanismer for planleggingskontroll, både formelle og uformelle. Konsekvensanalyser for foreslåtte inngrep er avgjørende for alle verdensarvseiendommer

§118bis. Til tross for paragraf 179 og 180 i operasjonelle retningslinjer, skal konvensjonsstatene sørge for at miljøkonsekvensanalyser, kulturminnekonsekvensanalyser og/eller strategiske miljøvurderinger utføres som en forutsetning for utviklingsprosjekter og aktiviteter som er planlagt for implementering innen eller rundt en verdensarvseiendom. Disse vurderingene skal tjene til å identifisere utviklingsalternativer, så vel som potensielle positive og negative virkninger på eiendommens fremragende universelle verdi, og til å anbefale avbøtende tiltak mot nedbrytning eller andre negative påvirkninger på kultur- eller naturarven i eiendommen eller dens bredere omgivelser. Dette vil sikre en langsiktig beskyttelse av den fremragende universelle verdien, og styrke arvets motstandsdyktighet mot katastrofer og klimaendringer.

§172. Verdensarvkomiteen oppfordrer konvensjonspartene til å informere komiteen gjennom sekretariatet om sin intensjon om å foreta eller godkjenne i et område som er beskyttet under konvensjonen større restaureringer eller nye konstruksjoner som kan påvirke den fremragende universelle verdien av eiendommen. Melding bør gis så snart som mulig (for eksempel før du utarbeider grunnleggende dokumenter for spesifikke prosjekter) og før du tar noen beslutninger som vil være vanskelig å reversere, slik at komiteen kan hjelpe til med å søke passende løsninger for å sikre at den fremragende universelle verdien av eiendommen er fullt bevart.

Rådgivende oppdrag (Advisory Mission)

Statsparten ved KLD kan be om en Advisory Mission, for å få råd og veiledning i krevende saker.

Rådgivende oppdrag er ikke en del av de lovbestemte og obligatoriske prosessene, da de frivillig er initiert av konvensjonsstatene og er avhengige av hensynet til og vurderingen fra partene som ber om dem. Rådgivende oppdrag skal forstås som oppdrag som gir ekspertråd til en statspart om spesifikke forhold. [...] de kan forholde seg til tilstanden til bevaring av eiendommer og gi råd om å evaluere mulig innvirkning av et større utviklingsprosjekt på stedets fremragende universelle verdi [...] Veiledningen til rådgivende oppdrag er foreslått av staten selv, og konsolidert i samråd med Verdensarvssenteret i Paris og de relevante rådgivende organene, andre organisasjoner eller eksperter. Eksperter for slike oppdrag skal ikke være statsborgere i landet der stedet ligger. Det oppfordres imidlertid at de, der det er mulig, kommer fra samme region som stedet. Hele kostnadene til rådgivende oppdrag blir dekket av at statsparten inviterer oppdraget [.]

KUVA – Konsekvensutredning for Verdensarv

Om KUVA og norsk politikk på verdensarvfeltet

Nasjonal politikk om at norske verdensarvområder skal være fyrstårn for beste praksis i forvaltningen av natur- og kulturarv tilsier at det i plansaker må legges til grunn streng tolkning av føre var-prinsippet og at kunnskap alltid skal komme før vedtak. Beste praksis nasjonalt og internasjonalt i forvaltning av verneområder er rettesnoren. Ved tiltak som kan komme i konflikt med verdensarvverdiene i eller utenfor et verdensarvområde skal en KUVA (KonsekvensUtredning for VerdensArv) gjennomføres. Alle attributter som uttrykker verdensarvverdiene har høyeste verdirangering, og et grunnleggende prinsipp er at hvis det er usikkerhet om virkningen av et tiltak på verdensarvverdiene skal virkningen sees som negativ (og tiltaket ikke tillates så lenge det foreligger usikkerhet - og heller ikke hvis det blir påvist uakseptabel konflikt med verdensarvverdiene).

I Norge legges Plan- og bygningsloven til grunn, med tilhørende forskrift og veileder om konsekvensutredninger. Av dette følger ansvar og roller for tiltakshaver og de ulike myndigheter og nivåer. I tillegg kommer altså kravet om at virkning må vurderes opp mot verdensarvverdiene, slik disse er anerkjent og vedtatt av verdensarvkomitéen ved innskriving (og reflektert i erklæringen om fremstående universell verdi/OUV). Dette stiller krav til en KUVA som tydeliggjør verdensarvverdiene og hvilke referansepunkter/målepunkter som legges til grunn.

KU-forskriften (KLD/KMD)

Verdensarvområder UNESCOs konvensjon for vern av verdens kultur- og naturarv er en global avtale som forplikter partslandene til å identifisere, verne, bevare, formidle og overføre til framtidige generasjoner den del av verdensarven som måtte finnes på eget territorium. Norge har åtte steder på UNESCOs verdensarvliste.

Verdensarvområder er sårbare for tiltak som kan endre områdenes karakter, og dermed føre til tap av verdensarvstatus. Forpliktelsene som følger av verdensarvstatus innebærer at terskelen skal være lav for krav om konsekvensutredning. Det er i første rekke mulige virkninger for de verdiene som lå til grunn for innskriving på verdensarvlisten som skal vurderes. Disse verdiene eller kvalitetene omtales gjerne som områdets fremragende universelle verdi. Vurdering av vesentlig virkning for verdensarv kan også være aktuelt for tiltak lokalisert utenfor selve verdensarvområdet dersom tiltaket har potensial til å påvirke landskapet visuelt eller funksjonelt, eller påvirke naturlige prosesser/sammenhenger som berører verdiene innenfor selve verdensarvområdet (økologiske, hydrologiske eller geologiske mv).

En verdensarvkoordinator tilknyttet hvert av de åtte stedene på UNESCOs verdensarvliste kan bistå med presis informasjon om områdets fremragende universelle verdi. Videre vil regional naturforvaltnings- og kulturminnemyndighet (fylkesmannen/fylkeskommunen) kunne bistå med utfyllende informasjon som grunnlag for å vurdere vesentlig virkning. Verdensarvområdene finnes i Riksantikvarens database Askeladden, og i publikumsutgaven.

Utbyggingspress

Kraftproduksjon

Anleggene ligger i hovedsak i områder med lite utbyggingspress. I området ved Møsvatn vil det kunne være aktuelt med ny fritidsbebyggelse. Plan- og bygningsloven vil regulere dette slik at det ikke vil være en trussel for OUV. Nye tekniske og sikkerhetsmessige krav til installasjoner og dammer, samt oppgraderinger for økt produksjon vil kreve endringer som kan påvirke OUV. Nært samarbeid med kraftprodusentene vil kunne redusere denne risikoen. Det søkes om konsesjon for flere småkraftverk som i hovedsak ligger i buffersonen. Fylkeskommunen vil følge opp saken slik at kraftverkene ikke påvirker vannstanden i Tinnsjøen eller blir skjemmende i forhold til verdensarvområdet.

Industriområder

Hydros tidligere industritomt på Notodden er et område med eksisterende industri- kontor- og servicevirksomhet. Industrien har stadig krav til omstillinger og dermed ombygginger og nybygg. Annen virksomhet vil også ha behov for modernisering i tråd med krav til moderne arbeidsplasser.

Hydros tidligere industritomt på Rjukan er et område med industri- kontor- og servicebedrifter. Produksjonen i området medfører krav til omstillinger og dermed også behov for endringer av bygningsmassen. Opphør av virksomhet som ikke erstattes av ny og dermed bygninger uten bruk kan også være en trussel. Det er i dag diskusjon om bygging av nye næringslokaler tilpasset ny virksomhet. En analyse av området har vist at det er mulig å tilpasse ny bebyggelse uten at det går utover OUV. For begge områdene er planberedskapen god i forhold til større tiltak. Fredningen av viktige deler av anleggene vil fortsatt styrke en god styrt utvikling.

Transportsystem

Jernbaneområdene på Notodden er i statlig eie. Selve jernbanesporet med tekniske anlegg ligger i et område hvor det er lite utbyggingspress. Rjukanbanen eies av Norsk Industriarbeidermuseum og forvaltes som en museumsjernbane. Traseen går gjennom et område med lite utbyggingspress. Planleggingsredskapet er godt i områdene. Begge jernbaneanleggene er fredet og dette vil gi en styrt utvikling som ivaretar OUV.

Bysamfunn

Notodden har noe befolkningsøkning, og det kan forventes en viss utbyggingspress. Rjukan har hatt en nedgang i befolkningstallet, men har likevel en liten utbyggingspress i Rjukan by, der næring- og barnehageutbygging kan være i konflikt med verdensarven. For begge byene er den største trusselen for boligbebyggelsen eiernes behov for oppgradering og vedlikehold av sine bygninger. Bytting av elementer som vinduer, panel og taktekking er et ønske fra flere beboere. Dagens regulering kan til en viss grad styre dette. I tillegg vil god informasjon, veiledning og tilskuddsordningen Company Town være viktig for å styre vedlikehold og istandsetting på en positiv måte.

Buffersonen

Innenfor søndre del av buffersonen ligger store deler av Notodden by med boligområder. Innenfor det sentrale området må en regne med en viss utbyggingspress.

I sentrumsområdet er flere bygninger og noen områder allerede regulert til bevaring.

Bufferonen rundt Rjukan omfatter høy synspunkter mot og fra byen. Inkludert er en stor del av Gaustaområde hvor press fra hytteutbygging er stor. Disse områder er ikke regulert til bevaring og innkommende detaljreguleringsplan forslag må vurderes per prosjekt. Nyere deler av Rjukan og kulturlandskapet mellom Rjukan og Tinnsjøen ligger også i bufferonen. Her er det en viss utbyggingspress. Dette er et område som vil tåle noen endringer uten at det vil påvirke OUV. Kommunen vil gjennom planlegging styre dette.

Fjellsidene langs vassdraget mellom Møsvatn og Heddalsvannet ligger i bufferonen. Dette er brattlendt og for det meste ubebygde områder der det ikke er utbyggingspress.

E134

Det er utarbeidet en konseptvalgutredning for fremtidig E134. Den er vedtatt av regjeringen i 2011, før innskrivingen på UNESCO verdensarvliste. Utredningen peker på fire alternativ. Et alternativ foreslår vegtrase nord for Notodden som krysser verdensarvområdet og bufferonen i området mellom Kloumannsjøen og den nordligste bebyggelsen på Skogen i Notodden. Utredningen viser til fredning av kulturmiljøet på Tinfos og den forutgående nominasjonen om verdensarvstatus.

Utbygging av nye Europaveien er omtalt i nominasjonsfilen som en av de største trusler til verdensarvstatusen. KLD følger saken mot SD og Riksantikvaren har varslet at det skal kreves KUVA for nye traseen.

I 2020 har traseen fra øst, Saggrenda-Elgsjø, som er i planfase, blitt fastsatt av SVV til å slutte på Rossebu, slik at startpunkt til neste traseen har fleksibel vinkel og kan da konsekvensutredes i flere alternativer for en trygg kryssing av verdensarvområde. VTFK ved verdensarvkoordinator og kulturarv seksjon var direkte involvert i prosessen før planfase. Med sluttunkt ved Rossebu det blir høy sannsynlighet at alternativene videre legges i områdene ved Kloumannsjøen. Sør for Kloumannsjøen ligger 2 store kulturmiljøer fredete under kulturminneloven, Svelgfoss kulturmiljø og Tinfos kulturmiljø, begge i verdensarvens kjernesone.

SVV har prioritert Saggrenda-Elgsjø i sitt forslag for neste NTP (2022-2033) for utbygging i første periode. Nye Veier har E134 Øst-Vest prioritert i sin 2. gruppe, som forutsetter en økt ramme av 2 mrd. Stortinget skal behandle ny NTP før sommeren 2021.

Miljøtrusler

Modeller som legges til grunn for beregning av effektene av klimaendring som følge av økte CO₂-utslipp peker på et våtere klima i Norge. Hyppigere notering av ekstremverdier kan forventes for både nedbør og temperatur. Forurensning av luft og vann i området vurderes å være liten. Aktuelle naturkatastrofer er flom, ras og skred, kastevinder samt brann.

NVE har utarbeidet nye skredkart for Rjukan.

Kraftproduksjon

Tinfosområdet vil kunne få noe skader med flom. Kraftanleggene vurderes å være sikret. Bedriftene har vanlig brannberedskap. På Rjukan ligger deler av produksjonsanleggene i et område kartlagt med potensiell skredfare. Energiselskapet har beredskapsplaner og rutiner.

Industriområder

Bygningene i Hydroparken på Notodden vil kunne være utsatt ved en større flom. Flomvarslingsystemene er utbedret. Bedriftene er pålagt særskilte branntekniske tiltak med bl.a. krav til opplæring og øvelser.

Hydroparken Rjukan ligger delvis i områder med skredfare. Faresonekartene som er utarbeidet er et godt hjelpemiddel for å vurdere faren. Deler av industrien som produserer gass og hydrogenperoksid er underlagt et omfattende regelverk for sikkerhetsrutiner både for produksjon og transport. Direktoratet for samfunnssikkerhet og beredskap er tilsynsmyndighet.

Transportsystem

Jernbaneanlegget på Notodden kan være utsatt for flom og ødeleggelse ved store nedbørmengder. Kommunene har etablert sikringstiltak for å redusere ødeleggelse ved store nedbørmengder. Deler av traseen for Rjukanbanen ligger i et område med skredfare. Det er rutiner for overvåking og rydding ved stor nedbør.

Bysamfunn

Innenfor det nominerte området på Notodden er det ingen spesielle naturtrusler. Bygningene som i hovedsak er i tre er spesielt sårbare ved brann. Brann og redningstjeneste er organisert i tråd med normer for byer av denne størrelse. Deler av Rjukan ligger i områder med potensiell skredfare. Det er generell god beredskap og overvåking i forhold til nedbør og skredfare. Stor andel av trehusbebyggelse er sårbare i forhold til brann. Noen av de fredete og verneverdige bygningene er sprinklet. Det er generell god brannberedskap, men det er rom for å gjøre ytterligere sikringsarbeid.

Beskrivelse av system for risikoberedskap og kriseplanlegging i Norge

Sårbarhetsanalyse vil være en del av risikoberedskapen som er rettet inn mot spesifikke trusler/farer. Sannsynlighetsberegninger og sykliske hendelser vil også telle med når midler og ressurser skal fordeles og prioriteres. I Norge setter lovgivningen nasjonale standarder i disse spørsmålene. Justis- og beredskapsdepartementet har det overordnede ansvaret, mens Direktoratet for samfunnssikkerhet og beredskap står for den praktiske gjennomføringen av regelverket. Fylkesmennene står for den regionale oppfølgingen.

I Norge er **Direktoratet for samfunnssikkerhet og beredskap (DSB)** nasjonal offentlig myndighet for det kommunale og interkommunale brannvesenet, de lokale el-tilsynsmyndighetene og fylkesmennenes kriseberedskap og krisehåndtering. DSB er ansvarlig for saker som omfattes av følgende lover:

- Lov om vern mot brann, eksplosjon og ulykker med farlig stoff og om brannvesenets redningsoppgaver (brann- og eksplosjonsvernloven)
- Lov om tilsyn med elektriske anlegg og elektrisk utstyr (el-tilsynsloven)
- Lov om kontroll med produkter og forbrukertjenester (produktkontrollloven)
- Lov om kommunal beredskapsplikt, sivile beskyttelsestiltak og Sivilforsvaret (sivilbeskyttelsesloven)

DSB bistår Justis- og beredskapsdepartementet med å koordinere arbeidet med sivil beredskap og kriseplanlegging i Norge. Dette omfatter utarbeidelse av en årlig nasjonal rapport om risikobildet, planlegging og gjennomføring av øvelser og andre tiltak knyttet til sivil beredskap. DSB systematiserer og analyserer statistikk, vurderer resultatene og annen informasjon for å bygge opp kunnskap på området sivil beredskap generelt og innenfor de spesifikke områdene hvor DSB er fagmyndighet. DSB samarbeider med andre offentlige sektorer for å bistå fylkesmennene med oppfølging av arbeidet med sivil beredskap totalt sett, der både forebygging og beredskap er omfattet. DSB tar sikte på å sikre at kommunene følger opp plikten til å gjennomføre en risiko- og sårbarhetsanalyse og planlegge og forberede seg på beredskapssituasjoner på kort og lang sikt.

Brann- og redningstjenesten i Norge er organisert under kommunene, mens DSB er nasjonal offentlig brannvernmyndighet og definerer de offentlige kravene til brannvern, beredskap og respons og omfatter befolkningen generelt, bedrifter og kommuner. Tiltak kan være utvikling av lovverket, tilsynsvirksomhet, informasjon og veiledning. DSB organiserer og fastsetter rammen for nasjonale støtteressurser innenfor brannvern, for eksempel skogbrannhelikoptre, kommandostøtte ved større skogbranner og redningsaksjoner på sjøen.

DSBs virksomhet er organisert rundt hovedkontorene i Tønsberg og Oslo. Det er 20 sivilforsvarsdistrikter. Telemark utgjør ett av disse distriktene og har en styrke på 350 vernepliktige. Hovedkvarteret ligger i Porsgrunn.

Fylkesmannen er ansvarlig for regional koordinering av arbeidet med lokal sikkerhet og vil føre tilsyn med og gi veiledning til kommunene når det gjelder plikten til å utarbeide beredskapsplan ut fra en helhetlig vurdering av sårbarhet og risikosannsynlighet, samt ivareta kravene i plan- og bygningsloven i denne forbindelse. Kommunene er ansvarlig for befolkningens generelle sikkerhet og materielle verdier, gjennom forebyggende tiltak og beredskap som skal være integrert i kommunale plan- og budsjettprosesser. Samarbeid med relevante aktører er påkrevd, være seg regionale, private eller statlige.

Sivilforsvaret er den viktigste nasjonale støtteressursen for beredskapsstatene (politi, brann/redning og helsevesen) og andre myndigheter ved behov. Sivilforsvaret utfører oppgaver ved skogbrann, flom, oljesøl og søk- og redningsaksjoner. I tillegg yter sivilforsvaret bistand i form av utstyr og materiell. I krigstid vil sivilforsvaret ta seg av sivil beredskap, som drift av bomberom og offentlige varslingsystemer (sirener). Måten Norge bruker sivilforsvaret på i fredstid gir en forvisning om at kravene som stilles til personell og materiell er tilstrekkelige til å løse den aktuelle oppgaven. Sivilforsvaret har kompetanse og er organisert og utstyrt til å yte operativ støtte til beredskaps- og redningsetater rundt om i landet. Det gis opplæring i respons og redning til eget personell

og andre aktører innen norske redningstjenester. Landsdekkende offentlig varsling foretas ved overhengende fare.

Nødsentraler vil koordinere innsatsstyrkenes strakstiltak; for brann (telefon 110, dekker Telemark), politi (telefon 112, dekker Telemark) og lege/ambulanse (telefon 113, dekker Telemark og Vestfold, med ambulansestasjoner i Notodden og Rjukan). Fylkesmannen gjennomfører varslingsøvelser fire ganger i året.

Politidirektoratet har innført nye krav til responstid. Fra politiet mottar nødmelding skal tiden det tar før første innsatsgruppe er på stedet, ikke overstige 15 minutter i halvparten av sakene og 30 minutter i 80 % av sakene i byer og tettsteder med mellom 2000 og 19 999 innbyggere. I andre områder: 22 minutter for halvparten av sakene og 45 minutter for 80 % av sakene.

Betraktninger rundt Rjukan–Notodden Industriarv

Når det gjelder Rjukan–Notodden, kan det slås fast at naturkatastrofer forårsaket av massebevegelse (jordskred, ras, flom) er blant de mest sannsynlige risikofaktorene, særlig i Vestfjorddalen (som omfatter Rjukan), og vannmasser på avveie generelt for hele området. Dette innebærer imidlertid at risikoberedskapen er tilpasset og utformet med tanke på disse risikofaktorene spesielt, og at det foreligger reguleringsrestriksjoner med hensyn til arealplanlegging og byggevirksomhet.

I tillegg er arbeidet Norsk Hydro har gjort for å oppgradere selskapets vannkraftanlegg i elva Måna i Vestfjorddalen delvis et svar på lovbestemte sikkerhetstiltak, som byggingen av ny dam i Skardfoss. Ca. 850 millioner kroner (ca. 110 millioner euro) er investert i perioden 2011 til 2015. På grunn av den enorme størrelsen på vannreservoaret har NVE klassifisert Møsvatndammen i konsekvensklasse 4 (som er høyeste nivå). Flere hundre hus kan bli berørt, i tillegg til veier og annen infrastruktur. Fyllingsdammen ble bygget i 1995 i henhold til strenge krav gitt i forskriftene. Den gamle dammen av massiv, steinsatt betong (objekt 5.1) ble delvis revet i 2004. Den nederste delen står fremdeles som en ekstra sikkerhet. Dersom noe unormalt blir oppdaget, vil Hydros døgnbemannede operasjonssentral varsle kommunene, som så vil iverksette sine beredskapssystemer og eventuelt evakuere berørte områder. I et scenario med fullstendig demningsbrudd (tusenårsflom, Q_{1000}), vil beregnet vannstrøm være 14 715 m³/s. Det beregnes at frontbølgen fra Møsvatn vil nå sentrum av Rjukan i løpet av 105 minutter, mens den største bølgen på 6,7 meter trenger 225 minutter på å nå Rjukan.

Konsekvensene av demningsbrudd ved Tinnoset er betydelig mindre. Beregnet vannstrøm (Q_{1000}) er 1 500 m³/s. Det vil føre til en serie demningsbrudd (dominoeffekt) nedover Tinnelva, men disse demningene har ikke noen store reservoarer og vil forsinke flommen noe. 19 hus vil bli berørt (konsekvensklasse 2). Frontbølgen vil nå Notodden etter 210 minutter, mens den største bølgen på 1,8 meter trenger ca. 340 minutter på å nå frem (Vurderes av Hydro Energi).

Ellers er området ikke utsatt for ekstreme forhold, verken meteorologisk, geologisk, astrofysisk eller biologisk. Når det gjelder menneskeskapt risiko, er brann (som også kan forekomme naturlig) det som er mest sannsynlig og farligste, ikke minst på grunn av de mange trehusene. I så måte skiller imidlertid ikke Rjukan–Notodden seg fra norske byer

generelt, selv om Notodden og spesielt Rjukan ble planlagt og bygget med tanke på brannfare.

Risikoen for eksplosjoner vil gjelde for kjemikalieindustrien generelt. Med unntak av Nippon Gases på Rjukan finnes ikke lenger denne typen industri i området. Gass fra Nippon Gases på Rjukan blir imidlertid eksportert på tankbiler på hovedveiene, noe som representerer en risiko utover det normale når det gjelder trafikkuhell. DSB er nasjonal offentlig myndighet for håndtering av brannfarlige, reaksjonsfarlige, trykksatte og eksplosjonsfarlige stoffer, og for transport av farlige stoffer på bane eller vei. DSB koordinerer myndighetenes arbeid i henhold til storulykkesforskriften for å forebygge og begrense følgene av storulykker ved virksomhet hvor farlige kjemikalier er involvert. DSB jobber på flere arenaer og med et bredt spekter av forebyggende tiltak for å sikre at håndteringen av farlige stoffer skjer uten ulykker, og at stoffene ikke kommer på avveie eller faller i hendene på personer som kan bruke dem til kriminelle formål.

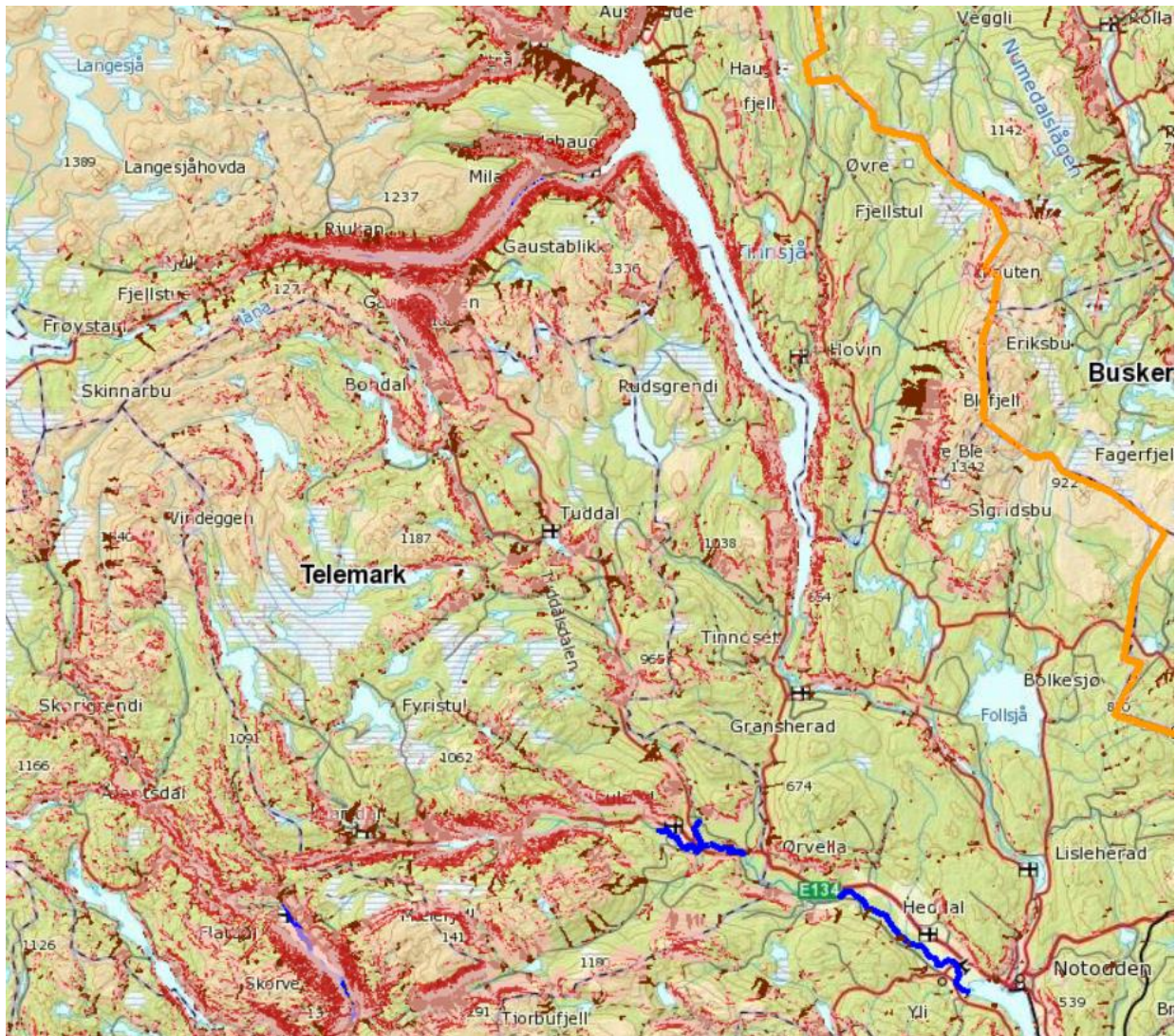
Forurensing av luft, vann og jord er heller ikke lenger noen spesiell trussel. Luftforurensing har aldri vært noen særlig stor trussel ettersom de elektrokjemiske prosessene for fremstilling av kunstgjødsel basert på vannkraft, var rene. Jordsmonnet i industriområdene kan være forurenset av kjemikalier, men dette er ivaretatt gjennom reguleringsplaner som forbyr at disse områdene blir brukt til boligbygging. NGI har i 2011 foretatt en undersøkelse for Hydroparken Rjukan. Det ble tatt 55 jordprøver fra 16 ulike lokaliteter, og disse er analysert. Alle disse påviste forurensing, men bare mindre enn 1 meter under overflaten. Før bygging eller andre tiltak som er tillatt etter den vedtatte reguleringsplanen må det foretas risikoberegninger, og tiltak for å sikre folks helse, miljø og sikkerhet planlegges og utarbeides. Utsifting av masser kan være nødvendig, men kan skje innenfor området. Prøver fra Måna tyder på lav forurensing, men det er noe konsentrasjon av kopper lenger nedover elva.

For Hydroparken Notodden gjennomførte Norconsult en undersøkelse i 2008. Det ble tatt 18 jordprøver fra dybder ned til 3–6 meter og 3 lekkasjeprøver fra 11 lokaliteter på stedet. Funnene tyder på lett forurensing av tungmetaller, olje og PAH (polysykliske aromatiske hydrokarboner), med unntak av to prøver som indikerer forurensing av henholdsvis PAH og bly. Nesten alle funn er gjort over grunnvannsnivå. Prosjekter som innebærer graving i forurensete masser må ifølge forurensingsforskriftene søke kommunen om tillatelse og ha en handlingsplan med risikoberegninger for mennesker og miljø, hjelpetiltak og løsninger for massedeponering.

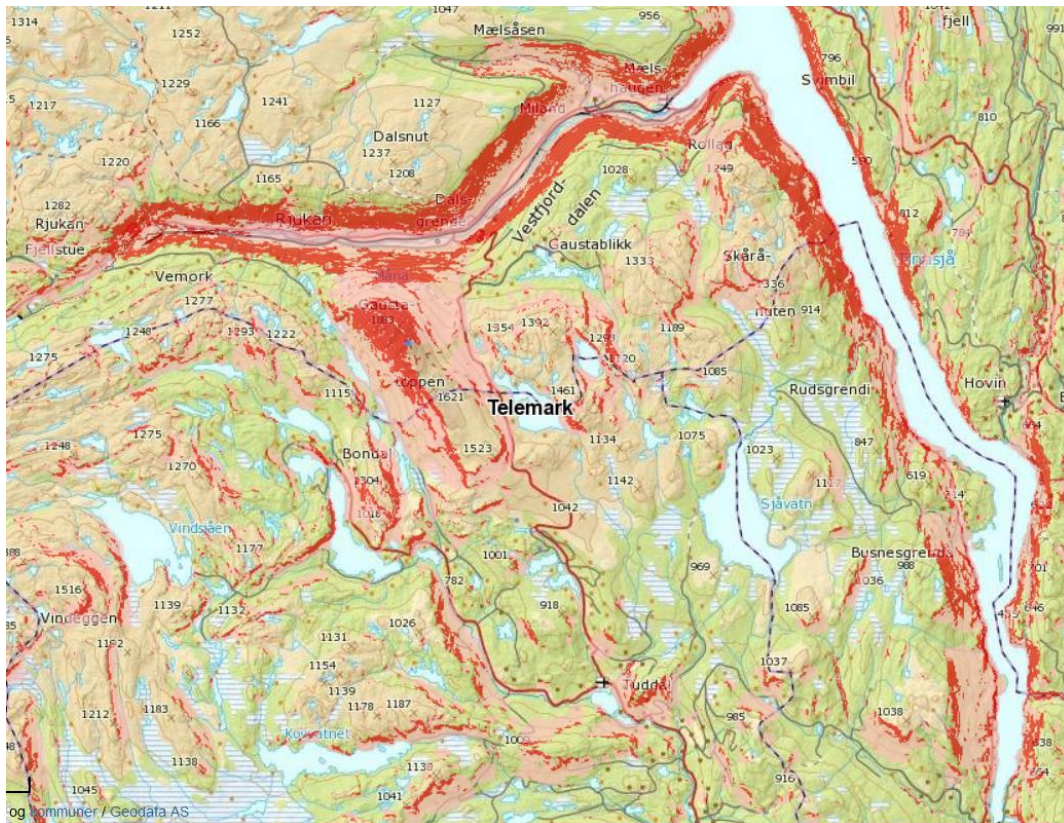
Andre menneskeskapte risikofaktorer, som væpnet konflikt, terroranslag osv., skårer lavt på sannsynlighet, men kan ikke sees bort fra. Sentrale områder av landet er sannsynligvis mer sårbare for denne formen for trusler, og risikoberedskapen er en oppgave for nasjonale myndigheter, som vil mobilisere nasjonale ressurser i tilfelle katastrofer som inntreffer i fjerntliggende og små lokalsamfunn. Slike innsatsstyrker vil i så fall samarbeide med lokale etater. Siviltforsvaret nasjonalt disponerer over 8000 vanlige vernepliktige, som kan økes med ytterligere 8000 i krigstid eller ved behov.



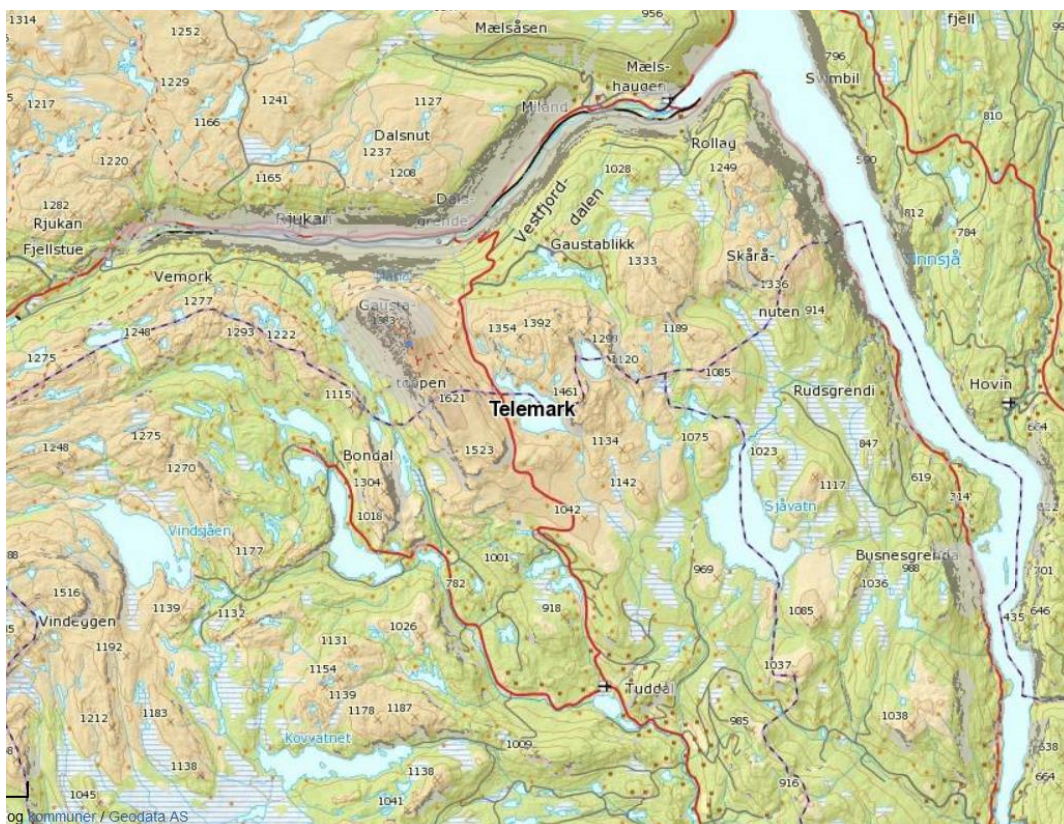
Nødetater i sentrale Øst-Telemark som dekker det nominerte verdensarvområdet. Sivilforsvaret, fredsinnststyrker og fullt utstyrt brannvesen i Rjukan og Notodden. Også brannstasjoner langs transportsystemene, i Gransherad og ved Tinnsjøen (Hovin og Austbygdi) (DSB).



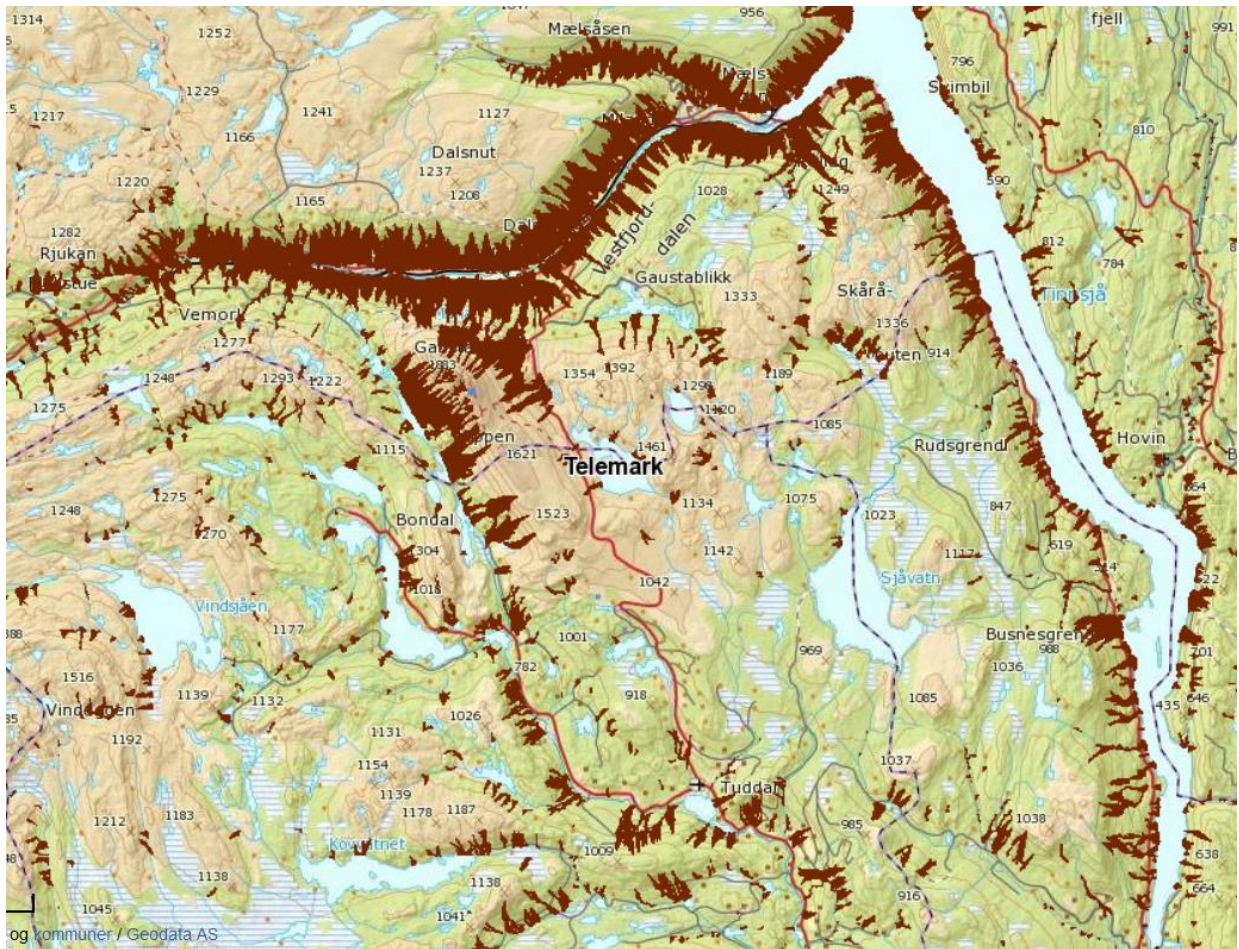
Kartlagte fareområder for naturkatastrofer (ras, jordskred/steinskred, flom) (DSB).



Ras. Fareområder i Vestfjorddalen og Tinnsjøen (DSB).



Steinskred. Fareområder i Vestfjorddalen og Tinnsjøen (DSB).



Jordskred. Fareområder i Vestfjorddalen og Tinnsjøen (DSB).



Flom. Fareområder i Vestfjorddalen (DSB).

7. Visjon og mål

1. Visjon for området (20-30 års perspektiv)

1.1 Særpreget, kulturminneverdiene og tradisjonene i Vinje, Tinn og Notodden kommune for Rjukan–Notodden Industriarv er grunnlaget for bærekraftig næringsutvikling, samfunnsutvikling, identitetsbygging og gode levekår, i linje med FNs bærekraftsmål. Verdensarvstedet har bevart kulturlandskapet og kulturminnene for å vise hvorfor industrisamfunnet ble grunnlagt, hvordan det påvirket det gamle bondesamfunnet og hvordan industrialiseringen utviklet seg og fungerte.

2. Mål for bevaring og styrking av OUV (kjerneverdiene)

2.1 Verdensarvområdets autentisitet og integritet er ivaretatt og forbedret og signifikante objekter er i bruk.

2.2 Forvaltningen har tilstrekkelig kompetanse og kapasitet.

2.3 Verdensarven har et sterkt lokalt engasjement og eierskap.

3. Mål for bevaring og juridisk sikring av OUV

3.1 Attributter og signifikante objekter er tilstrekkelig juridisk sikret.

3.2 Definerte viktige siktlinjer holdes åpne.

4. Mål for bevaring og styrking av relevante oppsluttende verdier

4.1 De oppsluttende verdiers opprinnelige preg og hovedstruktur bevares. Istandsetting og videreutvikling ivaretar de historiske verdiene.

5. Mål for kompetansebygging og forskning

5.1 Forvaltningen og verdensarvsenteret samarbeider med grunnskole, videregående skole, universitet og forskningsinstitutter.

5.2 Lokale håndverkere har kompetanse på istandsetting av kulturminner.

5.3 Videreutdanning av håndverkere innenfor antikvarisk istandsetting og restaureringsteknikk som et fagskoletilbud.

5.4 Det er utviklet kunnskapsbaser.

5.5 Forvaltningen og verdensarvsenteret samarbeider med internasjonale aktører.

6. Mål for informasjon og formidling

6.1 Alle verdensarvattributter, og Møsvatn er formidlingsarenaer.

6.2 Verdensarvstedet markedsføres lokalt, nasjonalt og internasjonalt.

6.3 Alle innbyggere har kunnskap om verdensarven og historien, og er godt vertskap.

7. Mål for besøkshåndtering

7.1 Overnattings- og bospisningsfasiliteter er styrket.

7.2 Attributtene er universelt tilrettelagt så langt det er mulig.

7.3 Det er utarbeidet lett tilgjengelig og tydelig felles informasjon på flere språk.

7.4 Det er utviklet brukerundersøkelser for besøkstilfredshet med informasjon om verdensarven ved verdensarvsentrene.

7.5 Det er tilrettelagt med fysiske fasiliteter for besøkshåndtering i tilfredsstillende nærhet til alle objekter og attraksjoner.

8. Mål for verdiskaping/næringsutvikling

8.1. Det er utviklet flere salgbare verdensarvopplevelser.

8.2. Antall besøkende til attraksjoner med inngangsbillett i verdensarven er økt.

8.3. Verdensarven legger til rette for flere arbeidsplasser.

8.4. Verdensarven legger til rette for økt omsetning/inntekt for næringslivet.

9. Mål for risikohåndtering

9.1. Utsatte objekter er tilstrekkelig brannsikret.

9.2. Restverdier etter en brann eller annen skade er ivaretatt.

9.3. Det er tilstrekkelig beredskap for sikring av verdensarvobjektene mot uønsket natur og miljøpåvirkning.

9.4. Det er tilstrekkelig beredskap for sikring av verdensarvobjektene mot Hærverk og tyveri

8. Virkemidler

Loverk

Den viktigste loven når det gjelder beskyttelse av verdensarvområdet og buffersonen er plan- og bygningsloven. Ny revidert lov trådte i kraft 1. juli 2009. I tillegg er det spesiallover som har betydning for ivaretagelse av verdensarvområdet og buffersonen. Dette gjelder spesielt Kulturminneloven. Lov om naturmangfold har også bestemmelser som kan være av betydning for vern av naturområder, spesielt vil dette gjelde buffersonen. Energiloven og andre lover i forhold til vassdragsregulering og kraftoverføring har betydning for kraftproduksjonsanleggene.

Plan- og bygningsloven

Planlegging etter loven skal bidra til å samordne statlige, regionale og kommunale oppgaver og gi grunnlag for vedtak om bruk og vern av ressurser. Byggesaksbehandling etter loven skal sikre at tiltak blir i samsvar med lov, forskrift og planvedtak. Planlegging og vedtak skal sikre åpenhet, forutsigbarhet og medvirkning for alle berørte interesser og myndigheter. Det skal legges vekt på langsiktige løsninger, og konsekvenser for miljø og samfunn skal vurderes.

Estetisk utforming av omgivelsene skal tas hensyn til i planleggingen og i det enkelte byggetiltak. Det samme gjelder prinsippet om universell utforming.

Loven vektlegger tidlig involvering slik at kultur- og naturverdier blir tatt vare på. Dersom et overordnet forvaltningsnivå blir kjent med at en kommune ikke har ivaretatt dette ansvaret som forutsatt i loven kan det reises innsigelse til planen. Avgjørelsen ligger i siste instans hos Kommunal- og moderniseringsdepartementet dersom det ikke oppnås enighet. Kommunedelplan og reguleringsplan med bestemmelser som har som mål å

ivareta de kulturhistoriske verdier i et område gir god beskyttelse av kulturminner og kulturmiljøer.

Plan- og bygningsloven gir kommunene virkemidler til å bevare kulturminner gjennom å utarbeide reguleringsplaner og kommune(del)plan. Gjennom regulering av hensynssoner og til bevaring blir det gitt bestemmelser og retningslinjer som sikrer kulturminner mot uheldige endringer. Også generelle bestemmelser i loven kan brukes for å sikre mot uheldige endringer eller for å sikre god utvikling.

Kulturminner, kulturmiljøer og landskap kan sikres i kommuneplan på tre måter:

- Hensynssoner med bestemmelser eller retningslinjer, § 11-8
- Bestemmelser til arealformål, §§ 11-10 og 11-11
- Generelle bestemmelser, § 11-9

Kulturminner, kulturmiljøer og landskap kan sikres i reguleringsplan på tre måter:

- Arealformål LNFR med underformål vern av kulturminner og kulturmiljø, § 12-5.5
- Hensynssoner med bestemmelser, § 12-6
- Bestemmelser til arealformål, § 12-7

Lov av 9. juni 1978 nr. 50 om kulturminner

Lovens formål er at kulturminner og kulturmiljøer med deres egenart og variasjon skal vernes både som del av vår kulturarv og identitet og som ledd i en helhetlig miljø- og ressursforvaltning. Det er et nasjonalt ansvar å ivareta disse ressursene som vitenskapelig kildemateriale og som varig grunnlag for nålevende og fremtidige generasjoners opplevelse, selvforståelse, trivsel og virksomhet.

Lovens formål skal vektlegges når det etter annen lov treffes vedtak som påvirker kulturminneressursene.

I følge kulturminneloven § 14 har staten eiendomsretten til mer enn hundre år gamle båter, skipsskrog, tilbehør eller annet som har vært om bord. § 14 a gir anledning til å frede båter som har kulturhistorisk verdi uansett alder.

Kulturminneloven § 15 gir anledning til å frede byggverk eller anlegg eller deler av dem som er av kulturhistorisk eller arkitektonisk verdi. Fredningsvedtaket omfatter fast inventar. Loven gir også mulighet til å frede større løst inventar. I fredningsvedtaket kan man forby eller regulere tiltak som er egnet til å motvirke formålet med fredningen.

Kulturminneloven § 19 gir anledning til å frede et område rundt et fredet kulturminne for å bevare virkningen av kulturminnet i miljøet eller beskytte vitenskapelige interesser som knytter seg til det.

Det er Riksantikvaren som fatter vedtak etter §§ 15,19. Før vedtak fattes skal både eier, kommune og fylkeskommune uttale seg til saken. Vedtaket kan påklages til Klima- og Miljødepartementet.

Kulturminneloven § 20 gir anledning til å frede et større kulturmiljø. Etter omfattende høring både hos eiere, kommune, fylkeskommune og statlige etater med interesse i området fattes endelig vedtak av Kongen i Statsråd. Dette vedtaket kan ikke påklages.

Kulturminneloven § 22 a gir retningslinjer for fredning av statlig eiendom. Dette gir en forenklet prosedyre og forutsetter en enighet mellom den statlige eier og Riksantikvaren. Vedtaket kan ikke påklages.

Riksantikvaren og fylkeskommunen har anledning til å fatte vedtak om midlertidig fredning dersom et kulturminne er truet av rivning eller omfattende ombygging, kulturminneloven § 22.4. Permanent frednings sak må da starte opp umiddelbart.

Alle endringer av betydning for de kulturhistoriske verdiene skal vurderes av antikvarisk myndighet. Formelle vedtak blir fattet i medhold av § 15 a og kan påklages. Klagesaken blir behandlet av overordnet forvaltningsinstans. Loven gir et langsiktig vern og gir den beste beskyttelse av de kulturhistoriske verdiene.

Ny kommende Kulturminneloven

Gjeldende kulturminnelov ble vedtatt 9. juni 1978. Den er senere endret flere ganger, blant annet fikk loven ny formålsparagraf og endrete definisjoner, samt at kulturmiljøbegrepet ble innført i 1992. Loven bærer likevel preg av at to eldre lover; fornminneloven (1951) og bygningsfredningsloven (1920) er slått sammen. Selv om en rekke av bestemmelsene i kulturminneloven har blitt endret etter 1978, er det aldri gjort noen systematisk gjennomgang av loven som helhet. Regjeringen vil derfor utforme en ny lov som er oppdatert og bedre tilpasset dagens utfordringer.

Norge har også sluttet seg til en lang rekke internasjonale konvensjoner som har betydning for utforming av lov og forvaltning på kulturmiljøfeltet, jf. kapittel 7.2. Det gjelder blant annet Valletta- konvensjonen, den europeiske landskapskonvensjonen og Faro-konvensjonen, samt konvensjonen om tiltak for å forby og forhindre ulovlig import og eksport av kulturgjenstander. Selv om det er gjort justeringer i lovverket for å ivareta forpliktelsene som følger av disse, ser regjeringen behov for en helhetlig gjennomgang og vurdering.

På 2000-tallet er det dessuten utarbeidet og revidert flere lover som har betydning for kulturmiljøforvaltningen. Dette gjelder særlig plan- og bygningsloven (2008) og naturmangfoldloven (2009). Disse lovene, samt forslag til ny trossamfunnslov, er også med på å aktualisere behovet for en gjennomgang av dagens kulturminnelov. En gjennomført evaluering av plandelen i plan- og bygningsloven (EVAPLAN) anbefaler blant annet at kulturminneloven underlegges en bredere revisjon, og at en revisjon tar sikte på å bedre koordineringen mellom kulturminneloven og plansystemet.

Regjeringen vil utarbeide ny kulturmiljølov som skal avløse dagens kulturminnelov fra 1978.

Kongelig resolusjon av 15. august 2006

Vern av kulturminner i statlig eie er et ansvar for den enkelte statlige sektor. Ved kongelig resolusjon av 15. august 2006 er alle statlige eiere forpliktet til å utarbeide en landsverneplan for sine eiendommer og utarbeide gode forvaltningsplaner for de viktigste av disse eiendommene. Dette gir et godt administrativt vern. De viktigste eiendommene vil bli fredet i medhold av kulturminneloven.

Forskrift for skip som er vernet eller fredet

Den enkelte statlige sektor har ansvar for miljøutfordringer på eget ansvarsområde. På Sjøfartsdirektoratets ansvarsområde kan dette berøre forholdet til de verneverdige og fredete fartøyene gjennom verneforskriften. Hovedmålsettingen med et slikt regelverk er at de verneverdige fartøyene i størst mulig grad skal bevares med sitt opprinnelige arrangement og originale tekniske løsninger. Riksantikvaren samarbeider til enhver tid med Sjøfartsdirektoratet for å komme frem til gode løsninger som ivaretar både fartøyene som kulturminner og sikkerheten til sjøs. Verneforskriften kan ha betydning for verdensområdets ene signifikante objekt, jernbanefergen D/F «Ammonia». M/F «Storegut» seiler etter standardregelverket for passasjerfartøyer i henhold til Lov om skipssikkerhet (skipssikkerhetsloven).

Oversikt over signifikante objekter og bruk av lovverk.

ID nummer	Verdensarvattributt	Signifikante objekter/deler	Type vern
VANNKRAFT			
1	Tinfos kraftstasjoner		
1.1		Tinfos I med Myrens dam	Kulturminneloven § 20 (2013)
1.2		Tinfos II og Holtakanalen	Kulturminneloven § 20 (2013)
2	Hydros kraftstasjoner i Tinnelva		
2.1		Svælgfos lynavlederhus og verksted	Plan- og bygningsloven 2009 §§ 12-6 og 12-7-6
3	Vemork kraftstasjon		
3.1		Kraftstasjonsbygning	Kulturminneloven §§ 15 og 19
3.2		Rørgate	Kulturminneloven §§ 15 og 19
3.3		Ventilkammerhus	Kulturminneloven §§ 15 og 19
3.4		Skarsfosdam I med lukehus	Kulturminneloven §§ 15 og 19
3.5		Tunnelsystem med 6 steintipper	Kulturminneloven §§ 15 og 19

4	Såheim kraftstasjon		
4.1		Kraftstasjonsbygning	Kulturminneloven §§ 15 og 19
4.2		Kraftaggregat i fjell	Kulturminneloven §§ 15 og 19
4.3		Rørgate i fjell	Kulturminneloven §§ 15 og 19 / Generelt lovverk
4.4		Tunnelsystem med 7 steintipper	Generelt lovverk
4.5		Verkstedbygning	Generelt lovverk
5	Reguleringsdammer		
5.1		Den gamle Møsvatn dam	Plan- og bygningsloven 2009 §§ 12-6 og 12-7-6
6	Kraftoverføring		
6.1		Kabelhuset	Plan- og bygningsloven 1985 § 20-4
6.2		Kontrollrom i Ovnshus I (bygg 242)	Kulturminneloven § 15
6.3		Trafo- og fordelingsstasjon (bygg 273)	Kulturminneloven §§ 15 og 19
6.4		Kraftlinje 16 og 17	Kulturminneloven § 15
INDUSTRI			
7	Hydroparken Notodden		
7.1		Ovnshus A (bygg 60)	Kulturminneloven §§ 15 og 19
7.2		Tårnhus A (bygg 70)	Kulturminneloven §§ 15 og 19
7.3		Kalksalpeterfabrikken (bygg 105)	Kulturminneloven §§ 15 og 19
7.4		Emballasjefabrikken (bygg140)	Kulturminneloven §§ 15 og 19
7.5		Pakkhus A (bygg 95)	Kulturminneloven §§ 15 og 19
7.6		Ovnshus C (bygg 20)	Kulturminneloven §§ 15 og 19
7.7		Forsøksfabrikk og elektrisk verksted (bygg 25)	Kulturminneloven §§ 15 og 19
7.8		Forsøksfabrikk og smie (bygg 30)	Kulturminneloven §§ 15 og 19
7.9		Laboratorium og verksted (bygg 80)	Kulturminneloven §§ 15 og 19
7.10		Hydrogenfabrikken (bygg 55)	Kulturminneloven §§ 15 og 19
7.11		Nitrogenfabrikk og renseanlegg (bygg115)	Kulturminneloven §§ 15 og 19
7.12		Minareten (bygg 135)	Kulturminneloven §§ 15 og 19

7.13		Kompressor- og synteseanlegg (bygg 130)	Kulturminneloven §§ 15 og 19
7.14		Forniklingen (bygg 160)	Kulturminneloven §§ 15 og 19
7.15		Ammoniakkvann-fabrikken (bygg 90)	Plan- og bygningsloven 1985 § 20-4
8	Hydroparken Rjukan		
8.1		Ovnshus I (bygg 242)	Kulturminneloven §§ 15 og 19
8.2		Kjelehuset (bygg 246)	Kulturminneloven §§ 15 og 19
8.3		Tønnefabrikken (bygg 282)	Kulturminneloven §§ 15 og 19
8.4		Pumpehuset (bygg 249)	Kulturminneloven §§ 15 og 19
8.5		Laboratoriet (bygg 248)	Kulturminneloven §§ 15 og 19
8.6		Hydrogenfabrikk Såheim II	Kulturminneloven §§15,19
8.7		Nitrogenfabrikken (bygg 226)	Kulturminneloven §§ 15 og 19
8.8		Kompressorhuset (bygg 228)	Kulturminneloven §§ 15 og 19
8.9		Syntesen (bygg 229)	Kulturminneloven §§ 15 og 19
8.10		Mekanisk verksted (230)	Kulturminneloven §§ 15 og 19
9	Produksjonsutstyr		
9.1		Blandekrukker	Kulturminneloven §§ 15 og 19
9.2		Lysbueovn Notodden	Kulturminneloven §§ 15 og 19
9.3		Lysbueovn Rjukan	Generelt lovverk
9.4		Syretårn	Kulturminneloven § 15
9.5		Pumpe fra AEG	Kulturminneloven § 15
9.6		Tanker i hydrogenfabrikken (bygg 55)	Kulturminneloven § 15
9.7		Synteseovn Rjukan	Kulturminneloven § 15
TRANSPORTSYSTEM			
10	Tinnosbanen		
10.1		Banelegeme med signal- og kjøreledningsanlegg	Kulturminneloven § 22 a
10.2		Notodden gamle stasjonsbygning	Kulturminneloven §§ 15 og 19
10.3		Jernbanebrygga/Rjukanbrygga	Generelt lovverk/ Kulturminneloven § 22 a (jernbaneskiner)

10.4		Notodden stasjon med 8 bygninger	Kulturminneloven § 22a
10.5		Tinnoset stasjon med 3 bygninger	Kulturminneloven §§ 15 og 19
11	Rjukanbanen		
11.1		Banelegeme med signal- og kjøreledningsanlegg	Kulturminneloven §§ 15 og 19
11.2		Tinnoset fergeleie med 6 bygninger	Kulturminneloven §§ 15 og 19
11.3		Tinnoset slipp med maskinhus	Kulturminneloven §§ 15 og 19
11.4		Fyrlykter langs Tinnsjøen	Kulturminneloven §§ 15 og 19
11.5		Mæl fergeleie	Kulturminneloven §§ 15 og 19
11.6		Mæl stasjon med 4 bygg	Kulturminneloven §§ 15 og 19
11.7		Mælsvingen 10-15 med 5 bygg	Plan- og bygningsloven 1985 § 20-4
11.8		Ingolfsland stasjonsbygning	Kulturminneloven §§ 15 og 19
11.9		Rjukan stasjonsbygning, godshus og lokomotivstall	Kulturminneloven §§ 15 og 19
11.10		Såheim lokomotivstall	Kulturminneloven §§ 15 og 19
11.11		Vemorksporet	Kulturminneloven §§ 15 og 19
11.12		Rullende enheter	Kulturminneloven § 15
11.13		D/F Ammonia	Kulturminneloven § 14 a
11.14		M/F Storegut	Kulturminneloven § 14 a
11.15		D/F Hydro – skipsvrak	Kulturminneloven § 14
COMPANY TOW			
12	Hydrobyen Notodden		
12.1		Grønnbyen	Plan- og bygningsloven 1985 §§ 25.6 og 26
12.2		Villamoen	Plan- og bygningsloven 1985 §§ 25.6 og 26
12.3		Admini Notodden	Kulturminneloven §§15,19
12.4		Casino	Plan- og bygningsloven 1985 §§ 25.6 og 26, generelt lovverk
13	Hydrobyen Rjukan		
13.1		Krosso	Plan- og bygningsloven 1985 §§ 25.6 og 26
13.2		Krossobanen	Kulturminneloven §§15,19
13.3		Fjøset med fjøsgårdene	Kulturminneloven §§15,19

13.4		Villaveien- Flekkebyen	Plan- og bygningsloven 1985 § 20-4
13.5		Gamle sentrum	Plan- og bygningsloven 1985 § 20-4
13.6		Admini Rjukan	Kulturminneloven §§ 15 og 19
13.7		Portvakta og brannstasjonen	Plan-og bygningsloven 2009 §§ 12-6 og 12-7-6
13.8		Anleggskontoret i Hydroparken	Plan-og bygningsloven 2009 §§ 12-6 og 12-7-6
13.9		Kontorbygget i Hydroparken	Plan-og bygningsloven 2009 §§ 12-6 og 12-7-6
13.10		Rjukanhuset	Kulturminneloven §§ 15 og 19
13.11		Såheim private skole med lærerbolig	Plan- og bygningsloven 1985 § 20-4
13.12		Rødbyen og Tyskerbyen	Plan- og bygningsloven 1985 § 20-4
13.13		Torget	Plan- og bygningsloven 1985 §§ 25.6 og 26
13.14		Nybyen (hustype O)	Plan- og bygningsloven 1985 § 20-4
13.15		Baptistkirken	Kulturminneloven § 15
13.16		Rjukan kirke	Generelt lovverk
13.17		Rjukan sykehus med overlegebolig	Generelt lovverk
13.18		Tveito skole med 5 lærerboliger	Generelt lovverk/ Plan- og bygningsloven 1985 § 20-4 (boliger)
13.19		Tveitoparken med Tveito allé	Generelt lovverk
13.20		Mannheimen og Paradiset	Generelt lovverk / Plan- og bygningsloven 1985 § 20-4 (Paradiset)
13.21		Sing Sing murkarrè	Plan- og bygningsloven 1985 § 20-4
13.22		Triangelen Ligata	Plan- og bygningsloven 1985 § 20-4
13.23		Fabrikkbrua, Birkeland bru og Mæland bru	Generelt lovverk

Eksisterende planer

Statlige planer

Nasjonale forventninger til regional og kommunal planlegging 2019–2023

Regjeringen legger hvert fjerde år fram nasjonale forventninger til regional og kommunal planlegging for å fremme en bærekraftig utvikling i hele landet. De nasjonale forventningene skal følges opp i fylkeskommunenes og kommunenes arbeid med planstrategier og planer, og legges til grunn for statlige myndigheters medvirkning i planleggingen.

Regjeringen vil formidle den nasjonale prioriterte politikken på en tydelig måte, slik at planleggingen i fylkeskommuner og kommuner kan skje effektivt og til beste for innbyggerne i hele landet. Samtidig styrker regjeringen det lokale selvstyret i planleggingen. Det betyr at fylkeskommunene og kommunene får økt ansvar for å sikre nasjonale og viktige regionale interesser. Regjeringen ønsker at regional og lokal samfunns- og arealplanlegging skal være basert på åpen dialog mellom alle parter, der også staten deltar. Et viktig skritt på veien er de nasjonale forventningene.

Regjeringen legger vekt på at vi står overfor fire store utfordringer:

- Å skape et bærekraftig velferdssamfunn
- Å skape et økologisk bærekraftig samfunn gjennom blant annet en offensiv klimapolitikk og en forsvarlig ressursforvaltning
- Å skape et sosialt bærekraftig samfunn
- Å skape et trygt samfunn for alle

De regionale og lokale myndighetene har sentrale oppgaver med å håndtere disse utfordringene. Det gjelder alle kommuner, uavhengig av størrelse og kompetanse. Planlegging er et av deres viktigste verktøy

Regjeringen har bestemt at FNs 17 bærekraftsmål, som Norge har sluttet seg til, skal være det politiske hovedsporet for å ta tak i vår tids største utfordringer, også i Norge. Det er derfor viktig at bærekraftmålene blir en del av grunnlaget for samfunns- og arealplanleggingen.

Nasjonal transportplan

Nasjonal transportplan (NTP) presenterer regjeringens transportpolitikk. Viktige mål er effektiv bruk av virkemidler og styrket samspill mellom transportformene. Gjeldende NTP (2018–2029) ble lagt frem i 2017. Arbeidet med neste NTP (2022–2033) er i gang, ny NTP legges fram 2021.

Det er utarbeidet en konseptvalgutredning for fremtidig E 134 i 2011, altså før innskrivingen på verdensarvliste. Utredningen peker på fire alternativer. Alle alternativer krysser verdensarvområdet både i kjerne- og buffersonen. Et alternativ foreslår vegtrase nord for Notodden som krysser verdensarven i området mellom Kloumannsjøen og den nordligste bebyggelsen på Skogen i Notodden, gjennom det fredet Svelgfoss kulturmiljø. Utredningen peker på Tinfos kulturmiljøfredning og den pågående arbeid med nominasjonen på Rjukan–Notodden Industriarv.

SVV har prioritert Saggrenda-Elgsjø i sitt forslag for neste NTP (2022-2033) for utbygging i første periode. Nye Veier har E134 Øst-Vest prioritert i sin 2. gruppe, som forutsetter en økt ramme av 2 mrd.

Regionale planer

Fylkeskommunens rolle

Fylkeskommunen skal ta initiativ, mobilisere og stimulere aktører til å dra sammen mot felles mål. Regionale planer gir rammer for utvikling og forvaltning i Vestfold og Telemark og skal legges til grunn for kommunale planer. Sammen med gjeldende vedtatte regionale planer følger det som oftest et handlingsprogram. Der skal alltid hvor relevant verdensarven innføres som sær satsing område og som en driver for å nå utviklings målene i det nye fylke.

Fra 01.01.2020 ble Telemark fylke sammenslått med Vestfold som følge av regionreformen. I 2020 jobbes med overføring, oppdatering og tilpasning av gjeldende planer fra begge forrige fylker slik at den nye fylke skal fungere som et. Eksempler som er under arbeid og særlig relevante for Rjukan-Notodden Industriarv er de nye **Kulturstrategi, Reiselivstrategi og ny Strategisk plan for næring, forskning og innovasjon.**

Å utvikle Vestfold og Telemark – verdiskaping gjennom grønn omstilling

I lys av FNs bærekraftsmål og behovet for verdiskaping gjennom grønn omstilling i det nye fylket er den regionale planstrategien Å utvikle Vestfold og Telemark – verdiskaping gjennom grønn omstilling utformet som en utviklingsstrategi.

Det vektlagt åtte bærekraftsmål for å få til verdiskaping gjennom grønn omstilling:

- mål 4 - God utdanning
- mål 8 - Anstendig arbeid og økonomisk vekst
- mål 9 - Innovasjon og infrastruktur
- mål 11 - Bærekraftige byer og samfunn
- mål 12 - Ansvarlig forbruk og produksjon
- mål 13- Stoppe klimaendringene.

Bærekraftsmål 17- Samarbeid for å nå målene henger tett sammen med satsingsområdet Samhandling for å løse komplekse samfunnsutfordringer, og fylkeskommunens samfunnsutviklerrolle.

Under den politiske behandlingen av Slik lever vi i Vestfold og Telemark ble det vedtatt at bærekraftsmål 10 - mindre ulikhet, skal innarbeides i forslaget til regional planstrategi.

Det er plan- og bygningsloven som understreker at Vestfold og Telemarks regionale planstrategi skal danne grunnlaget for utforming av regionale planer. Fylkestinget i Vestfold og Telemark fylkeskommune er regional planmyndighet, og i arbeidet med den regionale planstrategien har fylkestinget vedtatt følgende:

- FNs bærekraftsmål innføres som et styrende prinsipp for regional planutvikling i Vestfold og Telemark fylkeskommune i tråd med nasjonale styringsforventninger.
- En helhetlig planrevisjon basert på følgende prinsipper:
 - Sikre god balanse mellom planutvikling og gjennomføringskraft.
 - Regionens satsingsområder skal gjenspeiles i planstrategien.
 - Det skal være forsvarlig balanse mellom planambisjoner og økonomisk handlingsevne.
 - Eksisterende planers status mht. geografisk avgrensning og tidsmessig varighet må avklares.

Det er fylkeskommunens oppgave å sørge for at det føres en helhetlig og utviklingsorientert politikk på tvers av sektorer og nivåer i fylket. Samtidig skal fylkeskommunen påse at utviklingen ikke går på bekostning av mennesker, miljø og bevaringsverdige natur- og kulturverdier.

Regional plan for samordna areal og transport i Telemark 2015-2025

Planen avklarer mål og strategier for forvaltning og utvikling av fylkesveinettet, og danner gjennom handlingsplanen grunnlag for årlige prioriteringer i perioden 2015 - 2023. Den baserer seg på Nasjonal transportplan. Vegnettet er inndelt i kategoriene strategisk viktige fylkesveger, viktige fylkesveger og øvrige fylkesveger, basert på kriteriene forbindelsesfunksjon for næringsliv, reiseliv og annen verdiskaping, trafikkmengde og betydning for kollektivtransport. Disse kategoriene er grunnlag for prioriteringene. Planen viser fylkesvei 37 mot Rjukan og fylkesvei 360 mot Notodden som strategisk viktige fylkesveier.

Planen er også samordnende for senterstruktur og lokalisering av sentrumsfunksjoner i Telemark. Planen er spesielt viktig i forhold til handelsetableringer og handelsutvikling. Planen er en premissleverandør når det gjelder handelsutvikling og arealdisponering i kommunene.

Planen videreføres nye fylke med felles handlingsplan.

Årlige rullinger av handlingsprogram for næringsutvikling – sist vedtatt februar 2019

I utviklingen av regionale planer som gjelder hele Telemark skal fylkeskommunen, som en samfunnsentreprenør, utøve en aktiv og koordinerende rolle, og legge føringer med hensyn til mål og helhetlige strategier. Partnerskap er sentralt og den inviterer til å styrke samarbeidet om utviklingen av næringsområdene. Planen fokuserer på de muligheter og det potensiale som Telemark har, og hvordan disse kan utnyttes på best måte slik at de danner grunnlaget for en bærekraftig næringsutvikling.

Handlingsprogrammet gir retningslinjer for fylkeskommunens arbeid med reiseliv og den gir signaler til øvrige aktører innen offentlig og privat sektor. Målet med programmet er å øke aktiviteten i næringen og å øke Telemarks andel av et voksende marked. Det legges vekt på en bærekraftig utvikling.

Ny Reiselivstrategi og ny Strategisk plan for næring, forskning og innovasjon er under arbeid.

Strategi for kultur og kulturarv i Telemark

Telemark fylkeskommunes strategi for Kultur og kulturarv har tatt opp i seg mål og tiltak for verdensarven basert på forvaltningsplanen. Intensjonen videreføres til nye Kulturstrategi for Vestfold og Telemark fylkeskommune.

Ny Kulturstrategi er under arbeid og satsing på verdensarv nedfelt i Intensjonserklæringen videreføres.

Regional plan for Hardangervidda stadfestet av MD 16.07.2012

Planen er aktuell for Møsvatn-området. Formålet er at området skal bevares som relativt uberørte naturområder. For deler av området nær Møsvatn er det ønskelig at bygdene skal styrkes med ny bosetning. Det pekes videre på turisme og miljøbasert næringsutvikling.

Notodden kommune

Kommuneplan «Mål for utviklingen» 2007-2018

Planen er et overordnede langsiktig plandokument som trekker opp mål og føringer for samfunnsutviklingen og konkluderer ut fra dette med en kommunal strategi som peker ut viktige føringer for kommunens langsiktige arbeid i planperioden.

Kommuneplanens arealdel (Hele kommunen) 2020 - 2030

Kommuneplanens arealdel er revidert i 2020. Her er det bestemmelsesområder for kulturminner, kjerneområde verdensarv (#1) og objekter innenfor verdensarvens kjerneområde (#2), med formål om å sikre verdensarvverdiene og nærvirkningene av dem. Videre defineres buffersonen som en beskyttelsessone rundt verdensarven som også omfatter viktige siktsektorer til sentrale deler av verdensarven.

Kommunedelplan – Sentrum 2017

Denne arealplanen dekker sentrumsområdet fra Tinneberget i øst til Kleivene i vest og går nord til Ramberghjørnet. Områder som ikke er fredet, men som får sine bevaringsbestemmelser gjennom kommunedelplan sentrum er: Grønnbyen, Casino-området, Villamoen og Jugendbyen.

Ny strategi for sentrumsutvikling er under arbeid.

Reguleringsplaner

Det er utarbeidet reguleringsplaner for flere områder med formål bevaring utenfor kommunedelplan sentrum. Dette gjelder Lienfoss, deler av Svelgfoss kulturmiljø, Tinfosområdet, Tinnoset stasjonsområde og Hydroparken.

Kulturplan 2006 – 2010

Kulturplanen gir målsettinger og retningslinjer for arbeidet innen kulturområdet. Kulturområdet skal være en drivkraft for å gjøre kommunen til et attraktivt sted for både innbyggere og tilreisende.

Virksomhet for kultur er en naturlig bidragsyter i beslutningsprosesser der kulturområdet er i skjæringspunktet med andre etaters ansvarsområder, eksempelvis sentrumsopprustning, stedsutvikling, estetikk, parkanlegg, turistmål og arealplan. Det er en målsetting at den lokale kulturarv skal sikres og bevares og gjøres tilgjengelig og levende for offentligheten. Det skal i løpet av planperioden vurderes om det er realistisk å etablere et tilbud som gjør det mulig å reise med båt på Østkanalen, videre med tog på Tinnosbanen, båt over Tinnsjøen og deretter tog til Rjukan.

Overordnet beredskapsplan for Notodden kommune

"Risiko- og sårbarhetsanalyse for Notodden kommune" er vedtatt i 2015, oppdatert 2019.

Tinn kommune

Kommuneplan: Vedtatt for perioden 2017-2029

Planen har to strategiområder:

Næringsutvikling og kompetanse og Estetikk, kultur og identitet.

Reiseliv er vedtatt som hovedsatsingsområde. Planen rulleres hvert 4. år.

Kommuneplanens arealdel. Skal starte nytt planarbeid i 2021

Planen omfatter arealene i hele kommunen.

Kommunedelplan Rjukan. Vedtak i 2021

Planen omfatter stor del av verdensarven (område, buffersone, fredninger) og fokuserer spesielt på en sentrumsplan for Rjukan by.

Planen baserer seg på analyser av Rjukans verdensarvverdier og er samordnet med innholdet i verdensarvsøknaden.

Kommunedelplan for Øvre del av Månavassdraget Vedtatt 2009.

Synliggjør sammenhengen mellom natur og kultur.

Deler av planen omfatter buffersonen.

Kommunedelplan Gausta-Rjukan, revisjon oppstart 2021

Planen regulerer turistdestinasjonen ved Gaustatoppen.

En mindre del av planen ligger innenfor buffersonen og er synlig fra Rjukan.

Utvikling av hytteutbygging i den synlige del av Gausta-område påvirker verdensarvens landskap.

Reguleringsplan for Rjukan Næringspark 2012

Målsettingen er at Rjukan næringspark skal bli et moderne og attraktivt vekstområde for industri i et område med store kulturminner.

Generelt

En rekke planer regulerer mindre områder til bevaring i medhold av PBL av 1985§25.6

Strategisk reiselivsplan: Vedtatt for 2019 -2029

Ny reiselivsstrategi er vedtatt med en visjon om at Tinn skal bli et av Norges mest spennende helårige reisemål. Det er pekt på 5 hovedområder det må jobbes med for å nå

målet - både i fellesskap og i den enkelte bedrift - hvorav alle er relevante for verdensarven; Rjukan by, Bærekraftig reisemål, Solid destinasjon, Leveranser av høy kvalitet og Infrastruktur. Tinn kommune har 5 «produktområder»; Industrieren, Rjukan by, Gaustatoppen, Hardangervidda, Bygdekulturen.

Plan for kultur, kulturminner, idrett og friluftsliv, vedtak 2021

Planen samordnes kommunens kultur- og idrettsarbeid. Et viktig satsingsområde er å intensivere arbeidet med forvaltning og formidling av Rjukans industri- og kulturhistorie.

Strategisk næringsplan Vedtatt 2019-2029

Planen er samordnet for kommunens næringsarbeid. Reiseliv er vedtatt som hovedsatsingsområde.

Verdensarven Rjukan-Notodden skal brukes som grunnlag for næringsutvikling, samfunnsutvikling, identitetsbygging og gode levekår.

Beredskapsplan Vedtatt 2016.

Planen rulleres hvert 4. år.

Reguleringsplan for Møsvanndammen.

Møsvassdammen SF8 og SF5 i kommunedelplan for øvre del av Månassdraget. Planforslaget regulerer for parkering, adkomst og nye fritidsboliger med tilhørende anlegg på gnr 130 bnr 8 og 10.

Vinje kommune

Avtale mellom Øst-Telemarkens Brukseierforening (ØTB) og Vinje kommune.

Regulanten av Møsvatn (ØTB) påtar seg en rekke forpliktelser for å ivareta fortsatt bosetting på de veiløse brukene langs vannet.

Kommuneplanens arealdel 2011 - 2023

Planen omfatter helle kommunen.

Næringsplan for Vinje kommune for 2017 -2021

Kommuneplanens samfunnsdel er overbygg for næringsplanen.

Naturen som ressurs er et avgjørende element i næringsplanens hovedsatsingsområde Turisme/reiseliv og Landbruk.

Kommunedelplan for kunst og kultur

KK 2012-2021 skal være en rettesnor og styringsverktøy for politisk og administrativt nivå i Vinje kommune:

- Holde oppe visjoner, prinsipper og mål for det langsiktige kulturarbeidet.

Finansieringskilder og frivillighet

Klima- og miljødepartementet/Riksantikvaren

Riksantikvaren tildeles hvert år en sum til arbeidet med verdensarvområdene. Midlene brukes i hovedsak til praktisk istandsetting, men kan også brukes til andre tiltak som indirekte medvirker til sikring og utvikling av verdensarven.

Fra 2020 har Riksantikvaren gått gjennom en stor omorganisering som gjenformer sin rolle som direktorat. Med dette har Riksantikvaren overført de fleste av tilskuddsposter til fylkeskommunene, bl. a. post 72 – tilskudd til tekniske og industrielle kulturminner, post 74 – tilskudd til fartøy. Post 73 – tilskudd til brannsikring av tette trehusmiljø og post 77 – tilskudd til verdiskapingsarbeid på kulturminneområdet er foreløpig under RAs direkte portefølje.

Norsk kulturminnefond

Fondet skal bidra til å styrke arbeidet med å bevare verneverdige og fredete kulturminner og bidra til at et mangfold av kulturminner og kulturmiljøer kan benyttes som grunnlag for framtidig opplevelse, kunnskap, utvikling og verdiskaping. Kulturminnefondets midler kan brukes til tiltak innenfor hele kulturminnefeltet. Private eiere og frivillige organisasjoner kan søke. Kommuner kan i særlige tilfeller søke for egne eide kulturminner.

Vestfold og Telemark fylkeskommune

Fylkeskommunen har regionale utviklingsmidler. Det kan søkes om midler til bedriftsrettet reiseliv, til kursing i restaureringshåndverk, til skjøtsel, tilrettelegging og formidling av kulturminner, samt til kulturbasert næringsutvikling. Det er vedtatt at det skal settes av midler til reiselivsprosjekter som støtter verdensarven og regionalparken. Vestfold og Telemark fylkeskommune har også regionale utviklingsmidler til stedsutvikling, utvikling av næring, kultur og reiseliv. De har også diverse tilskuddsmidler til kulturformål og museumsdrift.

Kultursektor i fylke har forvaltningsansvar for virkemidlerapparat fra Riksantikvaren. Kulturarv seksjon i fylke forvalter Statsbudsjettets poster 71 – tilskudd til fredete kulturminner i privat eie, 72 – tilskudd til tekniske og industrielle kulturminner, 73 – tilskudd til brannsikring av tette trehusmiljø og 74 – tilskudd til fartøy.

Verdensarvkoordinator har ansvar for post 79 – tilskudd til verdensarv, driftsmidler til verdensarvsenter og tilskuddsordningen Merkevarer UNESCO, med fokus på kreativ næring basert på verdensarvverdiene.

Telemark utviklingsfond, TUF

Fondet skal være et virkemiddel for å skape og underbygge positiv befolknings- og næringsutvikling i alle deler av Telemark fylke. TUF skal bidra til at Telemark har og ivaretar, systemer og organisasjoner som bidrar til høy kvalitet i stedsutvikling, kultur, folkehelse, idrett, friluftsliv, museer, bibliotek, frivillighet og integrering i hele fylket.

Kommunene

For kommunes forvaltning av egne eiendommer er de årlige driftsbudsjettene for den aktuelle avdelingen avgjørende for vedlikeholdsnivået. Kommunene gir også finansiell

støtte til spesielle verdensarvprosjekter både i egne kommuner og fellesprosjekter som dekker hele verdensarvområde.

Notodden kommune finansierer en kommunal verdensarvkoordinator i 50% stilling, dekker leie og strøm for Telemarksgalleriet/Verdensarvsenteret Notodden. Det gis også et årlig driftstilskudd til verdensarvsenteret og Rjukanbanen og en fast pott til Company Town støtteordningen.

Tinn kommune finansierer en kommunal verdensarvkoordinator i 100% stilling, gir årlig tilskudd til Rjukanbanen, driftstilskudd til verdensarvsenteret og en fast pott til Company Town ordningen.

Vinje kommune finansierer en kommunal verdensarvkoordinator i 20% stilling og gir årlig driftstilskudd til verdensarvsenter.

Kulturdepartementet

Kulturpolitikken skal blant annet fremme bevaring og formidling av kulturarven. Kulturdepartementet har tilskuddsmidler til museer og andre kulturvernformål. Norsk Industriarbeidermuseum (NIA) tildeles midler over departementets budsjett.

Norsk kulturråd

Norsk kulturråd forvalter Norsk kulturfond. En mindre sum av fondets avkastning går til bevaring, dokumentasjon og formidling av kulturarv.

Innovasjon Norge

Innovasjon Norge bidrar til nyskaping i næringslivet, utvikling i distriktene og utvikling av konkurransedyktige norske bedrifter. Innovasjon Norge profilerer norsk næringsliv og Norge som reisemål. De har regionale avdelinger og Innovasjon Norge i Vestfold og Telemark gir hjelp til etablering av ny og til videreutvikling av eksisterende virksomhet.

Forskningsrådet

Forskningsrådet er et nasjonalt forskningsstrategisk og forskningsfinansierende organ. Det er den viktigste forskningspolitiske rådgiveren for Regjeringen, departementene og andre sentrale institusjoner og miljø med tilknytning til forskning og utvikling. Det er mulighet for å søke om tilskudd til prosjekt som har betydning for kulturminner.

Private stiftelser

Det er flere private stiftelser som har ideelle formål hvor det mulig å søke om støtte til kulturminneverntiltak for private institusjoner og enkeltpersoner.

Internasjonalt samarbeid

Norge er gjennom EØS avtalen gitt mulighet for å delta i de fleste programområdene for regional utvikling (INTERREG) som er etablert i EU. Kommunal- og Regionaldepartementet finansierer norsk deltagelse gjennom overføringer til de ulike programområdene med 50 % medfinansiering. Rjukan-Notodden vil her kunne inngå i partnerskap med andre Europeiske verdensarvsteder både for erfaringsutveksling og

felles læring. I INTERREG-porteføljen ligger også URBACT-programmet som er rettet inn mot bysamarbeid og erfaringsutveksling. I tillegg ESPON-programmet som er et forskningsprogram. Slike prosjekt fullfinansieres av EU. Alle disse programmene vil kunne aktiveres og være relevante for Rjukan-Notodden. Både EU's kulturprogram, utdanningsprogrammene og ungdomsprogrammene for ikke formell læring vil være interessante for Rjukan-Notodden. Programmene vil kunne sikre profilering av verdensarvområdet og vil kunne bidra til kontinuerlig videreutvikling av området. *World Heritage Volunteers* initiativ er ikke en finansieringskilde i økonomisk form, men skal kunne bidra til profilering, utvikling og bevaring for Rjukan-Notodden Industriarv.

Frivillige organisasjoner

Fortidsminneforeningen, Telemark avdeling har flere medlemmer på Notodden som er aktive i vernearbeid. Historielaget på Notodden og på Rjukan er aktive. Rjukan Vel samarbeider med Teknisk avd. i Tinn kommune med vedlikehold av både offentlig og private felles områder i verdensarven på Rjukan. Rjukanbanens venner er viktige støtte spillere i vernet og driften av banen. Tinnosbanens venner er også i aktivitet og jobber med å få banen i kjørbar stand som plikt av fredningen.

Informasjon og formidling

Verdensarven skal være forankret i lokalsamfunnet. Demokratisering av verdensarvverdiene er en stor satsing av UNESCO verdensarvskomiteen og deretter alle statsparter til verdensarvkonvensjonen, inkl. Norge. Historie, kulturen og elementer back verdensarvverdiene eies av de som bor i verdensarvområdet og skal være grunnlag for identitetsbygging og en maksimalt og holdbar utnyttelse av verdensarvstatusen. Lokal samfunnet er vert til verdensarvområdet og skal være en sentral aktør i informasjon og formidling av verdensarvverdiene. Verdensarvrådet sammen med verdensarvsenter har ansvar for å bistå med kunnskap og kompetanse, og kvalitetssikre lokalsamfunnets initiativer om formidling av verdensarvverdiene.

Kommunale satsinger

Tinn kommune

Prosjektet «Rjukan by» har som mål å skape et mer levende Rjukan sentrum. Formidling av historien gjennom f.eks. skilting av objekter og temaruter, utstillinger, etc. er et element, sammen med å engasjere den enkelte næringsaktør i sentrum til å se hvordan de kan ta i bruk verdensarven. Gaustatoppen og Vemork med Kampen om Tungtvannet er pr i dag destinasjonens spydspisser. Verdensarven har et stort potensiale i å utvikle gode opplevelser som publikum ønsker å delta på.

Notodden kommune

Reiselivsarbeidet i Notodden kommune består hovedsakelig av turistinformasjoner, nettside, årlige reiselivsbrosjyrer, deltagelse i enkeltprosjekter og samarbeid med reiselivsaktører. Reiselivsarbeidet består av mer enn verdensarv, men verdensarven er blitt en viktig driver for Notoddens reiselivsutviklingen.

Bedriftsnettverket «Opplev Notodden» ble inngått som et forpliktende samarbeid i 2018 for å bli profesjonelle leverandører innenfor ferie og fritidssegmentet i perioden 2018 –

2021. Nettverket har jobbet målrettet med kompetanseheving innenfor reiseliv og opplevelse, destinasjonsutvikling og utvikling av reiselivsprodukter og opplevelser på Notodden. Verdensarv er et sentralt satsingsområde og både kommunal verdensarvkoordinator og Verdensarvsenteret Rjukan-Notodden Industriarv er representert i nettverket.

Vinje kommune

Næringsplanens hovedsatsingsområde er Turisme/reiseliv og Landbruk.

Vinje kommune ønsker å konkretisere i store grad formidlingen om bondesamfunnet fra 1900-tall og påvirkning utviklingen av industrien hadde i lokalsamfunnet rundt Møsvannet.

Masterplanen for verdiskaping og attraktivitet

Masterplanen for verdiskaping og attraktivitet er en samlet strategi for verdiskaping og attraktivitet i verdensarvområdet Rjukan-Notodden Industriarv. Den omfatter områdene reiseliv, næringsutvikling og bostedsattraktivitet. Planen er en underordnet dokument til forvaltningsplanen og er ikke et juridisk dokument. Den har ingen formell status i planlovverket, men bør likevel brukes i alle former for planlegging i området.

Formidlingsarenaer

Norsk Industriarbeidermuseum – NIA

NIA er en stiftelse og et selvstendig, privat museum med mange ulike kulturarvoppdrag. Museet er eier og forvalter av TIK Rjukanbanen, men er også ansvarlig for andre fredede kulturminner i verdensarven. Museet er autorisert som verdensarvsenter og med dette følger det formelle formidlingsoppdrag. I tillegg forsker NIA på temaer med forbindelser til verdensarven, og forvalter samlinger og arkiv som også har tilknytning til verdensarven.

Vemork (NIA)

Da Vemork kraftstasjon, Rjukan I, stod ferdig i 1911 var den verdens største i sitt slag. Det omfattende arbeidet ble på mange områder gjennomført ved hjelp av tradisjonelle verktøy og hjelpemidler som håndbor og trillebår. Til tross for dette var Vemorkanlegget et pioneranlegg både ved sin størrelse og ved utnyttelsen av vannets fallhøyde.

Vemork område eies av Hydro Energi og hele område er per i dag fredet under kulturminneloven. Fredningen beskytter området mot utviklingspress som ny utbygging og omfatter arealet fra toppen av rørgata til Vemorkbrua.

I 1988 åpnet Norsk Industriarbeidermuseum dørene i det gamle kraftverket. Museets formål er å fremme forståelse for og kunnskap om Arbeiderkultur, Vannkraft, Kraftintensiv og elektrokjemisk industri, Lokal kulturhistorie, Lokal krigshistorie, Kultur- og kulturminnevern, og Kunst.

Maskinhallen er selve hjertet i Vemork kraftverk. Maskinhallen er 100 meter lang, 21 meter bred og under taket er det 14 meter. Hallen egner seg til stor og monumental formidling.

Reservekraftstasjonen er et tilbygg mot øst. Her er det lokaler som brukes til temporære utstillinger og en foredragssal.

Vemork har i tillegg etablerte utstillinger, formidling og tilbud til sine gjester i arealene på nordsiden i kraftverket. I dag har Vemork ca 50.000 besøkende årlig, har inngangsbillett og er helårsåpent.

Hydrogenfabrikken/Tungtvannskjelleren (NIA)

Hydrogenfabrikken på Vemork var det største elektrolyseanlegg for vann i verden, inntil anlegget i Glomfjord i Nordland ble satt i drift i 1946.

Hydrogenfabrikken på Vemork framstilte tungtvann som et biprodukt. I 1957 ble fabrikken og produksjonen utvidet, men i 1971 ble den nedlagt og i 1977 ble hele fabrikken fjernet ved sprenging.

Under andre verdenskrig ble det utført flere aksjoner for å hindre at Nazi-Tyskland kunne utvikle en atombombe. Produksjonen av tungtvann på Vemork sto sentralt.

Den mest kjente aksjonen, operasjon Gunnerside, ble gjennomført på Vemork av en liten gruppe lokalkjente og spesialtrente nordmenn. De sprengte tungtvannscellene og stoppet produksjonen, uten at et eneste skudd ble løsnet.

Ruten som sabotørene brukte for å komme seg inn i anlegget, og til flukten mot Hardangervidda, krysser elvejuvet nedenfor Vemork. Den går i dag under navnet Sabotørruta.

De andre aksjonene for å stoppe produksjon og transport av tungtvann, var Operasjon Grouse og Operasjon Freshman, i tillegg til aksjonen mot ferga «Hydro» på Tinnsjøen.

Tungtvannskjelleren er nyeste tilskudd som arena for formidling ved NIA. Etter en industriarkeologisk utgravning i regi av Telemark fylkeskommune, ble deler av Hydrogenfabrikken funnet i oktober 2017, med Tungtvannskjelleren tilnærmet intakt. Kjelleren har et samlet disponibelt areal på ca 450 m². Ruinen nå blir dekket av et museumsbygg, som både beskytter og legger til rette for formidlingen av industriproduksjonen og sabotage-aksjonen i bygget. Museumsbygget er forutsatt å åpne i 2021 og er et av de museer i landet som det er knyttet størst forventninger til med hensyn til besøk.

Ruinen til Hydrogenfabrikken/Tungtvannskjelleren inngår i fredningen Vemork-området og er en del av Vemork som signifikante objekt i Rjukan-Notodden Industriarv.

Rjukanbanen (NIA)

Rjukanbanen, eller Vestfjorddalsbanen som den opprinnelig het, er jernbanestrekningen mellom Mæl ved Tinnsjøen og Rjukan. Hele strekningen ligger i Vestfjorddalen i Telemark og er del av en sammenhengende transportkjede mellom Rjukan og Skien. Navnet Rjukanbanen har til tider vært brukt om alle jernbaneavsnittene mellom Rjukan og Notodden.

Som transportåre ble banen navlestrengen for industristedet nordøst i Telemark i de 80 årene med kunstgjødselproduksjon. Togene og jernbanefergene var en del av stedets pulsslag. Millioner av tonn med gods gikk fram og tilbake, nitratprodukter ut og kalkstein inn, og i mange år var det også passasjertrafikk med Hydros tog og ferger. Folk og fe, reisegods, varer, materiell, ferdigprodukter og råvarer. Rjukanbanen og 16

enheter rullende materiell er fredet etter kulturminneloven og inngår i Riksantikvarens bevaringsprogrammet for tekniske og industrielle kulturminner. Banen eies og forvaltes av Norsk Industriarbeidermuseum, som drifter anlegget som museumsbane. Rjukanbanen har ca 14 000 besøkende årlig, hvorav ca. 1/3 reiser med billett for tog eller båt.

Rjukan stasjon åpnet i mai 1909 som Saaheim stasjon, og endret navn til Rjukan stasjon i 1912. Stasjonen ble nedlagt samtidig med banen for komplekse stillverk i sin tid, som port for all trafikk mot Såheim kraftstasjon, Vemork kraftstasjon og Hydro Rjukan fabrikk. Rjukan stasjon er utbygd i tre omganger, men har en del av det originale inventaret intakt. Stasjonen er fredet etter kulturminneloven. NIAs avdeling Rjukanbanen har kontorer i stasjonsbygningen samt et lite utstillings-areal på stasjonens venterom og der foregår salg av tog og ferge billetter. Stasjonslokaler har gratis inngang.

Tinnoset stasjon Stasjonsbygningen på Tinnoset er i loft, tegnet som en honnør til bebyggetradisjonen i nærområdet og Telemark forøvrig. Thorvald Astrup er arkitekten bak Tinnoset stasjon som inngår i Tinnoset fredningen. Den eies av Bane NOR og forvaltes av Norsk Jernbanemuseum som jobber med å legge til rette for bruk av bygget som utstillingslokale.

Fergeleiet og slippen på Tinnoset er også fredet under kulturminneloven og eies av NIA. Det er sju bygninger tilknyttet Tinnoset slipp og fergeleie. Disse er maskinhuset, tankanlegg for oljepåfylling, kjelehus for oppvarming av olje, lager- og verkstedbygning, smie, skinnelager og arbeidsbrakke. Den første slippen, som sto ferdig i 1909 var 110 meter lang, med en stigning på 1:10. På slippbanen ligger ei rulleramme, og oppå denne hviler slippvogna. Slippen har blitt forlenget i flere omganger ettersom fartøyene har økt i størrelse. Den første store ombygningen ble gjort i 1931, med nytt grunnarbeid, nye skinner, forlengelse av slippvogna med 15 meter til totalt 60 meter, ny blokkvogn på egen skinnegang og forandring av forhalingsspillet. Dagens maskinhus ble oppført i mur i 1937, fordi huset fra 1914 gikk tapt i brann etter et lynnedslag.

Slipp- og kaianlegget på Tinnoset er tilgjengelig for publikum uten inngangsbillett. Det er satt opp informasjonsskilt med bilder og tekst som viser aktiviteten tilbake i tid.

Mæl stasjon Stasjon, fergeleie og verksteder ble etablert som Rollag i 1908. Hydro endret imidlertid navnet til Mæl stasjon i 1921, for å unngå godsforveksling mellom Rjukanbanen og Rollag stasjon på Numedalsbanen. Mæl stasjon hadde eget driftspersonale fram til 1930-tallet, og uten unntak var de ansatte bosatt i «havnebyen» Mæl som ligger mot vest i forlengelsen av stasjonen. Transportårens land- og vannstrekning knyttes sammen på Mæl og på Tinnoset. I dag er Mæl stasjon et etablert område for museumsbanedrift med sesongvertskap, kafe og formidlingstilbud.

Både D/F Ammonia og M/F Storegut er fortøyd på Mæl og herifra starter fergecruise på Tinnsjøen med M/F Storegut.

D/F Ammonia (NIA)

Den dampdrevne jernbaneferja D/F «Ammonia» – kalt «Tinnsjøens dronning» – ble sjøsatt 18. juni 1929. D/F «Ammonia» var et mesterverk når det gjaldt innredning, med håndslept glass i dørene og med nøttetrepanel i salongene på brodekket. Fergen var den

største av de tre dampdrevne jernbanefergene på Tinnsjøen, drevet av to dampmaskiner på 450 HK hver. D/F «Ammonia» var hovedferje mellom 1929 til 1956, men fortsatte å gjøre tjeneste som reserveferje helt fram til Hydro la ned Rjukanbanen og ferjetrafikken 1. juli 1991. D/F «Ammonia» er en av 4 bevarte dampdrevne jernbaneferger i verden. De øvrige er i henholdsvis Tyskland (Stralsund) og Paraguay.

M/F Storegut (NIA)

Jernbanefergen M/F «Storegut» har fått navnet sitt fra Aasmund Olavsson Vinjes dikt om sterkemannen Olav Edland. M/F «Storegut» ble sjøsatt 25. mai 1956, og flere hundre mennesker møtte opp for å se kjempen som i sin tid var Norges mest moderne passasjerskip til 6,5 millioner kroner på Tinnsjøen. M/F «Storegut» seilte sin jomfrutur den 20. august 1956.

Fergen er 287 fot lang og er Nordens største innlandsfartøy med sine 1119 tonn. Den er bygd av Glommen Mek. Verksted og kan ta 19-21 jernbanevogner og 400 passasjerer. Båten har tre dieselmotorer, hver på 750 hk, og to elektriske motorer til baugpropellene. Storegut kom opp i vel 15 knop og klarte overfarten til Tinnoset på en time og tjue minutter. Per i dag seiler M/F Storegut med ca. 2000 besøkende hver sommer.

De to fergene er fredet av Riksantikvaren. Arbeidet med forvaltning, drift og vedlikehold ledes av Norsk Industriarbeidermuseum i tett samarbeid med Riksantikvaren som står for finansieringen.

Verdensarvsenter Rjukan-Notodden Industriarv (NIA)

Norsk Industriarbeidermuseum ble autorisert av miljødirektoratet som verdensarvsenter for Rjukan-Notodden Industriarv i juni 2017 og ut 2021. Senteret er etablert som en avdeling i Norsk Industriarbeidermuseum, med betydelige ressurser for formidling av verdensarvideen, verdensarv globalt, og vår lokale verdensarv. Senteret er organisert med avdelingsleder som rapporterer til museets direktør, 2 museumspedagoger, 4 museumsverter/-formidlere og en senior rådgiver. Samtlige deltidsansatte ved NIA sine besøksarenaer i Vestfjorddalen er organisert under verdensarvsenterets avdeling.

Verdensarvsenteret er organisert med en avdeling og to besøks steder. Disse er lokalisert på Vemork på Rjukan og på Telemarksgalleriet på Notodden. Lysbuen industrimuseum med utstillingen «Gnisten» er foreløpig vår lokale verdensarvutstilling i verdensarvsenter Rjukan-Notodden Industriarv på Notodden med ca. 13 000 betalende besøkende årlig.

Lysbuen og Telemarksgalleriet (NIA)

Omhandler tidenes viktigste norske oppfinnelse; lysbueovnen og produktet kunstgjødsel. Kunstgjødselproduksjonen var avgjørende for å endre en vanskelig matsituasjon verden over, og forandret Norge fra et fattig bondesamfunn til et moderne velferdssamfunn. Møte mellom Sam Eyde og Kristian Birkeland 13. februar 1903 har fått en viktig plass i museet. Dette møte er den direkte foranledning for etableringen av Norsk Hydro Elektriske Kvelstoffabrikk og derigjennom starten på den andre industrielle revolusjon. Museet viser også kunst fra industrireisningen i Øst-Telemark tidlig på 1900-tallet.

Krokan (NIA)

Området er fredet under kulturminneloven og eies av NIA og Hydro Energi. Her formidles reiselivshistorien fra 1800 tallet, den første kraftstasjonen, oppkjøp av Rjukanfossen. Området er et spennende reiselivsprodukt med mange fortellinger og kulturminner i en dramatisk natur. Her spilles Marispelet hver sommer; et spel som avsluttes med å skru på Rjukanfossen. Sam Eyde kjøpte det konkursrammede Hotell Rjukan, og fikk med fallrettighetene til Rjukanfossen på kjøpet.

Hydrobyene Rjukan og Notodden

Hydrobyene er viktige formidlingsarenaer for fortellingen om den totalplanlagte bysamfunn med full infrastruktur. Arkitekttegnede byområder, et helt brannvesen system og samfunnets hierarkiske organisering kan oppleves til fots. Dette er fortellingen om Hydro som tok var på deg fra fødsel til død.

To bysamfunn ble utviklet i takt med Hydros industrireise på Notodden og Rjukan. Mellom 1907 og 1914 bygde Hydro 340 boenheter på de to stedene.

Notoddens første sykestue ble lagt til et av de første Hydro-husa i Grønnbyen. Selskapet bygde boliger på Lienfoss, Villamoen, Grønnbyen, Våla og i Tinnebyen og engasjerte seg for å øke kapasiteten på byens hoteller og pensjonater.

På Rjukan engasjerte Hydro seg i alt fra vann og avløp, til veier, parkanlegg, kirke og sykehus. I Tinn bygde Hydro boliger på Våer og Vemork, på Rjukan og på Mæl. Det ble reist skoler, sykehus og velferdsbygg, bygg for fødevarer og administrasjon – alt man trengte i et komplett bysamfunn. Byen er bygd fra scratch, fra ca 3 hundre mennesker i 1907 til 10 000 mennesker i 1920. Da var begge byene blant Norges mest moderne byer.

For å oppleve byene kan du bli med på guidede turer til fots i begge byene, eller ta Snutebussen på Rjukan, eller en tur langs Industripromenaden på Notodden. Et samarbeid mellom reiselivs-, formidling- og forvaltningsaktører jobber fortløpende for skilting av signifikante objekter og andre viktige områder i Rjukan-Notodden Industriarv.

Fabrikkene

Pionerbyen Notodden

I Hydroparken på Notodden finner vi bygninger hvor verdens aller første vellykkete industrielle fremstilling av kunstgjødsel fant sted. Faktisk har man bygninger fra to ulike produksjonslinjer, som også representerer to ulike produksjonsmetoder, intakt. Norsk Hydros virksomhet på Notodden kan deles inn i tre faser:

- Forsøksvirksomhet
- Konsolidering og stordrift
- Omlegging til ny teknologi

Kraftbyen Rjukan

Fabrikkene på Rjukan kunne bygges seks ganger så store fordi Rjukanfossen var seks ganger så stor som fossene på Notodden. Det var produksjonen av kunstgjødsel med Birkeland/Eyde metoden som var grunnlaget for byggingen av industribygg på Rjukan. 11 bygninger inne på fabrikkområdet stammer fra denne tiden. Byggearbeidene tok til i 1907, og bygget: verdens største kraftverk, Skandinavias største bygning med en

grunnflate på 7000 m², et ovnshus på 6000 m², emballasjefabrikk på 2500m², et kjelehus på 1000 m² og en rekke andre bygninger som pakkeri, verksteder, kontorer og lagre.

Per i dag kan begge fabrikkområder besøkes uten kostnad og oppleves med sin fantastiske industriarkitektur.

Tinfos, Lienfoss og Svelgfoss kulturmiljøer med Tømmerrenna (Hydro/ØTB)

Svelgfoss 1 var den første kraftstasjonen som Hydro bygde selv i Tinnelva, ca 5 km fra fabrikkene nede ved Heddalsvannet. Den ble oppført mellom 1906 - 1907, og lå dramatisk til ned i et elvegjel. Svelgfoss kulturmiljø er i dag en viktig formidlingsarena for historien om vannkraft. Kraftstasjonene Svelgfoss 1 og 2 er i dag bare ruiner, men som helhetlig kulturmiljø finner vi mange objekter som kan fortelle om et lagdelt arbeidsfellesskap og lokalsamfunn, for eksempel boliger, kontor, skole, lynavlederhus, trafotårn og et vinsjehus. Cloumannsjøen på Svelgfoss kom til da Tinnelva ble stuvet opp ca 17 meter med en 25 meter høy demning.

Fra Cloumannsjøen og helt ned til Tinfossen går det ei tømmerrenne som med sine 4193 meter skal være Norges og kanskje Nordens lengste. Den synliggjør samspillet mellom skogressursene i omlandet, fløtinga og kraftressursen. Her sendte bøndene tømmeret nedover mot Heddalsvannet når fossene ble lagt i rør. Tømmerrenna er en integrert del av det helhetlige kulturmiljøet langs elveløpet, og passerer blant annet to bruer og to tunneler. Rennekassa er i tremateriale, og er noen steder forsterket med jernbelegg, mens den øverste delen fram til tunnelen forbi Svelgfoss er støpt i betong. Den inngår i det fredete Tinnfoss kulturmiljø, og er øverst et element også i Svelgfoss kulturmiljø. Tømmerrenna er et viktig musealt anlegg.

Fra 2016 har Tømmerrenna vært del av et omfattende restaureringsprosjekt. Renna blir istandsatt under antikvariske prinsipper og en vei er bygget langs renna for vedlikehold og for bruk som turvei. Veien legger til rette for formidling og bruk av hele område, og bidrar til koblingen mellom verdensarverdiene og folkehelse. Prosjektet er pågående og skal på sikt koble Svelgfoss kulturmiljø til Tinfoss kulturmiljø. Den andre enden av turvegen kobler seg på Industripromenaden nedover Tinnelva og mot Heddalsvannet.

Nedenfor Svelgfoss 2 lå Lienfoss kraftverk, oppført i 1909-11 med en 21 m høy dam. Her finnes i dag den nyrestaurerte Lienfoss bru, som i sin tid førte fram til kraftstasjonen som i dag er en ruin. Sammen med bolighus og tømmerrenne utgjør dette Lienfoss kulturmiljø.

Tinnosbanen (BaneNor)

Tinnosbanen er 39 kilometer lang fra Hjuksebø til Tinnoset. Strekningen Hjuksebø – Notodden er 10 kilometer og det er bare denne delen av banen som har ordinær trafikk. Opprinnelig inngikk Tinnosbanen sammen med Bratsbergbanen i Norsk Hydros transportlinje fra Rjukan til Herøya.

Den eldste delen av banen er strekningen Notodden – Tinnoset som åpnet i 1909. I 1917 åpnet så strekningen Porsgrunn – Hjuksebø – Notodden. Norsk Hydro anla en transportlinje fra Rjukan til Herøya i Porsgrunn for transport fra sin produksjon av kunstgjødsel på Rjukan. Foruten jernbane inngikk også jernbaneferge over Tinnsjøen i

transportlinjen. Fram til 1917 var det også båttransport på kanalene fra Notodden ned til Skien. Da Norsk Hydro la ned kunstgjødselproduksjonen på Rjukan i 1991, ble det også slutt på togtrafikken nord for Notodden.

Tinnosbanen er sammen med Rjukanbanen en av fire pilarer i Rjukan-Notodden Industriarv som verdensarvsted. Hele banen er fredet etter kulturminneloven og eies av Bane NOR (Staten). Det er en viktig arena for formidling som per i dag er ikke i bruk pga. manglende vedlikehold.

Krossobanen (Tinn kommune)

Gondolbanen ble bygget i 1928 for at folk skulle få solas livgivende energi på kroppen i vinterstid, århundrets HMS tiltak. Her ses Rjukan, den totalplanlagte by fra lufta. Herfra kan det følges vannveiene med dammer, tunneller og kraftstasjoner fra Skarfoss til Såheim. Det oppleves sammenhengen mellom byen og fjellet. Krossobanen er også en viktig del av krigshistorien.

Møsvatn

Her er fortellingen om de som tapte når det nye vant fram. Om oppdemming på 18 meter som førte til at høyfjellsgårdene rundt Møsvatn mista halvparten av sin dyrkede mark. Møsvanndammen står som et skille mellom gammel og ny tid, på nedsiden av dammen utviklet det nye Norge seg, på oppsiden fortsatte det gamle bondesamfunnet. Formidlingsarenaen for denne historien er NIA, Hardangervidda nasjonalparksenter, båten «Fjellvåken» på Møsvann, gamle skolen på Hovden og Mogen turisthytte.

Møsvatn, 900 – 918,5 moh er Norges tredje største reguleringsmagasin med en kapasitet på 1064 millioner m³, og hele forutsetningen for industrieventyret på Rjukan-Notodden Industriarv. Det bor fortsatt om lag 40 fastboende uten veiforbindelse på Møsstrand, og det er båt og snøskuter som er framkomstmiddel for de fastboende. Det er spor etter bosetning på Møsstrand fra steinalderen, og for å oppleve Møsstrand går rutebåten M/B Fjellvåken II fra Skinnarbu til Mogen to ganger daglig om sommeren. Det går guidede tur med M/B Fjellvåken II til øya Hovden med vakre Møsstrand kirke. Hovden er «sentrum» i den veiløse bygda. Det kan besøkes samfunnshuset og den nedlagt internatskole, hvor det er servering. Mogen Turisthytte ligger ved vestenden der elven Kvenna renner inn i Møsvatn og er en naturlig plass å starte vandring i område fra.

Digitale formidlingsarenaer

industriarven.no

Offisielle formidlings nettside til Rjukan-Notodden Industriarv. Den inneholder informasjon om formidlings tilbud og verdensarvrelaterte aktiviteter i verdensarvområde, beskrivelse av de 97 signifikante objektene, artikler, litt om reiseliv og et område for fagstoff utarbeidet for «Verdensarv i Læreplan» prosjekt, hvor skolene har tilgang til alle heftene og fordypningsmaterieell for bruk i curriculum.

Rjukan-Notodden Industriarv APP

Rjukan-Notodden Industriarv APP er en applikasjon for reisende i verdensarven i Vestfold og Telemark. Ved å bruke teknologien i AiSpot får reisende med seg en smart reiseassistent, som gir reisetips på Rjukan, i Notodden og veien mellom. Alle de 97

objektene som er grunnlaget for innskrivingen på UNESCOs Verdensarvliste presenteres i applikasjonen og gir informasjon der reisende er, når den trenger det.

Applikasjonen er lastbar uten kostnad i både Apple Store og Google Play, og er en stor formidlingsstøtte for selvguidede turer i hele verdensarvområde.

e-Boken

Rjukan-Notodden Industriarv e-Bok er et formidlingsverktøy som kan brukes både som undervisningsverktøy eller som vanlig konsultasjons litteratur uten behov for internettilkobling. Boken har informasjon om hele UNESCO verdensarvsystemet fordelt i flere lag. Fra UNESCO som FNs organ, gjennom Verdensarvskomiteen og verdensarvliste, verdensarv i Norge og Rjukan-Notodden Industriarv. Boken er bygd opp på en visuell og engasjerende måte, hvor interaktivitet og tematiske mangfoldighet er vektlagt. Boken eies og disponeres av verdensarvrådet og skal være tilgjengelig uten kostnad.

Google Arts & Culture (websiteside og App)

Publishing for Development leder prosjektet om presentasjonen av UNESCO verdensarvsteder på Google Arts and Culture-plattformen. Denne plattformen, som inkluderer et flerspråklig nettsted og en enormt vellykket app for mobil, er designet for å la nettsteder vise frem flere historier om verdensarvstedene og dets bidrag til kulturutvikling.

Med en rekkevidde av ca.175,3 millioner sidevisninger/år og en app med over 30 millioner nedlastinger, Arts & Culture-plattformen legger til rette for formidling og markedsføring til et virkelig globalt publikum.

Rjukan-Notodden Industriarv digital utstilling er utviklet av verdensarvsenteret ved NIA og lanseres i mars 2021.

Informasjon

Det er lagt ut informasjon om verdensarven og verdensarvområdet på hjemmesidene til Riksantikvaren, fylkeskommunen, kommunene og Norsk Industriarbeidermuseum. Informasjon om verdensarvstedet er i stadig utvikling og har høy prioritet. Den offisielle nettsiden industriarven.no, er etablert, i tillegg til en offisiell Facebook side. Det jobbes med en nettside som skal holde informasjon om verdensarv fra et forvaltningsperspektiv, hvor Verdensarvrådets, sekretariatets og andre forvaltningsaktørers arbeid skal informeres om.

Visit Rjukan har ansvar for å ivareta Tinn kommunes vertskapsrolle gjennom blant annet helårsåpent turistkontor ved Rjukan torg, samt en levende nettside for hele destinasjonen. Formidling av verdensarven er en viktig del av oppgaven. Turistinformasjon på Notodden er også helårsåpne. Alle har brosjyrer, informasjon på sosiale medier, Visitor Point stativer i Tinn og Vinje, nappekart og informasjonstavler på rasteplasser i Notodden.

Industriarven er også representert i Den Norske Turistforenings app *Sjekk ut*. En rekke aktører er involvert i disse tiltakene. Det er destinasjonsselskapene, Visit Telemark, Visit Rjukan, Visit Rauland, Opplev Notodden, Verdensarvsenteret, overnattingsteder, cafeer i området, næringssselskapene og frivillige lag.

Skilting

Det er utarbeidet en skiltplan i tre faser for Rjukan-Notodden Industriarv som beskriver skilting av 97 signifikante objekter og attributter. Per 2020 er det satt opp skilt for følgende attributter: Møsvatn, Hydroparken Rjukan, Hydroparken Notodden, Tinfos Notodden, Lienfoss, Krossobanen, Hydrobyen Rjukan, Hydrobyen Notodden, Vemork, Såheim, Rjukanbanen og Tinnosbanen.

Det er plassert ut skilt for følgende signifikante objekter: Rjukan stasjon, Krossobanen, Ovnshus 1, Sing Sing murkarré, Fjøset med fjøsgårdene, DF Hydro, Kabelhuset, Minareten, Tinfos I med Myrens dam, Ovnshus A, Ovnshus C, Tinnoset ferjeleie, Tinnoset slipp, Tårnhus A, Forsøksanlegg/el-verksted, Grønnbyen.

Flere skilt for signifikante objekter plasseres ut ved årsskiftet 2020/21.

Lokale aviser

Lokalavisene Telen og Rjukan Arbeiderblad er sterkt engasjert i Verdensarven og formidler mye historisk materiale. Regionalavisene Varden og Telemarksavisa er viktige formidlingsarenaer. Disse avisene leses i hele Telemark fylke.

Formidling til barn og unge

Museer

Museet som læringsarena for skolene er viktig, da museet kan tilby unike læringsmuligheter og læringsmetoder som kan supplere undervisningen på skolene. Læring er også avhengig av hvor læring skjer, og museets utstillinger, lokasjoner og bygningsmasse kan gi andre læringsutbytter enn lærerne har mulighet til å tilby i klasserommet.

Museet som læringsarena har også et stort ansvar og mye å ta hensyn til da læring sjeldent inntreffer og utvikles gjennom en enkeltstående opplevelse. «Snarere oppstår læring generelt, og i realfag spesielt, som noe kumulativt og over tid, gjennom myriader av opplevelser. Museumsbesøket må derfor ikke bli stående isolert, men inkludert i de myriader av opplevelser som fremmer læring.» For at elevene skal oppnå forståelse og læring er det viktig at læring blir sett på som en prosess over tid som må skje med varierte taktikker. Derfor er samarbeidet med skolene særdeles viktig.

Det er skolene som velger å komme på museumsbesøk, og lærerne som velger hvordan museumsbesøket skal inkorporeres i den vanlige skoleundervisningen. Derfor ønsker vi å arbeide i tettere dialog med skolene samt kjøre pilot-grupper før nye opplegg tilbys utad.

Elever som kommer på museumsbesøk kommer ikke av egen fri vilje. Dette krever en balanse mellom museet som læringsarena og et sted for gode opplevelser.

Skolene er en viktig gruppe gjester for museet, og gruppen barn og unge er blir ofte omtalt som de viktigste målgruppene museene forholder seg til. En utfordring med skolene er at de ikke besøker museet av egen fri vilje, og at en skoleklasse består av flere «personas» enn én. For skoleklasser er det av stor betydning at undervisningstilbudet er tilpasset gjeldende læreplaner, Ved formidling til skoleklasser er det av stor betydning at

formidlere er i stand til å skreddersy innholdet innen visse rammer i formidlingsøyeblikket. Det er et mål for museet at skoleelever skal komme tilbake til museet av egen fri vilje etter å ha deltatt på undervisnings- og formidlingsopplegg.

Norsk Industrierbeidermuseum er et konsolidertmuseum med virksomhet i verdensarvområde. Norsk Jernbanemuseum jobber med å få etablert en utstillingsarena på Tinnoset som skal utvide formidlings tilbudet om Tinnosbanens historie og viktighet i det nasjonale jernbanesystemet.

Forsøksfabrikken

Det arbeides med å utvikle konseptet «Forsøksfabrikken» som paraply for formidling av realfag og vitenskap relatert til Rjukan-Notodden Industrierarv ved Verdensarvsenter. Det vil fokuseres på formidling av fysikk og anvendt fysikk, kjemi og elektrokjemi, matematikk og anvendt matematikk og ikke minst biologi.

Den kulturelle skolesekken (DKS)

Den kulturelle skolesekken (DKS) er en nasjonal ordning som sørger for at alle skoleelever i Norge får oppleve profesjonell kunst og kultur hvert år. Ordningen er unik i verdenssammenheng.

Gjennom ordningen får elevene mulighet til å oppleve, gjøre seg kjent med og utvikle forståelse for profesjonelle kunst- og kulturuttrykk. Kulturtilbudet skal være av høy kvalitet, og vise hele bredden av de seks kulturuttrykkene: film, kulturarv, litteratur, musikk, scenekunst og visuell kunst

Den kulturelle skolesekken har vært en del av regjeringens kulturpolitiske satsing for grunnskolen siden 2001, og etter hvert ble også videregående skole innlemmet i ordningen. Dette betyr at i dag får alle elever, fra 1. klasse i grunnskolen til 3. trinn på videregående skole, oppleve profesjonell kunst og kultur gjennom DKS.

DKS er et samarbeid mellom Kulturdepartementet og Kunnskapsdepartementet, og alle landets fylkeskommuner og kommuner. Kulturtanken – Den kulturelle skolesekken Norge fikk i 2016 det nasjonale ansvaret for ordningen. DKS er altså et samarbeidsprosjekt mellom kultur- og opplæringssektoren på nasjonalt, regionalt og lokalt nivå, og omfatter alle skolene i Norge. Fylkeskommunen er ansvarlig for regional koordinering og programmering, men kommunene har også mulighet for å utvikle egne program lokalt.

DKS opplegg om verdensarv gjennom Norsk Industrierbeidermuseum

i. Barnehage

Opplegg basert på Rammeplan for barnehagene, samt læring gjennom lek og aktiviteter. Gruppestørrelse kan variere veldig (5-70 barn)

Korte og effektive bolker opplegg på ca. 20 min, med gjennomsnittlig besøks tid mellom kl 10-12. Viktig med spisepause og tid til mye spørsmål og lek –viktig å være nysgjerrig.

ii. Barneskole

Opplegg basert på Kunnskapsløftet og Læreplanene. Viktig med et bevist skille mellom småskolen og mellomtrinnet i nivå og type undervisning.

Småskolen 1-4trinn. Læring gjennom aktiviteter i samarbeid. Pedagogisk innhold ca. 2 timer av et besøk på 2,5 time. Mellomtrinnet 5-7 trinn. Mer rom for drøfting, problemløsning og utfordringer. Pedagogisk innhold ca. 3 timer av 3-4 timer besøk.

iii. Ungdomsskole

Opplegg basert på Kunnskapsløftet og Læreplanene, med større fokus på refleksjon enn på barneskolen. Elevene er unge voksne og forventer opplegg som tar dem på alvor men som samtidig er morsomme og interessante.

iv. Videregående skole

Opplegg basert på Kunnskapsløftet og Læreplanene. Alder kan variere fra 16- 25, med stor variasjon i studieretninger, kompetansenivå og språkkunnskaper de ulike klassene inneholder. Lærerne har liten tid til sine enkeltstående fag og er derfor avhengig av at besøket er knyttet sterk opp mot deres fag og læreplanmål. De vil helst få så mange fag og så mye som mulig inn i et besøk. Elevene ønsker å bli tatt på alvor og ansett som voksne, samtidig som de liker aktiviteter.

Verdensarv i Læreplan

Verdensarv i Læreplan er et prosjekt om opprettelse av undervisningsmateriell om verdensarven for bruk fra barnehagen til grunnopplæring. Prosjektet har vært svært vellykket og har høstet stor anerkjennelse både nasjonalt og internasjonalt. Det er per i dag en av flaggprosjektene til Rjukan-Notodden Industriarv.

Prosjektet ble avsluttet med en konferanse i august 2018 og framdrift, samt formidling og vedlikehold av prosjektet er overført verdensarvsenter.

Utdanning og skoleverket er det største arbeidsfeltet for UNESCO og derfor også en viktig målgruppe for verdensarven. Klima- og miljødepartementet har understreket dette for de norske verdensarvstedene. Det er i Norge gjort få konkrete forsøk på etablering av undervisningsverktøy og læreplaner om verdensarv. Dette prosjektet er ment å møte denne utfordringen for vårt område, forhåpentligvis med overføringsverdi til andre.

Etter 10 år har nasjonal læreplanen i 2020 blitt oppdatert. Verdensarvsenter jobber nå med oppdatering og videreutvikling av heftene og materiell utviklet i første fase av prosjektet.

Forskning

Universitetet i Sørøst-Norge - USN

Verdensarvstatus til Rjukan-Notodden industriarv vært fulgt opp med strategisk satsing på forskning ved Universitetet i Sørøst-Norge med blant annet postdoktorstilling og flere PhD-prosjekter tilknyttet forskergruppen Kulturarv i bruk, og samarbeid over flere år

med Norsk Industriarbeidermuseum og mer nylig med sekretariatet i verdensarvrådet og forvaltningen.

Årlige 'bruk av kulturarv' seminarer ved USN har som formål å bringe forskning og forvaltning sammen. Inkludering av representant fra USN som observatør i Verdensarvrådet vil styrke dette.

Forskermiljøet ved USN søker å tilføre regionen internasjonal kompetanse gjennom gjesteforelesere og doktorgradsstipendiater. Det er ønskelig å gjøre ytterligere bruk av programmer for Nærings- og Offentlig-sektor PhD fra NFR og utlysninger fra Regionale forskingsfond i samarbeid med aktører i regionen.

Industri- og Verdensarv er også sentralt i flere emner som undervises ved USN. Ved Bachelorprogrammet i kulturledelse tilbys Materiell og immateriell kulturarv som fordypningsemne. Masterprogrammet i *Kulturstudier* tilbyr emnet Kulturarv i bruk, og ved Grunnskolelærerutdanningene tilbys *Sted og kulturarv* som et emne på masternivå.

Mens kulturarv i skolen tidligere i hovedsak handlet om overførbare ideer om en felles kulturarv brukes begrepet i dag om noe som utfordrer og styrker barn og unges identitetsarbeid, deres evne til refleksjon og kritisk tenkning og deres evne til å forstå seg selv og andre i en større verden. Ekskursjoner i verdensarvområdet, i samarbeid med bl.a. kommuner, fylkeskommune og Norsk Industriarbeidermuseum styrker undervisningen, og bidrar til økt kjennskap til verdensarvstedet. Forholdet mellom forskermiljø og forvaltning bidrar til økt interesse for temaet blant studenter og støtter produksjon av Bachelor- og Masteroppgaver med relevans for Rjukan-Notodden Industriarv.

Norsk Industriarbeidermuseum

Plan for forskning ved Norsk industriarbeidermuseum 2019-2025 presenterer museets nære fortid, utgangspunkt, men også strategier og mål på forskningsfeltet. Dette er NIAs første plan for forskning.

Forskning er en kjerneoppgave i museum, men utfordringen har lenge vært å gjøre forskning i NIA til noe mer enn et underordnet felt. Det overordna målet er å etablere en situasjon i NIA der forskning blir sideordnet med forvaltning og formidling.

Andre institusjoner

UiO og UiB og andre internasjonale universiteter har hatt individuelle forskningsprosjekter som omhandler Rjukan-Notodden Industriarv.

Telemark Forskning og Menon Economics har også hatt oppdrag knyttet Rjukan-Notodden Industriarv eller verdensarvkommunene.

9. Overvåking

Kunnskap om kulturminnenes og kulturmiljøenes tilstand, hvordan de utvikler seg og årsaker til endringer, er en grunnleggende forutsetning for en faktabasert politikkutforming og forvaltning. Miljøovervåking (MOV) produserer resultater gjennom systematisk og langsiktig innhenting av data og bidrar dermed til denne kunnskapsutviklingen. Riksantikvaren har i 2001 etablert miljøovervåking som fast arbeidsområdet. Gjennom miljøovervåking følger Riksantikvaren med i kvantitative og kvalitative endringer i kulturminner og kulturmiljøer.

Slik overvåking vil bli gjennomført årlig for verdensarvområdene:

Verdensarvattributter

TABELL OVER INDIKATORER

Fokus	Indikator	Metode	Intervall	Ansvar	Plassering av data	Relasjon til attributter/objekter
Fysisk tilstand	Antall signifikante objekter med akseptabel autentisitet og integritet.	Fotodokumentasjon og vurdering av endring over tid	Hvert tredje år + rapportering hvert sjette år	Riksantikvaren og Telemark Fylkeskommune	Vestfold og Telemark Fylkeskommune	ID 1.1-13-23
	Antall signifikante objekter med akseptabel antikvarisk tilstand etter Norsk Standard for tilstandsvurdering av fredet og verneverdig bebyggelse	Fotodokumentasjon og vurdering av endring over tid	Hvert tredje år + rapportering hvert sjette år	Riksantikvaren og Vestfold og Telemark Fylkeskommune i samarbeid med kommunene	Riksantikvaren (Askeladden) og Vestfold og Telemark Fylkeskommune (foto)	ID 1.1-13.23
Funksjon	Antall signifikante objekter i bruk	Kvantifikasjon over tid	Hvert tredje år + rapportering hvert sjette år	Kommunene	Vestfold og Telemark Fylkeskommune	ID 1.1-13.23
Siktlinjer og utkikkstraseer	Antall definerte siktlinjer med sikt inn mot verdensarv-området	Foto med faste GPS koordinater	Rapportering hvert sjette år	Kommunene	Vestfold og Telemark Fylkeskommune	Kart 3.1 and 3.2 over siktlinjer for ID 1-13 og buffersone
	Antall definerte siktlinjer og utkikkstraseer hvor vegetasjons-rydding er blitt gjennomført	Kvantifikasjon over tid	Rapportering hvert sjette år	Kommunene	Vestfold og Telemark Fylkeskommune	Kart 3.1 and 3.2 over siktlinjer for ID 1-13 og buffersone
Utviklingspress	Andel av totalt antall utviklingsplaner etter plan- og bygningsloven i området hvor kulturminnemyndighetene foreslår innsigelse	Kvantifikasjon over tid	Rapportering hvert sjette år	Vestfold og Telemark fylkeskommune	Vestfold og Telemark fylkeskommune	ID 1-13 og buffersone

	Antall byggesaker med nybygg eller endring av bygg etter plan- og bygningsloven som anbefales stoppet av kulturminnemyndighetene	Kvantifikasjon av endring over tid	Hvert tredje år + rapportering hvert sjette år	Vestfold og Telemark fylkeskommune	Vestfold og Telemark fylkeskommune	ID 1-13
Naturhendelser	Antall hendelser med flom, ras, vind og brann som rammer OUV.	Kvantifikasjon av endring over tid	Rapportering hvert sjette år	Kommunene	Vestfold og Telemark Fylkeskommune	ID 13-13 og buffersone
Besøksopplevelser og statistikk	Antall gjestedøgn per år i kommunene per 100. innbygger	Kvantifikasjon av endring over tid	Årlig, oppsummert hvert sjette år	Kommunene	Vestfold og Telemark Fylkeskommune (http://www.statistiknett.no/)	ID 1-13 og buffersone
	Antall besøkende til attraksjoner med inngangsbillett (som verdensarvsenter, omvisninger, Krossobanen, NIA med Rjukanbanen, ferjene, Vemork og Lysbuen)	Kvantifikasjon av endring over tid	Årlig, oppsummert hvert sjette år	Kommunene	Vestfold og Telemark Fylkeskommune (http://www.statistiknett.no/)	ID 1-13
	Tilfredshet med informasjon (verdensarvsenter, skilting, web & brosjyrer, merkede turløyper, omvisninger etc.)	Digital brukerundersøkelse skal utvikles	Kontinuerlig + Rapportering hvert sjette år	Kommunene	Kommunene	ID 1-13
	Slitasje på besøks-fasiliteter (skilt etc.)	Visuell observasjon	Kontinuerlig + Rapportering hvert sjette år	Kommunene	Kontinuerlig + Rapportering hvert sjette år	ID 1-13

Forskning	Antall publiseringer av viten-skapelige bøker, artikler og skrifter relatert til Rjukan-Notodden Industriarv	Bibliometrisk utdrag fra databasen CRISStin (Currently Research Info System in Norway) når ny versjon 2.0 er ferdig	Rapportering hvert sjette år	Vestfold og Telemark Fylkeskommune	Vestfold og Telemark Fylkeskommune	ID 1-13, buffersone og opp-sluttende verdier
Eieres deltagelse/ Engasjement	Antall søknader om endring av signifikante objekter etter plan- og bygningsloven og kulturminneloven	Kvantifikasjon av endring over tid	Årlig, oppsummert hvert sjette år	Vestfold og Telemark Fylkeskommune og kommunene	Vestfold og Telemark Fylkeskommune	ID 1.1-13.23
	Antall søknader om støtte til antikvarisk istandsettelse fra kommunale tilskudds-ordninger	Kvantifikasjon av antall søknader innenfor Rjukan-Notodden Industriarv	Årlig, oppsummert hvert sjette år	Kommunene	Kommunene	ID 2.1, 6.1, 12.1, 2 og 4, og 13.1, 4, 5, 7-9, 11-14 og 16-23.
	Antall søknader fra verdensarvområdet til Norsk Kulturminnefond	Kvantifikasjon av antall søknader innenfor Rjukan-Notodden Industriarv	Årlig, oppsummert hvert sjette år	Vestfold og Telemark Fylkeskommune	Vestfold og Telemark Fylkeskommune	ID 2.1, 6.1, 12.1, 2 og 4, og 13.1, 4, 5, 7-9, 11-14 og 16-23.
	Antall søknader om tilskudd fra Riksantikvaren	Kvantifikasjon av antall søknader innenfor Rjukan-Notodden Industriarv	Årlig, oppsummert hvert sjette år	Riksantikvaren og Vestfold og Telemark Fylkeskommune	Riksantikvaren (Askeladden)	ID 1.1-13.23

10. Revisjon, rullering av plan

Forvaltningsplanen vil være retningsgivende for verdensarvrådet, rådet vil i 2023 foreta en revisjon av planen.

11. Forvaltningssystemet

Klima- og miljødepartementet

Departementet er politisk sekretariat for klima- og miljøministeren og er den øverste myndighet i saker som angår kulturminnevern. Departementet fremmer også forslag om vern av kulturhistorisk viktige områder for Kongen i Statsråd. De er også klageinstans for vedtak fattet av Riksantikvaren.

Olje- og energidepartementet

Deres hovedoppgave er å tilrettelegge en samordnet og helhetlig energipolitikk. Departementet har ansvar for forvaltning av landets vannressurser og har også et overordnet ansvar for forebygging av alle typer flom og skred.

De har også et overordnet ansvar for landets kraftforsyning. Det operative ansvaret er delegert til NVE som er beredskapsmyndighet.

Samferdselsdepartementet

Samferdselsdepartementet har det overordnede ansvaret for rammevilkår for jernbanesektoren i tillegg til bl.a. veier og luftfart. Departementet har etatsstyring av Statens vegvesen, Jernbaneverket, Luftfartstilsynet, Jernbanetilsynet, Post- og teletilsynet, Taubanetilsynet, Vegtilsynet samt Statens havarikommisjon for transport. Videre forvalter departementet statens eierinteresser i bl.a. VY AS og Baneservice AS.

Kulturdepartementet

Et hovedmål for den statlige kulturpolitikken er å legge til rette for mangfoldet innenfor kulturlivet. Kulturpolitikken skal fremme bevaring og formidling av kulturarven, kunstneriske fornyelse og kvalitet og kulturelt mangfold, nasjonalt og internasjonalt. Departementet er overordnet myndighet for de fleste museer i Norge.

Nærings- og fiskeridepartementet

Departementet har bl.a. et overordnet ansvar for reiselivsnæringen og skipssikkerheten til sjøs.

I 2012 ble det utarbeidet en strategi for reiselivsnæringen. Den legger blant annet vekt på departementets arbeid med å koordinere reiselivspolitikken ved å etablere et koordineringsforum. Dette er i tråd med det arbeidet Klima- og miljødepartementet vil prioritere i verdensarvsatsningen.

Det er i gang arbeidet med en ny nasjonal reiselivsstrategi i regi av Innovasjon Norge.

Kunnskapsdepartementet

Kunnskapsdepartementet har ansvaret for barnehager, grunnskole, videregående opplæring, høyere utdanning og forskning.

Riksantikvaren

Riksantikvaren er direktorat for kulturminneforvaltningen og Klima- og miljødepartementets rådgivende og utøvende myndighet for forvaltningen av kulturminner og kulturmiljøer. Riksantikvaren har også rådgivende funksjon overfor annen offentlig forvaltning, allmennheten og næringslivet. I saker der RA utøver myndighet etter særlov, skal både kulturminnefaglige og andre samfunnsmessige hensyn legges til grunn for avgjørelsene.

Norsk Maritimt museum

Norsk Maritimt Museum (Stiftelsen Norsk Sjøfartsmuseum) er en landsdekkende institusjon som skal skape kunnskap om norsk sjøfart og virksomhet knyttet til kyst, innsjø og vassdrag. Norsk Maritimt Museum har ansvaret for forvaltningen av arkeologiske maritime kulturminner i landets 10 sørligste fylker. Forvaltningsansvaret omfatter både kyststripen og ferskvann i innlandet.

Vestfold og Telemark fylkeskommune

Fylkeskommunen har ansvaret for å ta vare på viktige kulturminner innenfor deres område. De er myndighet etter kulturminneloven og forvalter tilskudd til kulturminner, museer og utdannings- og utviklingsprosjekter. De har rådgiver rolle til kommuner og eier og deltar i prosesser etter plan- og bygningsloven.

Verdensarvkoordinator er sekretariatet for verdensarvrådet og har fylkeskommunen som arbeidsgiver. Den har rollen som ombudsmann for verdensarven og er den koordinerende led i verdensarvforvaltningen.

Kommunene

Kommunene er uavhengige, politisk styrte enheter på lokalt nivå. De har hovedansvaret for planlegging innenfor sitt område. Gjennom planlegging etter plan- og bygningsloven kan de sikre verneinteressene og gi gode retningslinjer for den videre forvaltningen.

Kommunen behandler byggesøknader og er rådgiver overfor eiere.

Eiere og brukere

Eierne og brukere har en meget sentral og viktig oppgave i forvaltningen av landets kulturminner. Deres forståelse, innsatsvilje og initiativ er meget viktig for å få en god forvaltning av kulturminnene. Eiere har ansvar for vedlikehold av sine eiendom/fartøy i medhold av enten plan- og bygningsloven, kulturminneloven og Lov om skipssikkerhet (skipssikkerhetsloven). Offentlige instanser som kommunene, Jernbaneverket og private som Stiftelsen Norsk Industrierbeidermuseum, Hydro Energi eller Hydroparken på Notodden er blant eierne.

Fylkesmannen i Vestfold og Telemark

Fylkesmannen er administrativt underlagt Kommunal- og moderniseringsdepartementet. Fylkesmannen er statens representant i fylket og har ansvar for å følge opp vedtak, mål og retningslinjer fra Stortinget og regjeringen. Fylkesmannen utfører forvaltningsoppgaver og er klage- og tilsynsstyresmakt med oppdrag fra flere

departement. De enkelte departementer har direkte faglig instruksjonsmyndighet overfor Fylkesmannen i vedkommende departements saksområde. Fylkesmannens ansvarsområder når det gjelder naturforvaltning, distrikts- og arealplanlegging samt skog og landbruksspørsmål er viktig i forhold til verdensarvområdet og buffersonen.

Miljødirektoratet

Miljødirektoratet er en rådgivende og utøvende statlig etat, underlagt Klima- og miljødepartementet. De bidrar med ekspertise for regjeringens nasjonale og internasjonale miljøarbeid og har ansvaret for at regjeringens politikk blir satt i verk. De har ansvaret for klima, regulering av utslipp fra industri, miljøgifter og avfall. Videre har de ansvar for naturmangfoldet av planter, dyr og landskap. En viktig oppgave er å kombinere vern og bærekraftig bruk av naturen.

Statens Jernbanetilsyn

Statens Jernbanetilsyn ble opprettet i 1996 og er en selvstendig etat underlagt Samferdselsdepartementet. De har ansvar for å føre tilsyn med de ulike jernbane- og sporvegsaktørene uavhengig om virksomheten er i offentlig eller privat regi. Fra 2012 har Jernbanetilsynet også ansvaret for Taubanetilsynet. Jernbanetilsynet forvalter lover og forskrifter for tunnelbane, sporvogn, museumsbaner og sidespor.

Jernbanedirektoratet/Bane NOR

Jernbanedirektoratet er et forvaltningsorgan underlagt Samferdselsdepartementet. De skal på vegne av staten, drifte, vedlikeholde og bygge ut statens jernbaneinfrastruktur med tilhørende anlegg og innretninger. Jernbanedirektoratet har egen museums/kulturvernavdeling. Bane NOR er

Sjøfartsdirektoratet

Sjøfartsdirektoratet er et forvaltningsorgan underlagt Nærings- og fiskeridepartementet og Klima- og miljødepartementet med myndighetsansvar overfor norskregistrerte skip og utenlandske skip som anløper norske havner. Sjøfartsdirektoratets overordnede mål er å sørge for høy sikkerhet for liv, helse, miljø og materielle verdier. Direktoratets ansvar omfatter også trafikk på innsjøene.

12. Tiltaksplan for 2020 - 2023

Tabellen omfatter også tiltak som er planlagt ferdigstilt i 2030.

Mål for bevaring og styrking av OUV (kjerneverdiene)

Mål	Handling	Ansvarlig	Beskrivelse	Tidsfrist	Finansiering
2.1 Verdensarvområdets autentisitet og integritet er ivaretatt og forbedret, og signifikante objekter er i bruk	Objekt tilstands registreres og de som har tg 2 og 3 prioriteres. Det lages planer for istandsettelse	Eiere i samarbeid med verdensarvrådet, kommunene, Vestfold og Telemark fylkeskommune, riksantikvaren	Alle verdensarvobjektene skal kontinuerlig overvåkes og tilstands vurderes. Dette danner grunnlag for prioriteringer og konkrete handlingsplaner/tiltak.	2020-2023	Eier, kommunene, fylkeskommune og stat
	Produksjonsutstyr sikres	Eiere i samarbeid med Verdensarvrådet, kommunene, Vestfold og Telemark fylkeskommune	Dreiebenk, industriell elektrisk smihammer, turbin lite kraftverk på Vemorkstoppen sikres mot videre forfall. Elektrolisør ivaretas og formidles. Ytterlige sikring av Lysbueovnen på Notodden.	2020-2023	Eier, kommunene, fylkeskommune og stat
	Tinnosbanen vedlikeholdes og settes i stand i samsvar med fredningen.	Samferdselsdepartementet, BaneNor i samarbeid med Verdensarvrådet, kommunene, Vestfold og Telemark fylkeskommune	Forvaltning/bevaringsplan til Tinnosbanen er utarbeidet. Vedlikeholdsprosjekter igangsatt i 2020 er kontinuerlig videreutviklet.	2020-2023	Stat

Signifikante objekter i hydrobyene med TG 3 settes i stand	Eiere, kommunene, Vestfold og Telemark fylkeskommune	Ovnshus A og Pakkhus A på Notodden er satt i stand.	2020 -2023	Eiere, kommunene, fylkeskommune og stat
Det vurderes utvidelse av Liste over signifikante objekter	Riksantikvaren, Fylkeskommunen, kommunene, eierne	Utredning av Ingolfsland og Tveito boområder, Solspeilet og Møsvatn som signifikante objekter	2020 - 2023	Stat, Fylkeskommune, kommunene
Det vurderes justeringer i verdensarvgrenser	Riksantikvaren, Fylkeskommunen, kommunene, eierne	Utredning av utvidelse av kjernesonen til Møsvatn og buffersonen til Møsstrond. En slik eventuell endring forutsetter økt økonomisk støtte for bevaring av landbruk og kulturlandskapet langs Møsvatn.	2020 - 2023	Stat, Fylkeskommune, kommunene
Historiske arkiver fra privat sektor bevares og tilgjengelig gjøres	Eiere som NIA, kommunene og Vestfold og Telemark fylkeskommune og stat	Utvikle Hydros og Tinfos' historiske arkiver	2020 - 25	Stat, Fylkeskommune, kommunene
Lienfoss kulturmiljø er tilgjengelig og i bruk som formidlings- og friluftslivsarena	Eiere, kommunene, Vestfold og Telemark fylkeskommune og stat	Lienfoss kulturmiljø er ferdigstilt inkl. kraftsstasjonens ruin	2020-2023	Eiere, kommunene, fylkeskommune og stat

	Rjukanbanen og rullende materiell er tilstrekkelig ivaretatt	NIA, kommunene og VTFK	Fortsette istandsetting av kulturminnene på Rjukanbanen, samt trygg oppbevaring. Bevaringsplan for Rjukanbanen oppdateres.	2020 - 2021	Stat, NIA, kommune, fylkeskommune
2.2 Forvaltningen har tilstrekkelig kompetanse og kapasitet	Utarbeide veiledere for viktige byområder og utarbeide god informasjon om riktig istandsetting	Kommunene i samarbeid med Vestfold og Telemark fylkeskommune og Riksantikvaren	Prosjekt Company-town videreføres kontinuerlig. Det utarbeides veiledere form Company Town områder og oppsluttende verdier.	2020-2023	Kommunene, stat
	Aktivt søke etter kulturminnefaglig kompetanse i ansettelse av saksbehandlere i plan og byggesaker Sørge for kompetanseheving	Kommunene i samarbeid med Vestfold og Telemark fylkeskommune	Kompetanseheving på kulturminnefeltet i kommunene. Periodisk kursing Rapportere på kulepunkt verdensarv	2020-2023	Kommunene Vestfold og Telemark fylkeskommune, Riksantikvaren
2.3 Verdensarven har et sterkt lokalt engasjement og eierskap	Arenaer for å møte befolkningen med informasjon. Vektlegge inkludering	Verdensarvkoordinatorerne og verdensarvsenteret	Det utarbeides en plan for medvirkning og inkludering.	2020-2022	Fylkeskommunen, kommunene, verdensarvsenteret

	Minimum to målrettede møter og seminarer for utvalgte grupper				
--	---	--	--	--	--

Mål for bevaring og styrking av verneformål

Mål	Handling	Ansvarlig	Beskrivelse	Tidsfrist	Finansiering
3.1 Attributter og signifikante objekter er tilstrekkelig juridisk sikret.	Behov for juridisk sikring overvåkes	Vestfold og Telemark fylkeskommune i samarbeid med Verdensarvkoordinator, kommunene og Riksantikvaren	Ytterligere sikring vurderes fortløpende.	2020-2023	Fylkeskommunen
	Det utarbeides Kommunedelplan og reguleringsplan med juridisk vern	Kommunene i samarbeid med Vestfold og Telemark fylkeskommune		2020	kommunene
3.2 Definerte viktige siktlinjer holdes åpne	Det utarbeides skjøtselsplaner for siktlinjer	Verdensarvkoordinator i samarbeid med kommunene	Nullpunkt-rapport med bilder utarbeides av Verdensarvkoordinator og med enkel tiltaksplan i samarbeid med kommunene. Dette ses i relasjon til kommunalt planverk.	2020-2023	Kommunene
	Det gjennomføres skjøtsel	Eiere, kommunene		Årlig eller ved behov	Eiere/kommunene, Stat
3.3 Verdensarvområdet er tilstrekkelig overvåkede	Praktisk implementering av overvåkningssystemet	Verdensarvkoordinator, kommunene		2020-2023	

Mål for bevaring og styrking av relevante oppsluttende verdier

Mål	Handling	Ansvarlig	Beskrivelse	Tids-frist	Finansiering
4.1 De oppsluttende verdier er sikret, om nødvendig juridisk, slik at opprinnelig preg og hovedstruktur bevares. Istandsetting og videreutvikling ivaretar de historiske verdiene.	Det utarbeides en statusrapport for oppsluttende verdier	Verdensarvkoordinator og Vestfold og Telemark fylkeskommune i samarbeid med kommunene	Oversikt over juridisk sikring og tilstand lages og oppdateres løpende.	2020-2023	Kommunene
	De utvalgte kulturminnene sikres gjennom plan	Kommunene i samarbeid med Vestfold og Telemark fylkeskommune og verdensarvkoordinator	Fullføring av planverk for OUV er som del av nominasjonsvurderingen lovet UNESCO innen utgangen av 2015. Oppsluttende verdier fanges i stor grad opp under dette.	2020-2023	Kommunene og fylkeskommunen
	De utvalgte kulturminnene settes i stand	Eiere og kommunen i samarbeid med Vestfold og Telemark fylkeskommune		2020-2023	Eiere kommunene fylkeskommune, stat
	Svelgfoss kulturmiljø ivaretas	Eiere, Kommunene, VTFK, NIA	Det utarbeides en plan for bevaring og utvikling av Svelgfoss kulturområdet.	2020 - 23	Eiere, NIA, Notodden kommune og fylkeskommunen

Mål for kompetansebygging og forskning:

Mål	Handling	Ansvarlig	Beskrivelse	Tidsfrist	Finansiering
5.1 Forvaltningen og verdensarvsenteret samarbeider med grunnskole, videregående skole, universitet, fagskole og forsknings-institusjoner	Alle skolene i verdensarven er UNESCO-skoler	Kommunene og fylkeskommunen		2020-2023	stat
	Det arbeides for at Rjukan-Notodden Industriarv blir brukt i forskning og omtalt i vitenskapelige publikasjoner	Verdensarvkoordinator, fylkeskommunen, kommunene i dialog med forskningsmiljøer	Informasjon om verdensarven og mulighetene spres i forskningsmiljøer.	2020-2023	Stat, Riksantikvaren, VTFK, kommunene
		USN	USN studenter produserer masteroppgaver med verdensarv som tema	2020-2023	
5.2 Lokale håndverkere har kompetanse på istandsetting av kulturminner.	Det legges til rette for opplæring gjennom arbeid og etterutdanning. Flere kurses om antikvariske prinsipper.	Kommunen, Vestfold og Telemark fylkeskommune, fagskolen, Riksantikvaren i samarbeid med undervisningsinstitusjoner	Utredning av et eventuelt bygningsvernsenter for mur og betong.	2020-2023	Fylkeskommune, kommunene, museer og flere andre aktører
	Videreutdanning av håndverkere innenfor antikvarisk istandsetting og restaureringsteknikk som et fagskoletilbud	NIA i samarbeid med flere	Pågående prosjekt	2020-2023	Egne budsjetter, Stat
5.3 Det er utviklet kunnskapsbaser	Det er utarbeidet en plan for internasjonale prosjekt	Verdensarvkoordinator og verdensarvsenter		2020-2023	Egne budsjetter, Stat

	Informasjon, slik som tegninger og foto digitaliseres og gjøres tilgjengelig for publikum	NIA		2020-2023	Egne budsjetter, Stat	
5.5	Forvaltningen, verdensarvsenteret og stakeholderne styrker samarbeidet med nordiske land og andre internasjonale aktører	Samarbeid om og deltagelse i internasjonale nettverk	VTFK, kommunene, Verdensarvkoordinatorerne og verdensarvsenter	EØS-prosjekter, World Heritage Volunteers, utrede mulighet for et (Nordisk) Kompetansesenter for verdensarv	2020-2023	Stat, NIA, fylket og kommunene

Mål for informasjon og formidling

Mål	Handling	Ansvarlig	Beskrivelse	Tidsfrist	Finansiering
6.1 Alle verdensarv-attributter og Møsvann er formidlingsarenaer	Skiltplan ferdigstilles og vedlikeholdes	Verdensarvsenteret i samarbeid med bl.a. Vegvesenet, kommunene og fylkeskommunen.	Signifikante objekter er skiltet. Se sammenheng mellom skilting av verdensarv og øvrig skilting ved for eksempel rasteplasser, innfartsårer.	2020 - 2023	Stat, fylkeskommune, kommunene og evt. andre
	Større arrangement tas i bruk som formidlingsarenaer	Arrangør i samarbeid med Vestfold og Telemark fylkeskommune, kommunene, verdensarvsenter og destinasjonsselskapene	Samarbeid med større arrangementer, slik som Bluesfestivalen, Marispelet, Verdensarvløpet og T. Singerfestivalen for å	2020 - 2023	

			bidra til å formidle verdensarvverdiene. Vurdere mulighet og fordeler i flernominsasjonsmodell.		
	Det stimuleres til frivillig aktivitet	Verdensarvsenteret, kommunene, VTFK i samarbeid med frivillige organisasjoner	Bruk av frivilligheten i forvaltningen og formidlingen av verdensarven. Utrede mulighet for representasjon av frivilligheten på verdensarvrådet som observatør.	2020 - 2030	
6.2 Verdensarvstedet markedsføres lokalt, nasjonalt og internasjonalt	Det utarbeides formidlingsstrategi	Kommunene, fylkeskommunen, Verdensarvsenteret		2020 - 2022	Stat, kommuner, fylkeskommune og verdensarvsenteret
	Det utarbeides en kommunikasjonsstrategi	Verdensarvkoordinator, Destinasjonsselskapene fylkeskommunen, kommunene, Verdensarvsenteret	Koordinere med øvrig markeds- og kommunikasjonsarbeid i kommunene og fylke	2020 - 2022	Stat, kommuner, fylkeskommune
6.3 Alle innbyggere har kunnskap om verdensarven og	Det etableres tilbud om kunnskaps og identitetsbygging	Verdensarvsenteret, kommunene, VTFK	Basisutstilling om verdensarv. Egne utstillinger om vår verdensarv.	2020 - 2023	Stat, Fylkeskommune, Kommuner, NIA/verdensarvsenter, Klima- og miljødepartementet

historien og er godt vertskap	Det arrangeres vertskapskurs	Destinasjonsselskapene, Vestfold og Telemark fylkeskommune, kommunene i samarbeid med, Innovasjon Norge og ulike aktører	Destinasjonsselskapene bidrar med sin kompetanse med å utvikle vertskapskurs	2020 - 2023	Innovasjon Norge, kommuner, fylkeskommune
	Årsprogram	Verdensarvsenteret/NIA	Årsprogram med aktiviteter, arrangementer, foredrag og ekskursjoner relatert til RNI.	2020 - 2023	Verdensarvsenter
	Verdensarvsenterets prosjekter	Verdensarvsenteret	Verdensarvsenteret kontinuerlig utvikler formidlingsprosjekter (eks. Aktiv og kreativ læring, Kveldsforestilling, utstillinger, osv.)	2020 - 2023	Verdensarvsenteret og evt. andre.
	Folkevalgt- og administrasjonsopplæring . Årlig informasjon til alle i fylket og kommunene	Verdensarvkoordinatoren , VTFK, Riksantikvaren, verdensarvsenteret	Opplæringsprogram om verdensarv	2020 - 2023	Stat, VTFK, Kommunene
	Alle studenter ved USN informeres om verdensarven	VTFK, Kommunene, verdensarvsenteret og USN	Utarbeide en plan med USN	2020 - 2023	VTFK, Kommunene, verdensarvsenteret og USN
	Jobbe for etablering av forsøksfabrikken	Verdensarvsenteret, kommunene, fylkeskommunen	Bruke verdensarven til å formidle realfagene fysikk, kjemi, biologi, matematikk og knyttes		

			tverrfaglig til samfunnsfag, geografi og historie til vår industriarv		
--	--	--	---	--	--

Mål for besøkshåndtering

Mål	Handling	Ansvarlig	Beskrivelse	Tids-frist	Finansiering
7.1 Det er etablert flere overnattingssteder sentralt i verdensarven	Tilrettelegging av arealer og bygninger	Kommunene	Kommuneplanarbeid og reguleringsaker	2020-2025	
	Arbeid gjennom kommunale næringselskap, private investorer	Kommunene	Vektlegge kvalitet over kvantitet	2020-2025	
7.2 Attributtene er universelt tilrettelagt så langt det er mulig	Det utarbeides en plan for universell tilgjengelighet til offentlig tilgjengelige attributter	Kommunene, verdensarvkoordinator, destinasjonsselskapene i samarbeid med eiere.	Visit Rjukan har sendt ut spørreundersøkelse til bedrifter om å bidra til ifm. bærekraftig reisemål. Bruke som startpunkt.	2020-2023	
7.3 Det er utarbeidet lett tilgjengelig og tydelig felles informasjon på flere språk	Det utarbeides informasjon som er lett tilgjengelig for de besøkende.	Verdensarvsenteret i samarbeid med koordinator, kommuner, eiere, destinasjonsselskapene og andre reiselivsaktører		2020-2023	Stat, verdensarvsenter, kommuner
7.4 Det er utviklet brukerundersøkelser for	Ulike plattformer for å gjennomføre besøkstilfredshet	Verdensarvkoordinator, Verdensarvsenteret, destinasjonsselskapene	Samarbeidsgruppe utreder utarbeidelse, metode, osv.	2020-2023	VTFK, Kommunene, verdensarvsenteret

besøktstilfredshet med informasjon om verdensarven					
7.5. Det er tilrettelagt med fysiske fasiliteter for besøkshåndtering i tilfredsstillendenærhet til alle objekter og attraksjoner	Informasjon, henvisninger, skilting	Kommunene	Jobbe med bedre infrastruktur knyttet til parkering, toalett og avfallshåndtering (Visit Rjukan)	2020-2023	kommunene
	Få på plass et fast info- og formidlingssted for verdensarv i Vinje/Rauland	Verdensarvsenter, Vinje Kommune	Utrede muligheter til samarbeid på Rauland eller Nynorsksenter		
	Lysplan for verdensarv	Eiere, fylkeskommunen, kommunene, NIA	Lyssetting av signifikante objekter i verdensarven og tilgjengelig gjøre og visualisere de industrielle kulturmiljøene	2020-2025	Eiere, Fylkeskommunen, kommunene, NIA
	Besøksarena for verdensarvsenter	NIA, kommunene og VTFK	Besøksarena for verdensarvsenter Rjukan Notodden Industriarv i Tinfos 1 på Notodden med en lokal verdensarvutstilling i tillegg til basisutstillingen fra Norges verdensarv og Riksantikvaren.	2020 - 2023	Miljødirektoratet, NIA, kommunene, fylkeskommunen, Tinfos, Yara og Hydro

7.6 Verdensarvstedet har en formell besøkshandtering system og en tydelig strategi	Det er tatt i bruk Unesco software for reiseliv og besøkshandtering	Verdensarvkoordinator, destinasjonsselskapene og verdensarvsenteret	SW er utviklet av RA rådgiver til UNESCO WH Sustainable Tourism Programme	2020 - 2023	Stat, Kommunene	VTFK,
---	---	---	---	-------------	-----------------	-------

Mål for verdiskaping/næringsutvikling

Mål	Handling	Ansvarlig	Beskrivelse	Tidsfrist	Finansiering
8.1 Det er utviklet flere salgbare verdensarvopplevelser	Konkrete prosjekter for utvikling av opplevelses pakker	Næringslivet/reiselivet, destinasjonsselskaper i samarbeid med verdensarvkoordinator, fylkeskommunen og kommunene, RNU, NUAS, Opplev Notodden	Masterplanen peker ut strategier som skal konkretiseres i en egen handlingsplan. Engasjere enkeltaktører. Få på plass et apparat for markedsføring, informasjon, salg, booking, leveranser. Workshop og kompetansebygging for relevante næringsaktører. Produktutvikling. Støtte til entreprenører å få tilgang til virkemidlerapparat.	2020-2023	Næringsliv, stat, fylkeskommune, kommunene
	Faglig og adm. støtte til private prosjekter om verdensarvopplevelser				
	Informasjon om verdensarven	Verdensarvkoordinator, fylkeskommunen,	Masterplanen peker ut strategier som skal	2020-2023	

	formidles ut til reiselivsnæringen	kommunene, verdensarvsenter, destinasjonsselskapene, Norges Guideforbund, Opplev Notodden, NUAS	konkretiseres i en egen handlingsplan Felles plan med destinasjonsselskapene. Koordinere med eksisterende fora som kick-off, turist i egen by, vertskapskurs etc.		
8.2 Antall besøkende til attraksjoner med inngangsbillett i verdensarven er økt	Det arbeides strategisk med markedsføring av og vertskap ved attraksjonene i verdensarven	Lokalt reise- og næringsliv, Verdensarvsenteret/NIA i samarbeid med fylkeskommunen, kommunene og destinasjonsselskapene	Lage plan for mål for besøkende Lage markedsplan	2020-2023	
	Rjukan-Notodden Industriarv gjøres til strategisk satsingsområde i kommunale og regionale planer	Fylkeskommunen, kommunene i samarbeid med reiselivet	Industriarven i Telemark fremheves som satsingsområde om merkenavn i relevante planer og strategier	2020-2023	
8.3 Verdensarven legger til rette for flere arbeidsplasser	Økt samarbeid med næringslivet	Fylkeskommunen, Kommunene i samarbeid med næringslivet og reiselivet, destinasjonsselskaper	Masterplanen peker ut strategier som skal konkretiseres i en egen handlingsplan. Koordinere tiltak med kommunenes næringsapparat og planstrategier	2020-2023	

8.4 Verdensarven legger til rette for økt omsetning/ inntekt for næringslivet	Fasilitere og rede grunnen for samarbeid med næringslivet	Fylkeskommunen, Kommunene i samarbeid med næringslivet	Masterplanen peker ut strategier som skal konkretiseres i en egen handlingsplan. Synliggjøre eksempler på hvordan verdensarv skaper merverdi for lokale bedrifter.	2020-2023	
	Videreføre Merkevarer Unesco støtteordning	VTFK	Ordningen støtter kreativ og bærekraftig næring basert på verdensarvverdiene.	2020-2023	VTFK

Mål for risikohåndtering

9.1 Utsatte objekter er tilstrekkelig brannsikret	Det etableres pilotprosjekter i begge company-towns, ROS analyser for verdensarv	Kommunene og verdensarvkoordinatorerne, brannvesen, Riksantikvaren		2020-2023	Riksantikvaren, VTFK, kommunene
9.2. Det er tilstrekkelig beredskap for sikring av verdensarvobjektene mot uønsket natur og miljøpåvirkning.	Sikre beredskap gjennom planverk i kommunene og hos private eiere/stakeholders	Verdensarvkoordinatorerne og kommunene	Beredskap og besøksforvaltning er viktige elementer i Bærekraftig reisemålprosjektet også. Sikring av uønsket påvirkning fra turister er viktig.	2020-2023	Riksantikvaren, VTFK, kommunene
9.3.	Materiell-bank for Rjukan-Notodden Industriarv	Fylkeskommune og kommunene	Bank + Arrangere informasjonsmøter med aktuelle parter som	2020-2023	kommunene

Restverdier etter en brann eller annen skade er ivaretatt.			brann, politi og forsikring.		
9.4 Hærverk og tyveri		Verdensarvkoordinatorene og kommunene	ICCROMs retningslinjer legges til grunn	2020-2023	Kommunene, eierne

Risikoberedskap overfor ulike farer

Generelle mål for risikoberedskapen er å sikre mennesker, dyr og eiendom mot skade, redusere tap av liv og hindre at uerstattelige kulturminner går tapt.

Risiko-faktor	Tiltak, forebyggende	Ansvarlig etat/organ	Tiltak, beredskaps-respons	Ansvarlig etat/organ
Flom	Overvåking, kartlegging, klassifisering av områder og strukturer.	NVE	Evakuering av folk. Sikre drikkevanns-forsyningen.	Kommunen. Sivilforsvaret. Politiet
	Damregulering. Overvåking	Eier (ØTB, Hydro)	Bygge beskyttelsesvoller osv.	Sivil-forsvaret
	Arealplanlegging	Kommunen		
Jordskred	Overvåking, kartlegging, klassifisering av områder.	NVE NGI	Evakuering av folk	Kommunen. Sivilforsvaret. Politiet
	Arealplanlegging	Kommunen		
Ras	Overvåking, kartlegging, klassifisering av områder. Oppdage kritiske hydrometeorologiske forhold.	NVE	Varsle om akutt og tidsbegrenset fare. Gi oppdatert informasjon om situasjonen i øyeblikket og forventet utvikling. Evakuering av folk	Kommunen. Sivilforsvaret.
	Arealplanlegging	Kommunen		
Storm, plutselig flom, lyn	Værvarsel. Sende ut meteorologisk varsel i tide.	NMI	Umiddelbare utbedringer	Kommunen, teknisketat
Brann	Sikre bygninger. Ta i bruk systemer for å oppdage, varsle og slukke brann. Aktivt branntilsyn. Systematisk forebyggende arbeid.	Kommunen. Eiere	Evakuere og redde folk.	Brannvesenet. Sivilforsvaret. Politiet
	Holde brannøvelser	Eiere		
	Arealplanlegging	Kommunen		

Ekspløsjoner	Kartlegge stoffer og deres egenskaper/ reaktivitet. Utstyr for redningsarbeid på plass. Kontrollere anlegg.	DSB. Fylkesmannen. Brannvesenet.	Evakuere og redde folk, førstehjelp	Sivilforsvaret. Brannvesenet. Politiet.
Trafikk-ulykke/ ulykke	Aktiv patruljering. Bedre veier, kjøretøy og kjøreferdigheter.	Politiet. Vegvesenet.	Redde folk, førstehjelp	Helsevesenet, ambulanse. Politiet
Akutt forurensing	Overvåking, kontroller for å hindre spredning av forurensing. Rydde forurensede områder og vannløp	Mdir	Evakuering av folk	Politiet. Sivilforsvaret
Terroranslag		DSB Fylkesmannen	Redde folk, førstehjelp	Sivilforsvaret. Politiet

Forkortelser:

DSB Direktoratet for samfunnssikkerhet og beredskap
Mdir Miljødirektoratet
NGI Norges Geotekniske Institutt
NMI Meteorologisk institutt
NVE Norges vassdrags- og energidirektorat
ØTB Øst-Telemarkens Brukseierforening

Tillegg 1 – Tilstandsbeskrivelse

Oversikt over tilstandsgrad for de enkelte signifikante objekter

Vannkraft

ID	Objekt	Gammel TG	Ny Tilstandsgrad	Tiltak
1.1	Tinfos I med Myrens dam	1	TG 1	Kabel sikres
1.2	Tinfos II og Holtakanalen	1	TG 2	Noe skader på muren ved lukehuset etter vannlekkasje. Behov for drenering omkring kraftstasjonen

ID	Objekt	Tilstandsgrad	Tiltak
2.1	Svælgfoss lynavlederhus og verksted	TG 1	Vegetasjon

ID-nr.	Objekt	Gammel tg	Tilstandsgrad	Tiltak
3.1	Kraftstasjonsbygning	1	TG 1 2016	
3.2	Rørgate	1	TG 1 2017	Vegetasjonsrydding gjennomført 2013
3.3	Ventilkammerhus	1	TG 1 2014	Tak istandsatt 2012
3.4	Skarsfosdam I med lukehus	2	TG 1 2016	Istandsetting 2015-2016
3.5	Tunnelsystem med seks steintipper	1	TG 1 (2014)	

ID	Objekt	Gammel tg	Tilstandsgrad	Tiltak
4.1	Kraftstasjonsbygning	1	TG 1 2018	
4.2	Kraftaggregat i fjell	1	TG 2 2014/18	Utfaset og lukket i 2011 - klimatilak
4.3	Rørgate	1	TG 1 2014	Utfaset 2011
4.4	Verksted	1	TG 1 2014	
4.5	Tunnelsystem med sju steintipper	1	TG 1 2014	

ID	Objekt	Gammel tg	Tilstandsgrad	Tiltak
6.1	Kabelhuset	1	TG 1	Bygd om 2017
6.2	Kontrollrom i Ovns hus I (bygg 242)	1	TG 1 2013	
6.3	Trafo- og fordelingsstasjon (bygg 273)	1	TG 1 213	
6.4	Kraftlinje 16 og 17	1	TG 1	Jevnlig vegetasjonsrydding og

				inspeksjon hvert femte år.
--	--	--	--	----------------------------

Industri

ID	Objekt	Gammel tg	Tilstandsgrad	Tiltak
7.1	Ovnshus A (bygg 60)	2	TG 3 2017	Omfattende tiltak nødvendig
7.2	Tårnhus A (bygg 70)	2	TG 2 2012	Taket istandsatt 2012
7.3	Kalksalpeterfabrikken (bygg 105)	1	TG 1 2012	
7.4	Emballasjefabrikken (bygg 140)	1	TG 1 2012	
7.5	Pakkhus A (bygg 95)	3	TG 3 2019	taklekkasje
7.6	Forsøksfabrikk og ovnshus C (bygg 20)	1	TG 2 2015	
7.7	Forsøksfabrikk og elektrisk verksted (bygg 25)	1	TG 2 2015	
7.8	Forsøksfabrikk og smie (bygg 30)	1	TG 2 2017	
7.9	Laboratorium og verksted (bygg 80)	2	TG 1 2012	
7.10	Hydrogenfabrikken (bygg 55)	2	TG 1	
7.11	Nitrogenfabrikk og renseanlegg (bygg 115)	1	TG 1 2012	
7.12	Minareten (bygg 135)	1	TG 2 2015	
7.13	Kompressor- og synteseanlegg (bygg 130)	2	TG 2 2017	TG 1??
7.14	Forniklingen (bygg 160)	1	TG 1 2012	
7.15	Ammoniakkvannfabrikken (bygg 90)	2	TG 2	

ID	Objekt	Gammel tg	Tilstandsgrad	Tiltak
8.1	Ovnshus I (bygg 242)	1	TG 1 2012	
8.2	Kjelehuset (bygg 246)	1	TG 1	
8.3	Tønnefabrikken (bygg 282)	1	TG 1	
8.4	Pumpehuset (bygg 249)	1	TG 1	
8.5	Laboratoriet (bygg 248)	1	TG 1	
8.6	Hydrogenfabrikk Såheim II	2	TG 1 2019	
8.7	Nitrogenfabrikken (bygg 226)	1	TG 1	
8.8	Kompressorhuset (bygg 228)	1	TG 1	
8.9	Syntesen (bygg 229)	1	TG 1	
8.10	Mekanisk verksted	1	TG 1	Istandsettelse av ytre

	(230)			gangbane er planlagt
--	-------	--	--	----------------------

ID-nr.	Objekt	Gammel tg	Tilstandsgrad	Tiltak
9.1	Steintøyskrukker	3	TG 2	Sikret under tak 2015
9.2	Lysbueovn Notodden	3	TG 1	Sikret under tak og malt 2015
9.3	Lysbueovn Rjukan	3	TG 3	Planlagt sikring 2019
9.4	Syretårn	1	TG 1	
9.5	Pumpe fra AEG	1	TG 1	
9.6	Tanker i Hydrogenfabrikken (bygg 55)	1	TG 1	
9.7	Synteseovn Rjukan	1	TG 1	

Transportsystem

ID-nr.	Objekt	Gammel tg	Tilstandsgrad	Tiltak
10.1	Banelegeme med signal- og kjøreledningsanlegg	3	TG 3	
10.2	Notodden gamle stasjonsbygning	1	TG 2 2018	Istandssettelse 2015-2016
10.3	Jernbanebrygga/Rjukanbrygga	1	TG 1	
10.4	Notodden stasjon med åtte bygninger	1	TG 1	Istandsatt 2014-2016
10.5	Tinnoset stasjon med tre bygg	1	TG 1	Bygninger istandsatt 2012

ID-nr.	Objekt	Gammel tg	Tilstandsgrad	Tiltak
11.1	Banelegeme med signal- og kjøreledningsanlegg	1	TG 2 2011	Egen tiltaks- og vedlikeholdsplan
11.2	Tinnoset fergeleie med seks bygninger	2	TG 2 2012	Egen tiltaksplan for større tiltak i kommende år.
11.3	Slipp med maskinhus	1/3	TG 1 2019	
11.4	Fyrlykter	2	TG 2 2011	
11.5	Mæl fergeleie	1	TG 2 2018	Egen tiltaksplan for større tiltak i kommende år.
11.6	Mæl stasjon med fire bygg	1	TG 1 2011	
11.7	Mælsvingen 10-15	1	TG 1	
11.8	Ingolfsland stasjonsbygning	2	TG 2	
11.9	Rjukan stasjonsbygning, godshus og lokomotivstall	3	TG 1 2018	Godshuset i askeladden 2017
11.10	Lokomotivstall Såheim	1	TG 1	
11.11	Vemorksporet	1	TG 2 2018	Heishus og kran 2019
11.12	Rullende enheter	2	TG 2	Det skal utarbeides vedlikeholds- og tiltaksplan
11.13	D/F Ammonia	1	TG 3	
11.14	M/F Storegut	2	TG 2	

11.15	D/F Hydro - skipsvrak	1	TG 1	
-------	-----------------------	---	------	--

Company town, bysamfunn

ID-nr.	Objekt	Gammel tg	Tilstandsgrad	Tiltak
12.1	Grønnebyen	1	TG 1	
12.2	Villamoen	1	TG 1	
12.3	Admini Notodden	1	TG 1	Brannsikret 2010
12.4	Casino	2	TG 2	

ID-nr.	Objekt	Gammel tg	Tilstandsgrad	Tiltak
13.1	Krosso	1	TG 1	
13.2	Krossobanen	1	TG 1	
13.3	Fjøset med fjøsgårdene	3	TG 3	
13.4	Villaveien-Flekkebyen	1	TG 1	
13.5	Gamle sentrum	1	TG 1	
13.6	Admini Rjukan	1	TG 1	
13.7	Portvakta og brannstasjonen	1	TG 1	
13.8	Anleggskontoret i Hydroparken	1	TG 1	
13.9	Kontorbygget i Hydroparken	1	TG 1	
13.10	Rjukanhuset	1	TG 1 2012	Istandsatt og tilbakeført 2012
13.11	Såheim private skole med lærerbolig	2	TG 2	Istandsatt 2013-2014
13.12	Rødbyen og Tyskerbyen	1	TG 1	
13.13	Torvet	1	TG 1	
13.14	Nybyen (hustype O)	1	TG 1	
13.15	Baptistkirken	1	TG 1	
13.16	Rjukan kirke	1	TG 1	
13.17	Rjukan sykehus med overlegebolig	1	TG 1	
13.18	Tveito skole med fem lærerboliger	1	TG 1	
13.19	Tveitoparken med Tveito allé	1	TG 1	
13.20	Mannheimen og Paradiset	2	TG 1	
13.21	Sing Sing	2	TG 2	
13.22	Triangelen Ligata	2	TG 1	
13.23	Fabrikkbrua, Birkeland bru og Mæland bru	2	TG 2	

Tillegg 2 – Intensjonserklæring

Intensjonserklæring

«Rjukan – Notodden er et eksempel på den banebrytende industrireisingen som fant sted ved inngangen til 1900-tallet under den såkalte «andre industrielle revolusjonen». På en tid da muligheten til å føre elektrisk kraft over store avstander var begrenset, ble produksjon og lokalsamfunn etablert der fossefallene og dermed kraften fantes. Reisingen av verdens største kraftstasjoner for sin tid i avsidesliggende dalfører under Europas største fjellplatå var i seg selv en bragd. Kunstgjødsel var etterspurt på verdensmarkedet. Kristian Birkelands oppfinnelse av lysbuetmetoden for produksjonen av kunstgjødsel kombinert med Sam Eydes entreprenørskap og utenlandsk kapital ble grunnlaget for firmaet Norsk Hydro og de to industristedene Notodden og Rjukan. Hele ensemblet av kraftstasjoner, fabrikker, transportsystem og en komplett company town ble skapt under den organisatoriske rammen av ett selskap. Rjukan – Notodden framstår som en framragende manifestasjon av hvordan innovasjoner, kapital og menneskelig skaperkraft formet en grunnleggende ny virkelighet tidlig på 1900-tallet.

Dersom industristedet Rjukan-Notodden blir innskrevet på Verdensarvlisten, garanterer Norge at kulturminneverdiene vil bli ivaretatt i den framtidige forvaltningen av stedene.

Notodden kommune, Tinn kommune, Vinje kommune, Telemark fylkeskommune, Riksantikvaren og Miljøverndepartementet er enige i punktene som gjengis nedenfor:

Målet for verdensarvnomineringen av industristedene Rjukan – Notodden er å bevare kulturminner og landskap som viser hvorfor industristedene ble etablert her og hvordan området fungerte og utviklet seg videre.

- Det historiske særpreget og kvaliteten skal være en ressurs og en del av grunnlaget og drivkraften for utvikling av både næringsliv og samfunn så vel som kulturliv og gode levekår
- Industristedet skal bevares som et levende samfunn uten at de kulturhistoriske verdiene forringes
- Kulturmiljøene skal tas vare på slik at verdensarvverdiene ikke blir uheldig påvirket av endringer
- Industrierarven skal forvaltes i samsvar med nasjonalt lovverk. Norges mål for verdensarvstedene er at de skal framstå som eksempler på beste praksis for vern av kulturminner og miljøer og bidra til å fremme verdensarvkonvensjonen.»


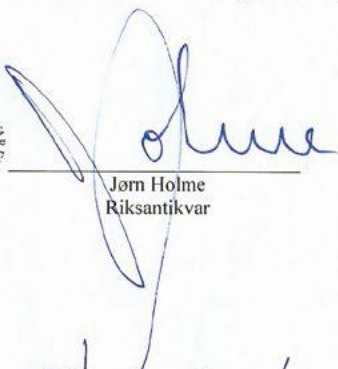
Samarbeid

Det er vårt felles ansvar å sørge for at verdensarvstedene blir bevart og sikret. Det er også vårt felles ansvar å sikre at næringsliv kan utvikles uten å redusere de overordnede kulturminneverdiene.

En felles forståelse hos alle som har interesser i området er viktig for dette samarbeidet.

Et verdensarvråd skal etableres hvor alle ledd av forvaltning er representert. Samarbeidsrådet skal fremme kvalitet i alle ledd i saksbehandling som berører verdensarvområdet og dets framragende og universelle verdier, og sørge for en ensartet, forutsigbar og tydelig behandling. Samarbeidsrådet skal initiere utvikling og tydeliggjøring av verdensarvstatusen til fordel for hele området og buffersonen.

Denne erklæringen er akseptert på alle politiske nivå og innarbeidet hos relevante parter. Den vil være basis for all videre forvaltning av de viktige kulturminneverdiene i området.





Jørn Holme
Riksantikvar



Terje Riis-Johansen
Fylkesordfører i Telemark



Steinar Bergslund
Ordfører i Tinn kommune



Jørn Cristensen
Ordfører i Notodden kommune



Arne Vinje
Ordfører i Vinje kommune