

# Regional plan for oppvekst og kompetanse for Telemark 2016-2020

Livslang læring



**TELEMARK**  
fylkeskommune



**TELEMARK**



# FORORD

For å kunne løyse utfordringane og nå mål er Telemark avhengig av kunnskap og samhandling på tvers av lokalt-, regionalt-, nasjonalt- og internasjonalt nivå. Dette gjer vi best i fellesskap, gjennom godt samarbeid og god samordning med både næringslivet, frivillig- og offentleg sektor (jf. Plan- og bygningsloven §8-3).

Arbeidet med den regionale planen har basera seg på brei medverknad frå aktørar frå områda oppvekst og kompetanse, mellom anna gjennom dialogmøter med moglegheit for innspel til planen. Det har vore etablert ei prosjektgruppe satt saman internt på tvers av avdelingane i Telemark fylkeskommune. Gruppen har bistått under heile prosessen med utarbeiding av planen. Styringsgruppa har vore satt saman tverretatleg med leiarteam frå fylkeskommunen, kommunen, NAV, KoRus og KS.

I NOU 2014: 7 Elevens læring i fremtidens skole (Ludvigssens-utvalet) utredning heiter det mellom anna: *«Endringene i samfunnet og kunnskapsutviklingen skjer i et stadig høyere tempo. Dette er ikke nytt, men det stiller økte krav til endring av kompetanser, både for enkeltindividet, for samfunns- og arbeidslivet, og for skolen. At opplæringen i skolen legger et fundament for den enkelte til å kunne tilegne seg nye kompetanser gjennom hele livet, blir viktigere i fremtiden.»* ([NOU 2014: 7: Elevenes læring i fremtidens skole: 7](#))

Det har skjedd store endringar dei siste 20-30 åra innan opplæring og krava som blir satt i arbeidslivet. Vi ser behovet for å sjå heilhet og samordning i planarbeidet for å møte desse framtidige endringane. Det er dette vi ynskjer å oppnå ved å sjå satsingsområda *«tidleg innsats, overgangar, folkehelse og utdanning til framtidens arbeidsmarknad»* i samanheng, med eit overordna mål å oppnå livslang læring for alle.

Opplæringslova § 1-1 har som føremål at opplæringa skal mellom anna; *«opne dører mot verda og framtida»*, *«elevane og lærlingane skal utvikle kunnskap, dugleik og holdningar for å kunne meistre liva sine og for å kunne delta i arbeid og fellesskap i samfunnet»* og *«skolen og lærebedrifta skal møte elevane og lærlingane med tillit, respekt og krav og gi dei utfordringar som fremjar danning og lærelyste»*. Med Regional plan for oppvekst og kompetanse ynskjer Telemark fylkeskommune å bidra til å oppnå desse føremåla gjennom samordning og samhandling mellom offentleg- og privat sektor på ulike nivå og frivillige organisasjonar. På den måten kan ein vidareutvikle gode oppvekstmiljø og gode kompetansmiljø for å bidra til livslang læring for alle.

# INNHALD

SAMANDRAG .....	6
1. INNLEIING .....	8
2. MÅL MED PLANEN .....	10
2.1. Visjon og mål.....	10
2.2. Planens føremål .....	10
2.3. Presisering og avgrensing .....	11
2.4. Planens rolle og verknad.....	12
2.5. Satsingsområda.....	12
3. STATUS, UTVIKLINGSTREKK OG UTFORDRINGAR I TELEMARKE.....	13
3.1. Folketalsutvikling og flyttemønster.....	13
3.2. Barnehage .....	18
3.3. Grunnskule.....	19
3.4. Vidaregåande opplæring.....	22
3.5. Fagskulen.....	29
3.6. Høgskulen i Telemark .....	30
3.7. Karriererettleing og rådgjeving .....	31
3.8. Pedagogisk-psykologisk teneste (PPT) og Oppfølgingstenesta (OT) .....	32
3.9. Entreprenørskap og internasjonalisering .....	34
3.10. Folkehelse .....	35
3.11. Frivillege læringsarenaen.....	36
3.12. Klima-, natur- og kulturmiljø.....	37
3.13. Sentrale program/prosjekt knytt til oppvekst og kompetanse i Telemark .....	39
4. SATSINGSOMRÅDE OG STRATEGIER.....	42
4.1. Tidleg innsats.....	43
4.2. Folkehelse .....	46
4.3. Overgangar .....	48
4.4. Utdanning til framtidens arbeidsmarknad .....	50
5. MÅL FOR SATSINGSOMRÅDENE .....	52
5.1. Tidleg innsats.....	54
5.1. Folkehelse.....	55
5.2. Overgangar .....	56

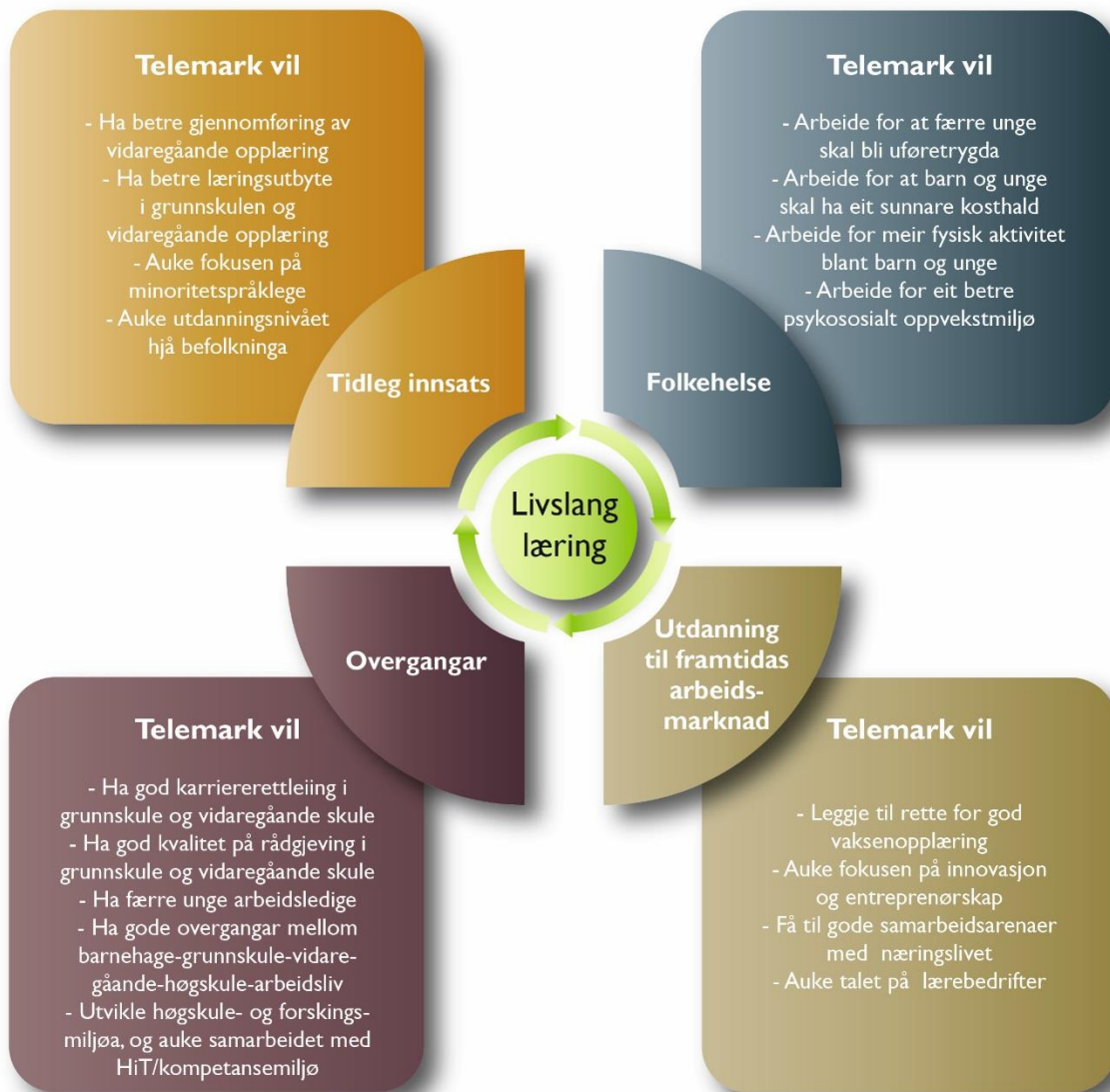
5.3. Utdanning til framtidens arbeidsliv .....	57
6. HANDLINGSPROGRAM 2015-2016 .....	58
7. VEDLEGG.....	70
.....	74

# SAMANDRAG

Fylkeskommunen er planmyndighet med ansvar for å sikre og samordne regionale interesser. I tillegg skal fylkeskommunen som regional utviklingsaktør bidra til ei positiv utvikling i heile fylket. Gjennom eit einskapleg perspektiv på oppvekst og kompetanse i fylket ynskjer ein å leggje til rette for gode oppvekstvilkår og opplæringstilbod for barn, unge og vaksne, både i og utanfor arbeidslivet, og på formelle og uformelle opplæringsarenaer.

Regional plan for oppvekst og kompetanse har med utgangspunkt frå Bærekraftige Telemark - Regional planstrategi 2012-2016, og innspel frå ulike offentlege aktørar, jobba med utfordringar knytt til oppvekst og kompetanse i Telemark. Ut frå utfordringane har planen samla seg rundt fire satsingsområder med livslang læring som mål:

Figur 1 Fire satsingsområda for Regional plan for oppvekst og kompetanse 2016-2020



Regional plan for oppvekst og kompetanse beskriv i kapittel 1 og 2 planarbeidet og korleis planen er lagt opp med visjon, mål og føremål. Kapittel 2 tek òg for seg presiseringar og planens rolle jf. planlova. Kapittel 3 tek for seg status, utviklingstrekk og utfordringar i Telemark knytt til oppvekst og kompetanse frå barnehage og grunnskule, vidaregåande opplæring og fagskule til høgskulen og det å kome i arbeid. Kapittel 4 og 5 samlar seg rundt kva Telemark vil. Desse to kapitela fokuserer på strategiar og mål ein tenkjer er viktige i det vidare arbeidet for å jobbe mot gode oppvekstvilkår og gode kompetansmiljø i Telemark. Det ein ser er vesentleg å fokusere på er å vidareutvikle god samordning og samarbeid på tvers av fagområder og sektornivå innafor alle dei fire satsingsområda.

Å fokusere på tidleg innsats for å møte barn, unge og vaksne når det oppstår behov for tiltak, er av vesentleg betydning for korleis vidare skulegang og arbeidsliv vil bli for vedkomande. Difor er det av stor betydning korleis systemet er i og rundt dei ulike opplæringsarenaene som barn, unge og vaksne er i. Likeeins at dei tilsette har god fagleg kompetanse og at det er god samordning og samarbeid mellom dei ulike involverte aktørane. Til dømes skulehelsetenesta, barnevern, PPT, OT, skuleleiinga, barnehagelærarane, lærarar og føresette.

Viktige faktorar som kjem fram, er å jobbe vidare med å skape enno betre læringsmiljø og spesielt fokusere på tilpassa opplæring både i barnehagen og i skulen. Å vera med i dei raske endringane som skjer i samfunnet vårt er viktig. Dette skjer mellom anna ved å utvikle god digital kompetanse for elevar og lærarar, imøtekome kompetansebehova i framtida, og utvikle kreativitet- og innovasjonsevnene gjennom entreprenørskap i skulen. Vi treng at fleire unge gjennomfører yrkesfagleg utdanningsprogram for å møte behovet i framtidas arbeidsmarknad. Dette skjer mellom anna gjennom å vidareutvikle gode læringsmiljø som hindrar fråfall, og ved å auke talet på lærebedrifter og dermed få fleire læreplassar.

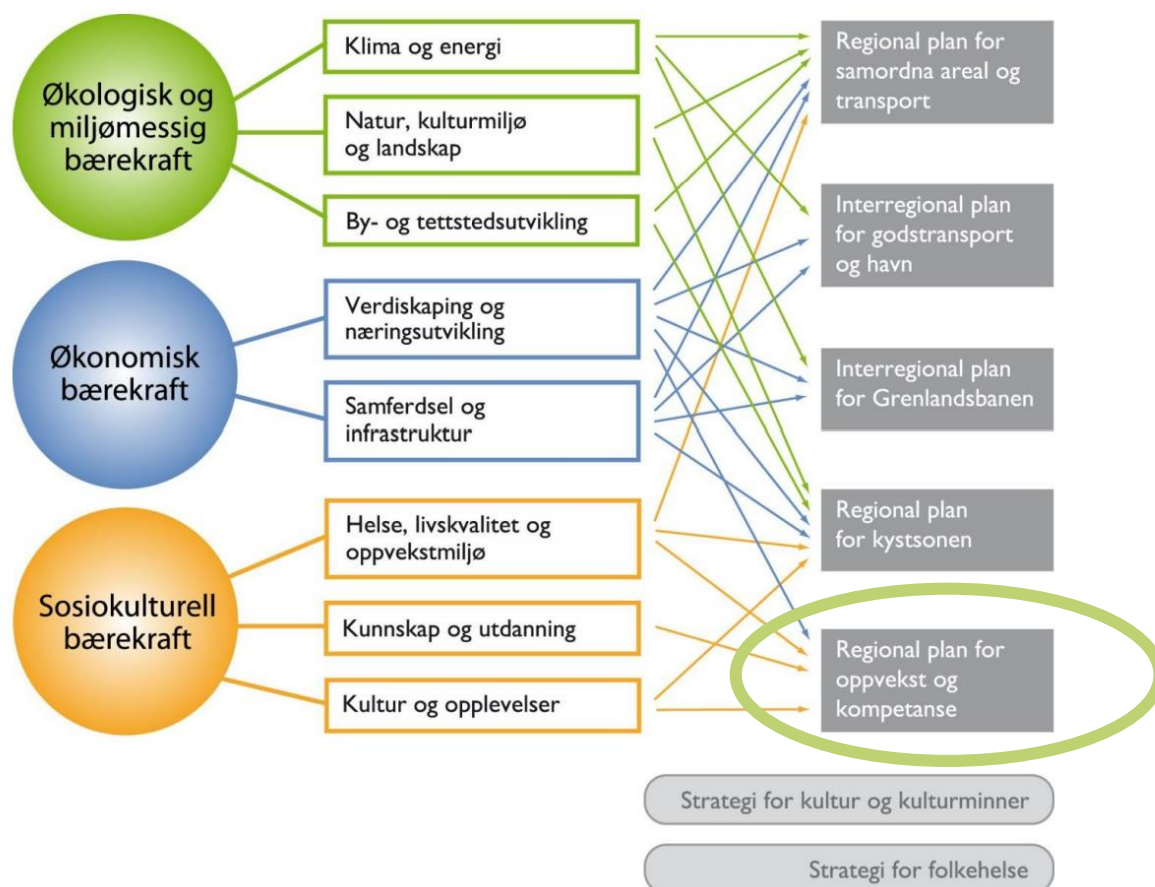
Den regionale planen ser eit auka behov for å leggje til rette for vaksenopplæring for ei gruppe vaksne med liten eller svake grunnleggjande ferdigheter. Dette kan bidra til å skape samfunnsøkonomiske gevinstar ved å få fleire i arbeid og redusere arbeidsledigheten i Telemark. Ved å drive helsefremjande arbeid både i barnehage, skule og i den frivillige sektor, kan det òg skape samfunnsøkonomiske gevinstar ved å få ned talet på uføre i Telemark og auke talet på elevar som gjennomfører vidaregåande opplæring.

# I. INNLEIING

Bakgrunnen til Regional plan for oppvekst og kompetanse ligg i [Bærekraftige Telemark - Regional planstrategi 2012-2016](#), som blei vedtatt av fylkestinget oktober 2012. Regional planstrategi byggjer på [Nasjonale forventningar til regional og kommunal planlegging](#) vedtatt av kongeleg resolusjon 24. juni 2011. *Nasjonale forventningar til regional og kommunal planlegging* dreg fram seks tema som sentrale utviklingsområder: klima og energi, natur, kultur og landskap, by- og tettstadsutvikling, verdiskaping og næringsutvikling, samferdsel og infrastruktur og helse, livskvalitet og oppvekstmiljø. Telemark valte ut på bakgrunn av utfordringar og behov å legge til to tema som sentrale for utviklinga (figur 2): kunnskap og utdanning, kultur og opplevingar. Ut frå dette blei det vedtatt å utarbeide ein regional plan (jf. [plan- og bygningsloven § 8-1](#)) for oppvekst og kompetanse.

*Bærekraftige Telemark* framhevar kunnskapstørst, skapartrøng, nysgjerrighet og kreativitet som viktige mål for å styrke Telemark sin attraktivitet. I tillegg er vi avhengige av gode bu- og arbeidsmarknadsregionar. Det må leggjast til rette for å lage gode bustadområde, bedriftstader og besøksstader (*Bærekraftige Telemark*).

Figur 2 Prioriterte regionale planar og strategiar for perioden 2012-2016, med tilhøyrande handlingsdelar. Kjelde: *Bærekraftige Telemark*



Oppvekst og kompetanse rører ved mange ulike aktører. Frå dei store slik som staten, fylkeskommunen og kommunane, til frivillige organisasjonar og andre mindre aktører. Den sentrale målgruppa planen rettar seg mot er barn, unge og vaksne i eit oppvekst- og utdanningsløp.

## 2. MÅL MED PLANEN

### 2.1. Visjon og mål

Livslang læring er viktig for å gje den enkelte tryggleik i eit arbeids- og samfunnsliv som stadig er under utvikling. Vi vil at alle skal ha moglegheit for å kunne tileigne seg kunnskap gjennom heile livet, gjennom å leggje til rette for gode oppvekstvilkår og opplæringstilbod for barn, unge og vaksne, både i og utanfor arbeidslivet, og i formelle og uformelle opplæringsarenaer.

#### Visjon

*Gode oppvekstmiljø og livslang læring for alle i Telemark!*

#### Mål

Planen skal leggje til rette for auka kompetanse og godt oppvekstmiljø ved å

- styrke sosial og økonomisk berekraft for menneskjer og samfunn og
- gjere Telemark meir attraktivt for busetting, bedrifter og besøk

### 2.2. Planens føremål

Samordning og forpliktande samarbeid mellom dei ulike aktørane er viktig å få synleggjort i denne planen jf. plan- og bygningsloven [§3-1](#), [§ 3-2](#). Det er særleg viktig at den regionale planen behandlar oppgåver som krev avveging og avklaring mellom ulike interesser over sektor- og kommunegrensar.

*Livslang læring er et viktig prinsipp i norsk utdanningspolitikk. Målet er at alle skal ha mulighet til å tilegne seg ny kunnskap og utvikle evnene sine gjennom hele livet. Livslang læring bidrar til å auke den enkeltes livskvalitet, og gir større verdiskapning og fleksibilitet i arbeidslivet.*

«Læring i arbeidslivet» (Kunnskapsdep.)

### Planens føremål:

- Utvikle gode strategiar for betre regional samhandling, sette mål og planlegge for oppvekst og kompetanse for Telemark.
- Lage samordna handlingsprogram for oppvekst og kompetanse. Dei årlege handlingsprogramma skal anslå ressursbehov og danne grunnlag for budsjettarbeid.
- Planen skal danne eit godt grunnlag for samhandling og samordning mellom ulike interessentar over sektor- og kommunegrenser; fylkeskommunen og statlege etatar, og frivillige- og private organisasjonar innafor oppvekst og kompetanse
- Samordning av tiltak/prosjekt innafor temaet, identifisere manglar og prioritere
- Legge til rette for samordna verkemiddelbruk og avtaler mellom dei ulike aktørane for å løyse utfordringane

Fylkeskommunen er jf. plan- og bygningslova [§3-4](#), [§8-3](#), regional planmynde og har ansvaret for å utarbeide regionale planar for å sikre og samordne regionale interesser og som grunnlag for utvikling. Regional plan for oppvekst og kompetanse skal leggjast til grunn for kommunal, regional og statleg planlegging og verksemd.

## 2.3. Presisering og avgrensing

Regional plan for oppvekst og kompetanse skal ta for seg fagområdet oppvekst og kompetanse og tema helse, livskvalitet, oppvekstmiljø, kompetanse og utdanning.

Omgrepet oppvekst blir i denne planen definert som dei samla føresetnadene for at barn og unge i Telemark skal kunne oppleve meistring og lukkas i sin oppvekst og seinare som vaksne. Å lukkas inneberer at barn og unge i Telemark får opplæring i trygge og kreative rammer med god kvalitet, slik at dei står godt rusta for framtida. Barn og unge må difor utvikle fagleg og sosial kompetanse der opplæringa gjev grunnlag for livslang læring.

Omgrepet kompetanse og korleis planen definerer omgrepet er henta frå Ludvigsen-utvalet og vil bli nytta i denne planen: «*Kompetanse er noe som kan utvikles og læres, og som kommer til uttrykk gjennom hvordan personer handler i ulike situasjoner.*» ([NOU 2014:7 Elevens læring i fremtidens skole](#)) I dette ligg kognitive, sosiale og emosjonelle kompetansar som til dømes problemløysing, samarbeidsevne og motivasjon. Kompetanseomgrepet rommar òg praktiske ferdigheter, haldningar og etiske vurderingar.

Måla og strategiane vil gjelde for heile Telemark på tvers av regiongrenser og kommunegrenser. Planen ser på andre regionale planar og strategiplanar som dekkjer områda oppvekst og kompetanse, og vil til ein viss grad omhandle desse der det er nødvendig med samordning.

Folkehelse, universell utforming, klima og miljø har eit sektorovergripande perspektiv i all planlegging jf. [planloven §3-1](#). [Regional strategi for Folkehelse i Telemark 2012-2016](#) omhandlar fleire av utfordringsområda for Regional plan for oppvekst og kompetanse og det vil difor vera nødvendig å vise til denne strategiplanen, ved fokus på felles utfordringsområder.

## 2.4. Planens rolle og verknad

Fylkeskommunen er, etter plan- og bygningslova, regional planmynde og har ansvaret for å utarbeide regionale planar for å sikre og samordne regionale interesser og som grunnlag for utvikling. Regional plan for oppvekst og kompetanse skal leggjast til grunn for kommunal, regional og statleg planlegging og verksemd jf. [planloven § 8-2](#). I dette ligg det at planvedtak skaper forplikting for offentlege mynde og organ til å søkje å følgje opp og gjennomføre planen. Dette kan vera i forbindelse med handlingsprogrammet for planen, gjennom vidare planlegging, ved særskilte vedtak og tiltak, eller budsjett. Det er viktig å understreke at ein regional plan har liten hensikt viss den ikkje blir følgt. Regional plan medfører ikkje for myndighetane absolutte forpliktingar av rettsleg art.

Planlegging på regionalt nivå skil seg frå kommunal planlegging ved at den normalt vil ta opp avgrensa tema og tilpassas oppgåver og situasjon.

## 2.5. Satsingsområda

Regional plan for oppvekst og kompetanse vil ta for seg fire satsingsområder. Satsingsområda må sjåas i samanheng for å kunne bidra til livslang læring:



### 3. STATUS, UTVIKLINGSTREKK OG UTFORDRINGAR I TELEMARK

Denne delen vil vera ein generell gjennomgang av folketalsutviklinga i Telemark, arbeidsmarknaden, kva som skaper ein stads attraktivitet, samt fakta rundt noko av oppvekst- og utdanningssystemet.

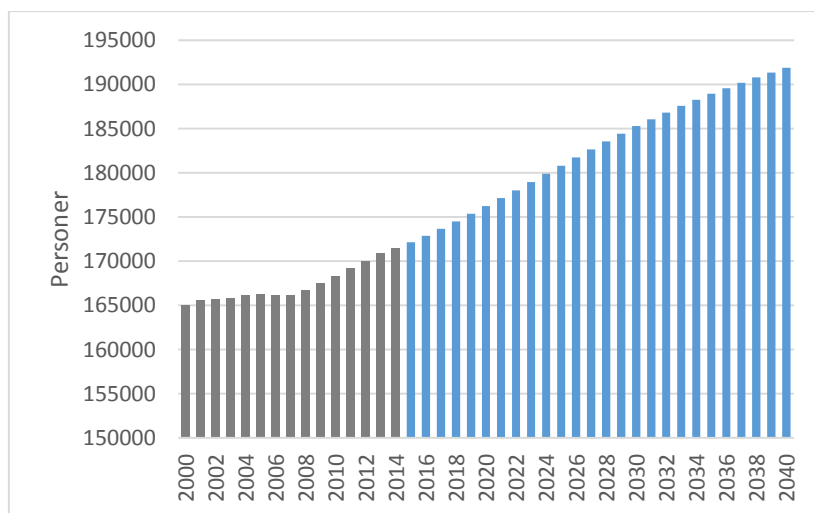
#### 3.1. Folketalsutvikling og flyttemønster

##### Status og utviklingstrekk

**Telemarks befolkning** vil ut frå SSBs befolkningsframskriving halde fram med å vekse dei neste 25 åra (figur 3):

- Ein reknar med befolkninga vil auke med rundt 20 000 innbyggjarar – frå 171 500 innbyggjarar i 2014 til 192 000 innbyggjarar i 2040. Dette til svarar ei vekst på 12 %.
- Ein vesentleg årsak til framtidig befolkningsvekst er at innvandrarar og norskfødde med to utanlands fødte foreldre vil auke. Andelen innvandrarar og norskfødde med to utanlands fødte foreldre i befolkninga i Telemark har auka frå 7,4 % (12 343 personar) i 2008 til 10,6 % (18 129 personar) i 2013<sup>1</sup>.

Figur 3 Folketal i Telemark per 1. januar. Registrert 1990-2014. Deretter framskrive til 2040 i alternativ MMMM<sup>2</sup>. Kjelde: SSB

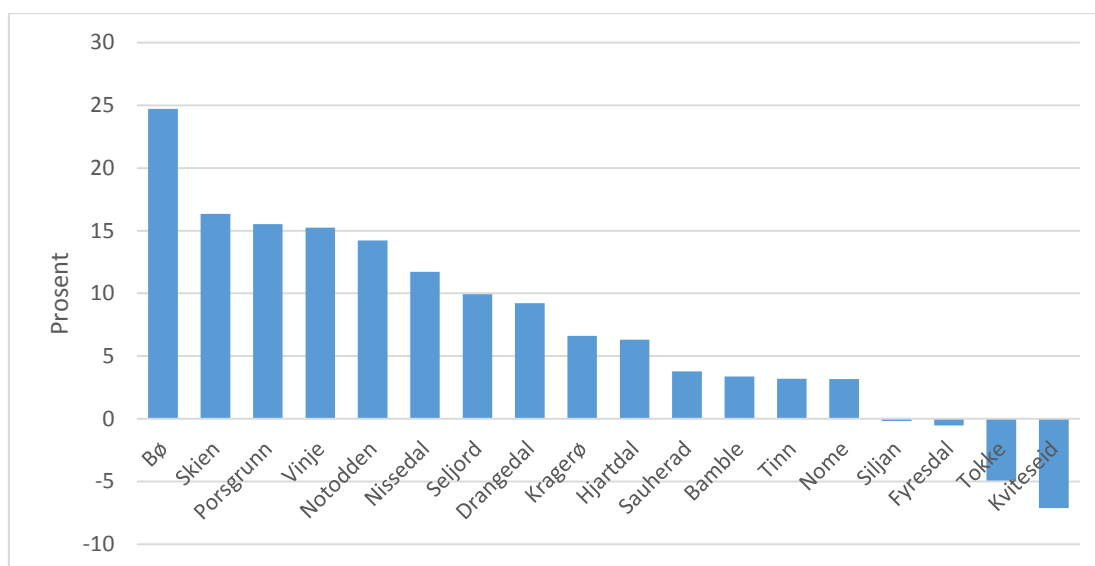


<sup>1</sup> Innvandrarane har kome hit som flyktingar, som arbeidsinnvandrarar, for å ta utdanning eller gjennom familierelasjonar til nokre i Noreg. Denne gruppa er samansett av 62 % europeiske statsborgarar og 38 % ikkje-europeiske statsborgarar (for landet under eit). Polske og litauiske statsborgarar var dei klart største gruppene. Arbeid og familie var hovudårsakene til innvandringa. Kjelde: SSB

<sup>2</sup> MMMM angjev at mellomnivået er brukt for å sjå befolkningsutviklinga i Noreg framover. SSB legg til grunn at det vil skje middels utvikling i fruktbarhet, levealder, innenlands flyttingar og innvandring. Kjelde: SSB

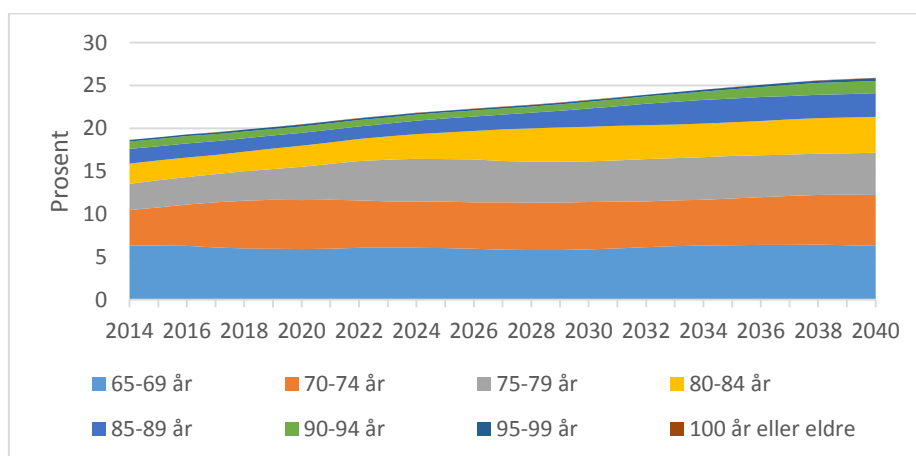
Veksten i folketallet vil variere noko frå kommune til kommune (figur 4). Bø kommune er framskrive med størst befolkningsvekst og dette forklaras med spesielle forhold, som utbygging av ei næring, ein skule eller ein institusjon, eller mottak av flyktingar og asylsøkjjarar ([SSB: Regionale befolkningsframskrivinger 2002-2020](#)). I kommunane vil folketalsutviklinga kunne medføre utfordringar i høve til å oppretthalde det tenestetilbodet og den strukturen ein har i dag.

Figur 4 Prosentvis endring i folketallet 2014-2040 per kommune. Alternativ MMMM. Prosent. Kjelde: SSB



**Det vil bli fleire eldre dei neste tiåra.** Fram til 2040 kjem det til å bli nesten dobbelt så mange menneskjer over 67 år enn det som er i dag (figur 5). Det vil vera fleire som vil ha behov for helse- og omsorg og det vil bli fleire eldre med god helse, høgare utdanning og god økonomi. [Prop. 146 S \(2012–2013\) Kommuneproposisjonen 2014](#) dreg fram at: «eldre bør trekkes med i samfunnsarbeid som aktive og ansvarlige samarbeidspartnere på lik linje med andre aldersgrupper.»

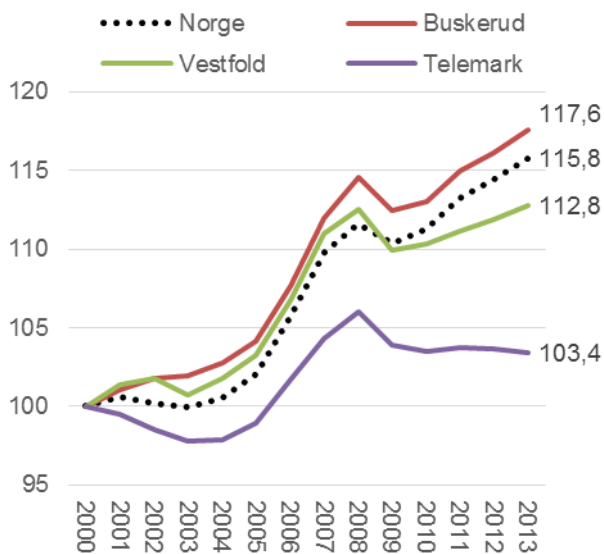
Figur 5 Andelen over 65 år i Telemark. Registrert 2014, deretter framskrive i alternativ MMMM til 2040. Kjelde: SSB



**Attraktivitetspyramiden** analyserer utviklinga i Telemark ved å sjå på tre typar attraktivitet som er avgjerande for vekst (vedlegg 1): Attraktivitet for bedrifter i basisnæringar, attraktivitet for besøk og attraktivitet som bustad.

Analysen frå 2014 ([Regional analyse Telemark 2014](#)) viser at Telemark har hatt ein svakare utvikling av talet på fleire arbeidsplassar enn resten av landet. Etter finanskrisa i 2008, som førte til nedgang over heile landet og 3000 arbeidsplassar blei vekk frå næringslivet i Telemark, blei det vekst att i åra etterpå i resten av landet. Denne veksten har det ikkje vore i Telemark, kor talet på arbeidsplassar har stått ganske stille (figur 6).

Figur 6 Indeksert arbeidsplassvekst, alle sektorar i Noreg, Telemark, Buskerud og Vestfold. Kjelde: Telemarksforsking



Det er innan basisnæringa den største nedgangen innan arbeidsplassar har vore og hovudårsaken til den svake utviklinga i fylket. Basisnæring er industri, primærnæringar og teknologiske tenester. Regionale næringar (bygg og anlegg, engroshandel, transport og forretningsmessige tenester) i Telemark har hatt nedgang i talet på arbeidsplassar meir enn resten av landet. Besøksnæringar (butikkhandel, overnatting, servering og aktivitets- og opplevingsnæringar) har falt med talet på arbeidsplassar frå 2008 til 2013. Samla sett har Telemark nest lågast næringsattraktivitet av fylka.

Talet på personar med høgare utdanning er lågare enn middels av fylka, mens utdanningsnivået innanfor næringslivet i Telemark er omtrent som middels av fylka. Svak folketalsvekst og svak arbeidsplassutvikling i Telemark i forhold til resten av landet, er faktorar som heng nøye saman. Folketalet vekst, men langsamare enn resten av landet. Det er lågare fødselsoverskot og netto innvandring enn resten av landet.

*Å øke et steds attraktivitet bør stå sentralt i strategier for stedsutvikling og regional utvikling.*

Telemarksforsking 2014

**Arbeidsledigheten** var i oktober 2014 registrert på 3,4 % i Telemark og 2,7 % på landsbasis jf. tabell 1. Dette er ei auke på 13 % samanlikna med september i fjor i Telemark og 7 % på landsbasis. Dei kommunane med høgast ledighet er Skien, Porsgrunn og Notodden med ein ledighet på over 4 %. Alle Vest-Telemark kommunane samt Tinn, Hjartdal og Siljan har ein ledighet på under 2 %. Tabell 1 viser at arbeidsledigheten er høgast i aldersgruppa 20-29 år.

Tabell 1 Arbeidsledige fordelt på alder, oktober 2013 og 2014. Talet og prosent. Kjelde: NAV Telemark

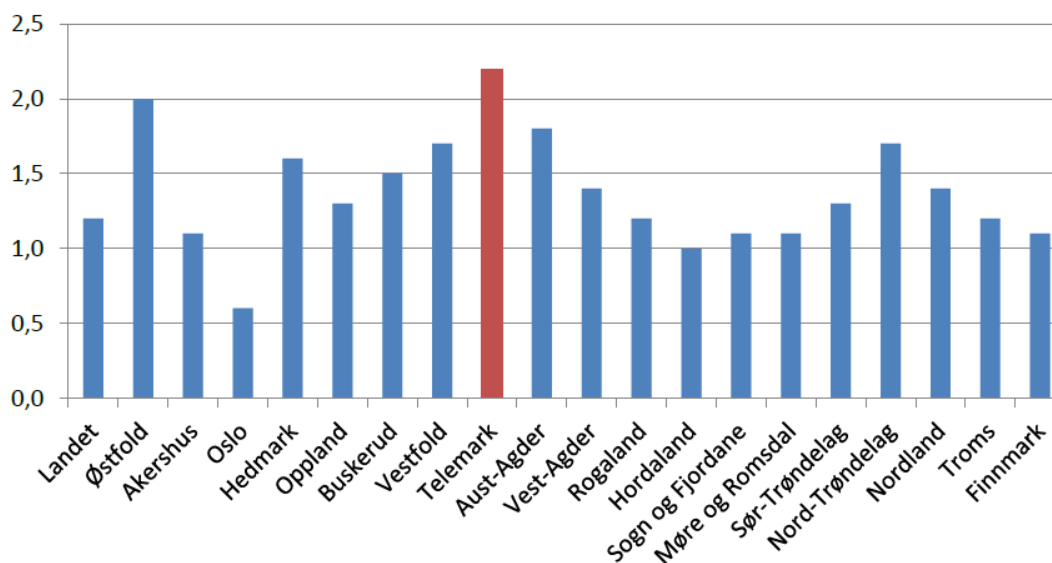
Alder	Talet oktober 2014	Prosent av arbeidsstyrken Oktober 2014	Talet oktober 2013	Prosent av arbeidsstyrken oktober 2013	Endring frå i fjor prosent
-19	97	2,0	11	1,7	13
20-24	494	6,2	81	5,2	20
25-29	503	6,5	110	5,2	28
30-39	709	4,2	114	3,5	19
40-49	611	2,8	125	2,2	26
50-59	363	2,0	72	1,6	25
60-	168	1,8	15	1,7	10
<b>I alt</b>	<b>2945</b>	<b>3,4</b>	<b>528</b>	<b>2,8</b>	<b>22</b>

Det er størst arbeidsledighet innan butikk- og salsarbeid, bygg- og anleggsnæringa, industrinæringa og reiseliv- og transportnæringa. Det har vore ein nedgang i ledigheten blant akademiske yrker, jordbruk, helsesektoren og undervisning ([NAV Telemark, oktober 2014](#)).

[NAVs Bedriftsundersøkelse for 2014](#) viser kva næringar som etterspør meir arbeidskraft dei neste åra. For den samla regionen Østfold, Vestfold og Telemark er det i desse næringane det er størst mangel etter arbeidskraft: helse- og sosialsektoren, bygg- og anlegg, overnattings- og serveringsverksemd og undervisning (spesielt i barnehage og grunnskule). Bygg- og anleggsnæringane er ei næring som blir sterkt påverka av økonomiske konjunkturar i samfunnet.

Telemark har ein større del uføre i alderen 18-29 år enn resten av landet (figur 7). Årsaken til dette er samansett. Mellom anna ligg årsaken i sosial arv, fleire med psykiske lidningar og/eller samansette problem og mange som sluttar på skulen (NAV Telemark).

Figur 7 Talet på uføre i alderen 18-29 år i Telemark samanlikna med resten av landet. Prosent. Kjelde: NAV (2014)



## Utfordring

Skal ein klare å auke attraktiviteten til Telemark for besøk, bustad og bedrift, så ligg det eit potensiale i forhold til å få til vekst i arbeidsplassar. Viss ein klarer å gjere Telemark attraktivt for næringslivet, så vil veksten i befolkninga kome og dermed vil Telemark som ein attraktiv bustad og besøksstad auke<sup>3</sup>. Dette heng saman med utviklinga av kunnskapssamfunnet. Ludvigsen-utvalets (NOU 2014:7) utviklingstrekk framhevar mennesket sjølv som den viktigaste innsatsfaktoren i arbeidslivet. Kunnskapssamfunnet er i rask endring og dette krev ny kunnskap og kompetanse gjennom heile livsløpet. Dette startar med at barnehagar med god kvalitet skal bidra til at barn får ein god start på livet, og skulane og læringsarenaene har gode læringsmiljø både for barn, unge og vaksne.<sup>4 5</sup>

### Framtidige utfordringar knytt til folketalsutviklinga:

- Telemark har låg folkevekst samanlikna med resten av Austlandet og naboregionane.
- Flyttemønsteret i landet med overvekt av tilflytting til det sentrale austlandet er eit viktig bakteppe for planlegging i Telemark. Naboregionane våre i aust og vest mottar i dag ein større del av denne flyttestraumen enn kva tilfellet er for Telemark.
- Talet på unge uføretrygda i Telemark ligg over landsgjennomsnittet og har gjort det over fleire år. Dette er ei utfordring for fylket.
- Mangel på kvalifisert arbeidskraft og eldrebølgja vil kunne bli ei utfordring, samt nedgang i elevtalet i vidaregåande opplæring fram mot 2020.

<sup>3</sup> [Regional analyse Telemark 2014](#)

<sup>4</sup> [Kompetanse for framtidens barnehage. Strategi for kompetanse og rekruttering 2014-2020](#)

<sup>5</sup> [NOU 2014: 7 Elevenes læring i fremtidens skole](#)

## 3.2. Barnehage

### Status og utviklingstrekk

Telemark har 8484 barn i barnehage, fordelt på 176 barnehagar. 97 er kommunale barnehagar og 79 er ikkje-kommunale barnehagar (2014). Telemark ser ut til oppfylle kravet om rett til barnehageplass.<sup>6</sup> Talet på barn i barnehage og barnehagar har gått noko ned frå 2012. Det er i aldersgruppa 1-2 år reduksjonen har vore og at det er dei mindre barnehageeiningane som blir lagt ned. Barnehagedekninga for 4- og 5 åringane viser at nær 100% går i barnehage.

Det har vore ei auke i talet på barnehageplassar og i takt med dette har det vore ei jamn auke i talet på tilsette i sektoren. Det har vore ei positiv auke i talet på styrarar og pedagogiske leiarar med godkjent utdanning i Telemark fram til 2013, men med ein liten nedgang i 2014. Den synas å vera god tilgang på utdanna personale, men nokre kommunar og barehageeigarar har ikkje fylt alle pedagogstillingane med utdanna barnehagelærarar jf. [Oversiktstal over barnehagar for Telemark 2014 \(Fylkesmannen\)](#).

### Utfordringar

Barnehagens rolle og betydning i samfunnet er i endring. Det har vore ein kraftig vekst i talet på barn som går i barnehage dei siste ti åra, jf. [Nasjonalt folkehelseinstitutt](#). Kva betydning barnehagen har for barns utvikling er eit sentralt spørsmål, når barn tilbringar stor del av barndommen der. Jamfør SFI i Danmark ([Socialforskningsinstituttet](#)) som har samanlikna nasjonal og internasjonal forskning på barnehageområdet, viser det seg at barn som har gått i barnehagar med god kvalitet klarar seg betre resten av livet og utviklar betre ferdighetar på ei rekkje områder. Dei får høgare utdanning og betre jobbar, enn barn som ikkje har vore i barnehage. Spesielt gjeld dette sårbare og sosialt utsette barn. Fleire forskarar konkluderer med at det er interaksjon mellom barn og vaksne, som er den viktigaste kvalitetsindikatoren.

Kva som avgjer om ein barnehage er av god kvalitet kan delas i strukturkvalitet og prosesskvalitet. Strukturkvalitet kan forklarast som barnehagens rammeføresetnader, t.d. talet på barn per vaksen, personalets utdanning og erfaring, og utforming av inne- og ute miljøet. Prosesskvalitet er kvaliteten på dei interaksjonar barn medverkar i og lærer av. Det kan vera leik, samtaler og deltaking i ulike aktivitetar<sup>7</sup>.

Forskning fortel oss òg at årsaken til fråfallet i vidaregåande opplæring byrjar allereie i barnehagen, jf. Professor Arne Holte ved Nasjonalt folkehelseinstitutt<sup>8</sup>. Ei særst god og nyttig prioritering i den samanheng vil vera å ha stort fokus på tidleg innsats i barnehagen, samt fokus på tiltak for å auke kvaliteten på tilbodet barna får.

---

<sup>6</sup> [Nye tall om barnehagesektoren i Telemark 2014](#)

<sup>7</sup> <http://www.fhi.no/dokumenter/a6943761b0.pdf>

<sup>8</sup> [http://www.psykologtidsskriftet.no/?seks\\_id=279685&a=4](http://www.psykologtidsskriftet.no/?seks_id=279685&a=4)

KS og Kunnskapsdepartementet har nyleg skrivne under ei avtale der dei i fellesskap skal arbeide for å auke kvaliteten i barnehagen og grunnopplæringa for å fremje helse, trivsel og læring.<sup>9</sup> Når det gjeld auka kvalitet seier Kunnskapsdepartementet at kvalitetsutvikling i barnehagen inneber ei stadig utvikling av personalets kompetanse. [Strategi for kompetanse og rekruttering 2014-2020](#) drar fram følgande fire tematiske satsingsområde:

- pedagogisk leiing – barnehagen som lærande organisasjon
- danning og kulturelt mangfald
- eit godt språkmiljø for alle barn
- barn med særskilte behov

### 3.3. Grunnskule

#### Status og utviklingstrekk

Det er i alt 19 992 elevar i grunnskulen i Telemark skuleåret 2014/15. Elevane er fordela på 104 grunnskular (inklusive 12 private grunnskular), jf. [Tall fra Grunnskolens informasjonssystem \(GSI\) for Telemark, pr. 1. oktober 2014 \(Fylkesmannen\)](#).

Alle kommunar skal ha eit tilbod om grunnskuleopplæring for vaksne. Personar over 16 år som treng grunnskuleopplæring, har rett til slik opplæring jf. opplæringslova. Jf. introduksjonslova har kommunane ansvar for iverksetting av retten og plikten til norskopplæring med samfunnskunnskap for nykomne flyktingar og innvandrar mellom 16 og 55 år.

**Læringsutbyte** er ein indikator for oppnådde karakterar i dei ulike faga. Grunnskulepoeng er eit mål for det samla læringsutbyte for elevar som sluttvurderas med karakterar og nyttas som kriterium for opptak til vidaregåande skule ([Skoleporten](#)).

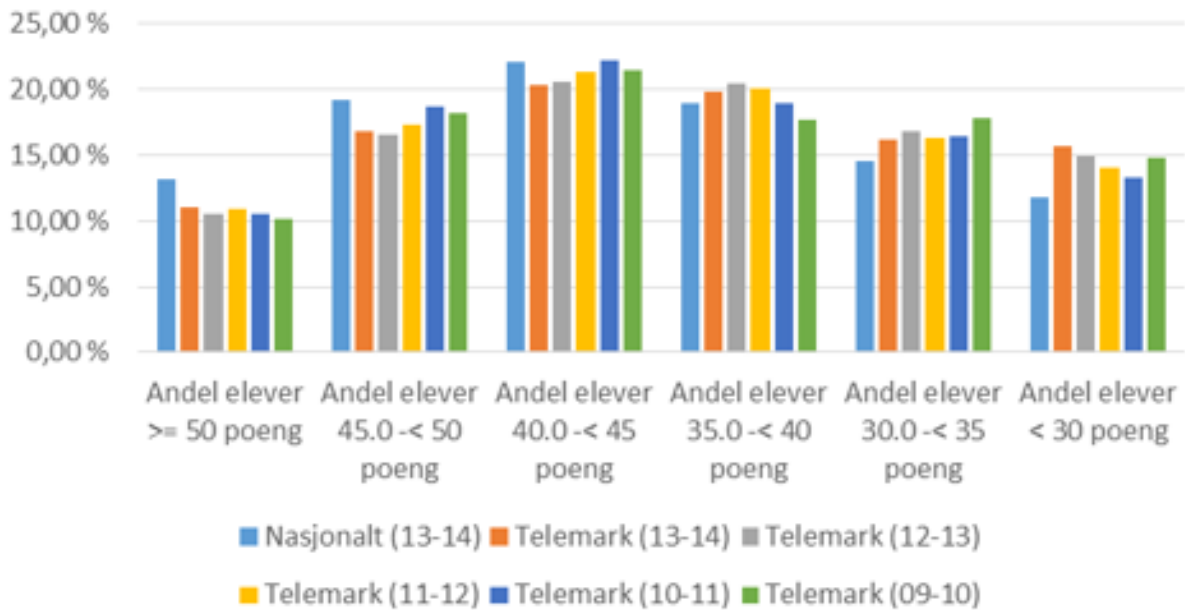
Figur 8 viser at Telemark ligg under på talet grunnskulepoeng samanlikna med dei nasjonale målingane dei siste fem åra. Ein ser av figuren at talet på dei med mindre enn 30 grunnskulepoeng har auka frå 2010-2011 og fram til 2013-2014.

*Prinsippet om universell utforming skal ivaretas i planleggingen og kravene til det enkelte byggetiltak. Det samme gjelder hensynet til barn og unges oppvekstvilkår og estetisk utforming av omgivelsene.*

Jf. Plan- og bygningsloven § 1-1

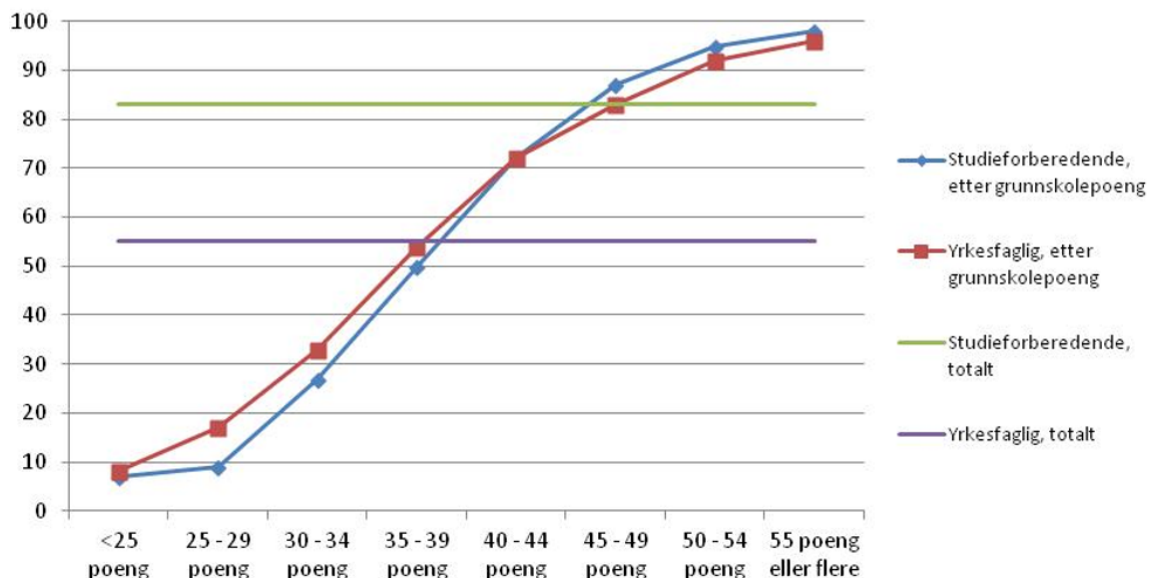
<sup>9</sup> <http://ks.no/PageFiles/66091/Samarbeidsavtale%20KS%20KD%2007%2011%202014.pdf?epslanguage=no>

Figur 8 Grunnskulepoeng i Telemark samanlikna nasjonalt frå 2009-2014. Prosent. Kjelde: Puls



Telemark har sosioøkonomiske utfordringar som kan forklare låge grunnskulepoeng. Det er mellom anna den relativt store andelen av befolkninga med grunnskule som høgaste utdanningsnivå, uføretrygda og familiar med låg inntekt. Forsking viser at utdanningsval og resultat har ein klar samanheng med foreldra sitt utdanningsnivå, inntekt og sosial bakgrunn ([SSB: Samfunnspeilet, 5/2014](#)).

Figur 9 Betydinga av grunnskulepoeng for gjennomføring av vidaregåande opplæring etter fem år. 2006-kullet. Prosent. Kjelde: Kunnskapsdep. (2014)



Talet på grunnskulepoeng ein går ut av grunnskulen med har betydning for korleis ein gjennomfører vidaregåande opplæring (figur 9)<sup>10</sup>. Grunnskulepoeng blir rekna ut av gjennomsnitt på alle karakterane eleven får på vitnemålet på 10. trinn og multiplisere med talet 10. Figuren viser at elevar som har mellom 25-29 grunnskulepoeng, har om lag 8 til 18% sannsynet til å gjennomføre studieførebuande utdanningsprogram og om lag 12 til 25% sannsynet til å gjennomføre yrkesfagleg utdanningsprogram i vidaregåande opplæring.

Figuren kan setjas i samanheng med tabell 2, kor basisfaga matematikk og lesing er dratt fram som to dømer på kva betydning enkelt karakterar har på grunnskulepoenga. Tabell 2 viser eksamensresultat frå 10.trinn i to basisfag: matematikk og lesing. Ved å ta gjennomsnitt på alle karakterane i kolonne *Telemark (13-14)* og multipliserer med talet 10, blir resultatet 34 grunnskulepoeng. Ein elev som har 34 grunnskulepoeng har om lag 45% sannsynet til å gjennomføre yrkesfagleg utdanningsprogram og om lag 40% sannsynet til å gjennomføre studieførebuande utdanningsprogram i vidaregåande opplæring.

Tabell 2 Matematikk eksamen 10. trinn. Nasjonalt og Telemark. Karakter. Kjelde: Puls

	Nasjonalt (13-14)	Telemark (13-14)	Nasjonalt (12-13)	Telemark (12-13)	Nasjonalt (11-12)	Telemark (11-12)
<b>Matematikk skriftleg</b>	3,02	2,72	3,08	2,79	3,1	2,93
<b>Matematikk munnleg</b>	4,04	3,87	4,1	3,99	4,08	3,81
<b>Norsk hovudmål skriftlig</b>	3,4	3,37	3,39	3,34	3,44	3,24
<b>Norsk sidemål skriftlig</b>	3,11	2,9	3,25	3,14	3,32	3,08
<b>Norsk munnleg</b>	4,39	4,13	4,4	4,08	4,43	4,17

Eit av faga vi ser det er knytt utfordringar til både nasjonalt og regionalt er matematikk. Dette kjem til syne i tabell 2 og i samanlikning med lesing kor resultatata er betre.

Regjeringa har satt som eit av satsingsområda å auke matematikk- og realfagkompetansen til elevane: «Det er et mål å øke interessen for realfag og teknologi og styrke rekrutteringen til fagene. Norske elever skal bli bedre i realfag. Det skal være en økt satsing på realfag i hele utdanningsløpet, fra barnehage til forskning og arbeidsliv» ([Kunnskapsdep.](#)). Det viser seg at norske elevar ikkje har gode nok resultatet i realfag, for å kunne dekkje behovet arbeidslivet har for realfagleg kompetanse.

<sup>10</sup> [Falch, T. et al \(2011\): Grunnskolekarakterer og fullføring av videregående opplæring. SØF-rapport nr 03/11](#)

Barn av foreldre med grunnskuleutdanning som høgaste utdanningsnivå har mindre sjanse for å fullføre vidaregåande opplæring. Svake grunnleggjande ferdigheter og lav kompetanse gir økt risiko for å falle ut av utdanning og arbeid, eller for ikkje å komme inn i arbeid. Jf. [OECD Skills Strategy Diagnostic Report Norway 2014](#) har rundt 400.000 vaksne nordmenn svake leseferdigheter. Mange av disse står utanfor arbeidslivet, og fleire av dei som er i jobb står i fare for å falle utanfor på sikt. For dei minoritetsspråklege er utdanning og spesielt norskopplæring ein viktig del av integreringa i samfunnet.

## Utfordring

**Læringsutbytes** betydning for gjennomføring av vidaregåande opplæring og framtidig jobb er stor. Går ein inn og ser på kvar læringa skjer, så er det ein klar samheng mellom læringsutbyte og læringsmiljøet. Er læringsmiljøet godt, så blir læringsutbyte betre. Læraren er ein viktig enkeltfaktor for å skape motivasjon for godt læringsutbyte ([Meld. St. 20 På rett vei. Kvalitet og mangfold i fellesskolen](#)). Sjølv om indikatorar frå utsida av læringsarenaen òg kan vera med å forklare mindre bra resultat i grunnskulen, så er læringsmiljøet enno viktigare å fokusere på for å endre læringsutbyte i positiv retning ([SSB: Samfunnsspeilet, 5/2014](#)).

### **Fem grunnleggjande forhold for å utvikle og oppretthalde gode læringsmiljø ([udir.](#)):**

- Lærarens evne til å leie klasser og undervisningsutvikling
- Positive relasjonar mellom elev og lærar
- Positive relasjonar og kultur for læring blant elevane
- Godt samarbeid mellom skule og heim
- God leiing, organisasjon og kultur for læring på skulen

**Auka læringsutbyte i matematikk og realfag** er frå Nasjonale myndigheiter si side eit av satsingsområda. Dette blir det jobba med i Telemark og bør vidareutviklas gjennom heile opplæringsløpet.

Å betre læringsutbyte i alle fag, men spesielt i matematikk og realfag ved å oppretthalde og utvikle gode læringsmiljø er ein sentral utfordring<sup>11</sup>.

## 3.4. Vidaregåande opplæring

### Status og utviklingstrekk

Vidaregåande opplæring omfattar opplæring i skule og arbeidsliv, Oppfølgingstenesta (OT), Pedagogisk-psykologisk teneste (PPT) og vaksenopplæring.

---

<sup>11</sup> [Forskning.no](#) «Matte bestemmer frafall i skolen»

Telemark har 13 vidaregåande skular. 11 av dei er fylkeskommunale og 2 er private. Talet på elevar i den offentlege vidaregåande opplæring i Telemark per 01.10.2014 er 6291 elevar og av dei er 63 deltidselevar. Talet på elevar i den private vidaregåande opplæringa er om lag 360.

Ved dei 11 fylkeskommunale vidaregåande skulane blir det gitt eit tilbod innan alle dei 12 nasjonale utdanningsprogramma. Det blir òg lagt til rette for gjennomføring av privatisteksamenar. Det blir formidla ungdom til opplærings- og lærekontraktar i ca. 100 ulike fag i offentleg og privat arbeidsliv innan 1000 godkjende lærebedrifter.<sup>12</sup>

«[Skuletilbodet 2020](#)» har lagt fram prognose for elevtalsutviklinga fram mot 2020 i tabell 3. Ut frå tabellen ser vi at vi får ein nedgang på 761 elevar frå 2014 til 2020.

Tabell 3 Prognose for dimensjonering av talet på elevplassar på Vg1, Vg2, Vg3/4 frå 2014 til 2020. Tal på elevar. Kjelde: Skuletilbudet 2020 TFK

År	Vg1	Vg2	Vg3/4	Sum elevar
2014	2506	2206	1544	6256
2015	2503	2130	1434	6067
2016	2522	2128	1384	6034
2017	2420	2144	1383	5947
2018	2267	2057	1394	5718
2019	2345	1927	1337	5609
2020	2250	1993	1252	5495

Elevar og lærlingar i Telemark fordelar seg per 2013 med 46,7% på studieførebuande og 53,3% på yrkesfagleg utdanningsprogram. På landsbasis var det 49,9% på studieførebuande og 50,1% på yrkesfagleg utdanningsprogram ([SSB](#)). Det er fleire som vel studieførebuande utdanningsprogram no enn tidlegare i Telemark, men framleis så er det fleire som vel yrkesfagleg utdanningsprogram her enn resten av landet (vedlegg 3).

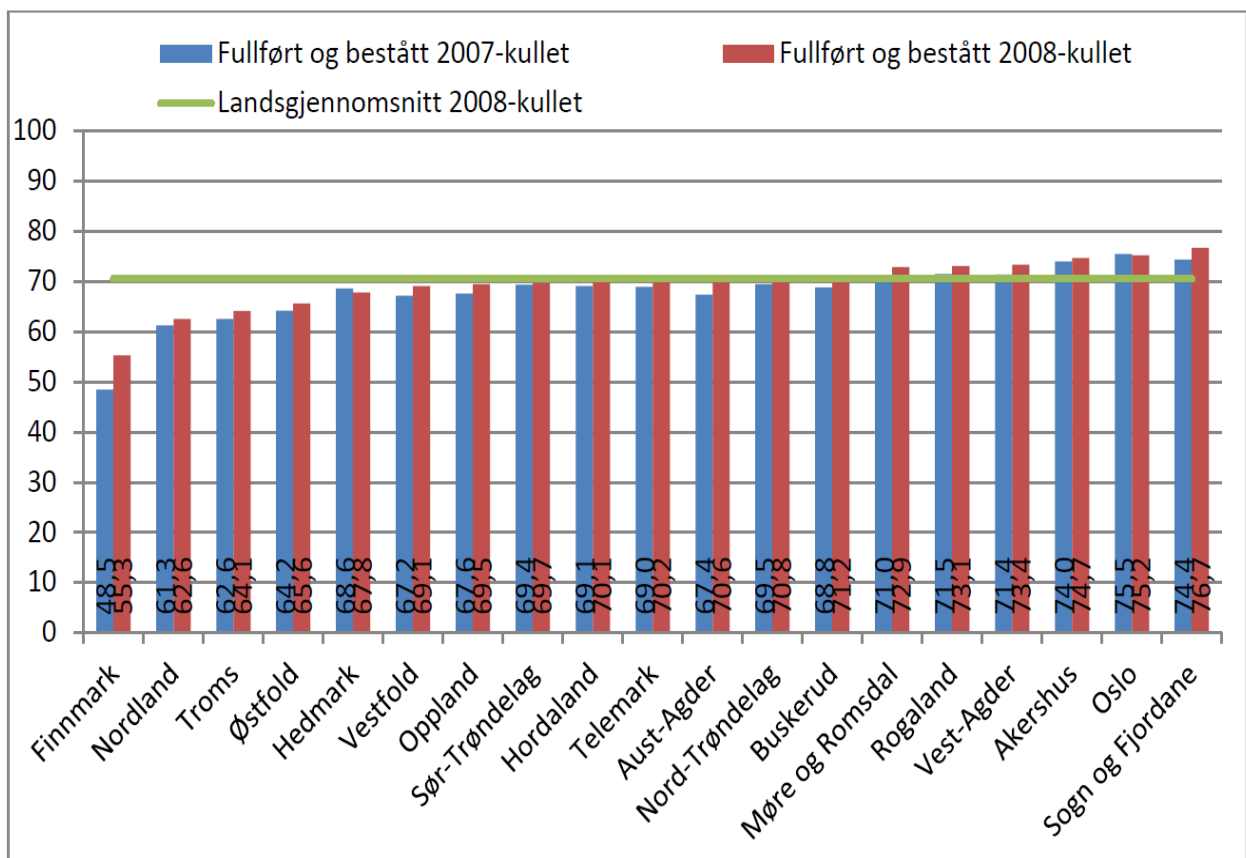
Skuleåret 2012-2013 var det om lag 6500 elevar i vidaregåande opplæring i Telemark. 1205 elevar gjekk ut frå vg2 yrkesfagleg studieretning våren 2013. Av desse søkte 720 (59,8%) læreplass innan ulike fag. Omlag 1/3 av desse fekk ikkje oppfylt ynskje sitt. Dette tilsvarar landsgjennomsnittet. Det vi ser er at det er omlag 800 elevar i Telemark som søker læreplass kvart år. Av desse er det omlag 300 elevar som ikkje får læreplass. 200 av dei 300 er reelle søkjarar. Dei resterande 100 søkjarane har ikkje fått læreplass p.g.a. mellom anna omval, fått arbeid, ukvalifiserte søkjarar (stryk i fag). Om lag 70 av desse deltok hausten 2014 i eit eige

<sup>12</sup> [Mål- og budsjettokument 2015-2018](#)

kvalifiseringsprogram som har som mål å kvalifisere til teikning av lærekontraktar. Om lag 20 har fått tilbod om kontrakt. Resten vil få eit tilbod om alternativ Vg3 i skule.

**Graden av gjennomføring** er eit sentralt mål på kor godt ein lukkas innafør kompetanse og utdanning i vidaregåande opplæring. Telemark plasserer seg om lag på landsgjennomsnittet (70,6 %) med ein positiv utvikling frå 69,0 % frå februar 2014 til 70,2 % i august 2014 i talet på elevar som har gjennomført vidaregåande opplæring (figur 10). Figuren viser samla tal for studieførebuande- og yrkesfagleg utdanningsprogram.

Figur 10 Fullført og bestått innan fem år, etter fylker. Både studieførebuande- og yrkesfagleg utdanningsprogram. Prosent. Kjelde: Skoleporten

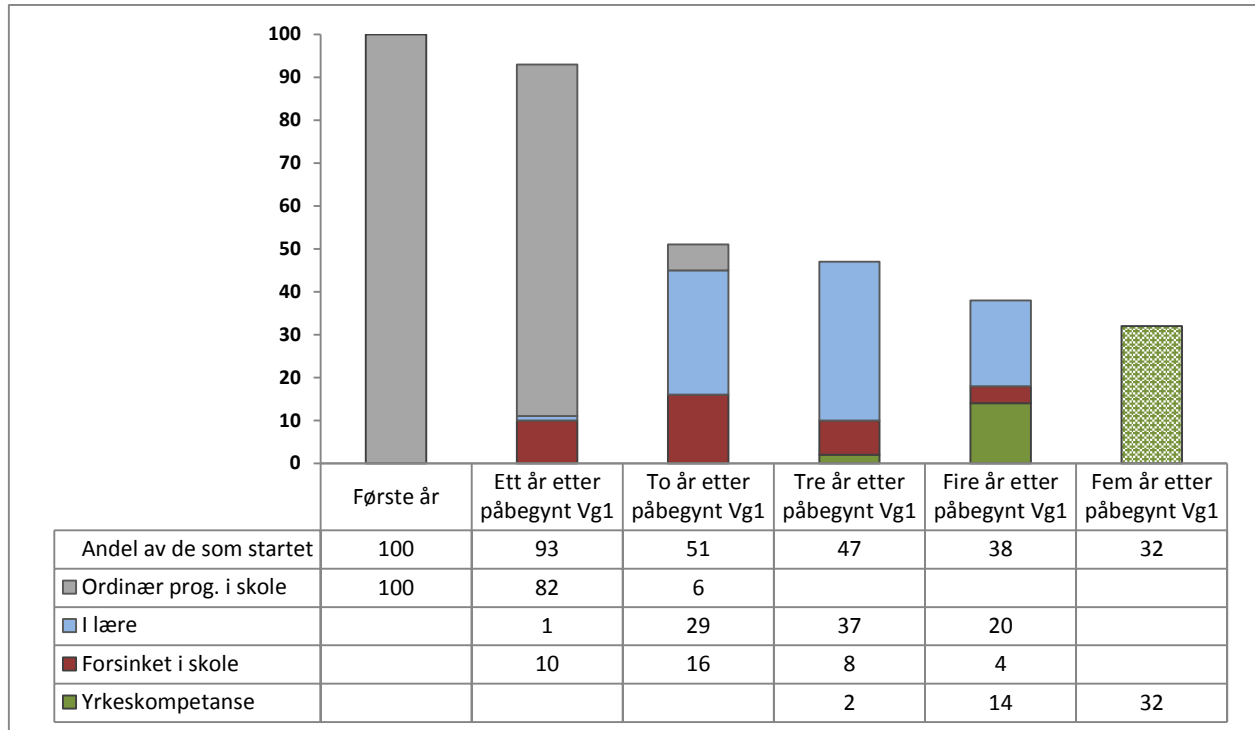


Andelen utan fullført kompetanse etter 5 år ligg forholdsvis stabilt på 30 %. Det er stor forskjell på studieførebuande- og yrkesfagleg utdanningsprogram. Blant dei som kjem frå studieførebuande utdanningsprogram er det 16% som er utan formell kompetanse etter fem år, mens tilsvarende tal for yrkesfaglege utdanningsprogrammer er på heile 45 %. Vi ser at det er stort fråfall hjå elevar som har fullført Vg2 yrkesfag, men som ikkje går ut i lære. Det er òg ein kjønnsforskjell i forhold til gjennomføring av vidaregåande opplæring. I landsgjennomsnitt fullfører 66% av gutane og 76% av jentene vidaregåande opplæring innan fem år.

Figur 11 viser tal for yrkesfagleg utdanningsprogram og progresjonen frå år til år og her ser ein tydeleg at etter Vg2 er det mange som blir borte frå yrkesfagleg utdanningsprogram. Etter Vg2 er det bare 51 % som framleis er i yrkesopplæringa. Dei andre har enten gått over til

studieførebuande utdanningsprogram eller slutta. Bare 29 % har blitt lærlingar etter to-pluss-to modellen (to år i skule og to år i lære). Etter fem år har 32% oppnådd fagkompetanse.<sup>13</sup>

Figur 11 Yrkesfagelevanes progresjon gjennom fem år med start 2008. Nasjonale tal. Prosent. Kjelde: KS



**Årsakene til avbrot** er mange og komplekse (vedlegg 2). Tal frå Oppfølgingstenesta (OT) i Telemark frå skuleåra 2012/2013 og 2013/2014 viser ulike årsakar til avbrot nasjonalt og i Telemark. På nasjonalt nivå oppgjer 23,44% av elevane personlege årsakar og sjukdom som den største avbrotårsaken og tilsvarende tal for Telemark er 12,98%. I Telemark er dei største avbrotårsakane stort fråvær med 27,96% og elevar som byrjar på anna skule er 26,17%. Tilsvarende tal nasjonalt er 12,63% og 9,32%. Den høge andelen som byrja på anna skule er på grunn av avdeling Seljord blei overført frå Bø vidaregåande skule til Vest-Telemark vidaregåande skule frå 01.01.2014.

Andre årsakar er byte av skule, utdanningsprogram eller læreplass. Desse elevane sluttar ikkje i vidaregåande opplæring, men ut frå statistikkar så ser det slik ut. Det er òg ein stor del som ikkje gjev opp avbrotårsak. Det er variasjon mellom utdanningsprogramma når det gjeld kor mange elevar som avbryt og årsaken til dette.

**Utdanningsnivået** visar til talet på år med skulegang og høgast fullførte utdanning. Dette er delt inn i tre nivåa i tabell 4: grunnskulenivå, vidaregåande nivå og universitets- og høgskulenivå (kort og lang).

<sup>13</sup> [KS \(2014\): Videregående opplæring. Kommunene og norsk økonomi. Nøkkeltallsrapport 2014.](#)

Tabell 4 Utdanningsnivå i Telemark 2013. Prosent. Kjelde: SSB

Høgaste fullførte utdanningsnivå	Grunnskule	Vidaregåande skule	Universitet/høgskule - kort	Universitet./høgskule - lang
Nasjonalt	27,9	41,7	22,4	8,0
Telemark	30,8	45,2	19,3	4,7

Telemark ligg over landsgjennomsnittet i talet på personar som har grunnskule og vidaregåande skule som høgaste fullførte utdanning. Dette kan mellom anna forklarast i forhold til fylkes tradisjonar med arbeid innan industrinæringa og handverksnæringa. Vidare kan dette forklare val av utdanningsprogram i vidaregåande opplæring, der Telemark tidlegare har skilt seg ut saman med nokre få andre fylker, at om lag 60% av elevane valte yrkesfagleg utdanningsprogram og om lag 40% valte studieførebuande utdanningsprogram. Dette har jamna seg ut dei siste fem åra, men framleis er det fleire som vel yrkesfagleg utdanningsprogram enn studieførebuande utdanningsprogram enn landsgjennomsnittet, men at det nærmar seg landsgjennomsnittet (vedlegg 3).

Utdanningsnivået kan òg forklarast i forhold til sosial bakgrunn, ved at utdanning ofte «reproduseras» og går i arv i generasjonar<sup>14</sup>. Dette kjem òg fram under pkt. 3.3 og læringsutbyte, kor dei sosioøkonomiske utfordringane Telemark har knytt til låge grunnskulepoeng og at grunnskule er høgaste utdanningsnivå for ein større del av befolkninga i Telemark.

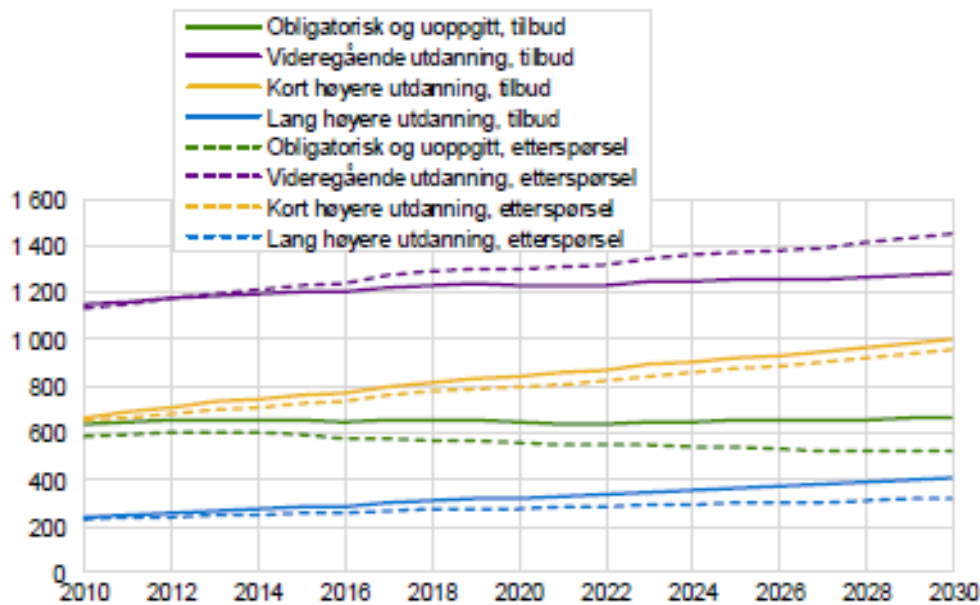
Det ein merkar er at det generelle utdanningsnivået i befolkninga har auka i eit lengre tidsperspektiv og målingar gjennomført av Telemarksforsking, er at det er fleire som tek høgare utdanning.<sup>15</sup> Dette følgjer utdanningstrenden i befolkninga, ved at vi vil ta meir utdanning enn våre føresette over tid.

Figur 12 syner tilbod og etterspurnad etter utdanningsnivå fram mot 2030 etter talet på personar i 1000. Ein ser at behovet (etterspurnaden- lilla farge) etter vidaregåande utdanning, som høgaste utdanningsnivå er aukande fram mot 2030, meir enn kort høgare utdanning og lang høgare utdanning. Figuren viser eit underskot på 200 000 personar med utdanning på vidaregåande nivå i 2030.

<sup>14</sup> [SSB: Samfunnsspeilet, 5/2014](#)

<sup>15</sup> [Regional analyse Telemark 2014. Befolkningsutvikling, næringsutvikling og scenarier. Telemarksforsking](#)

Figur 12 Tilbod og etterspurnad etter utdanningsnivå fram mot 2030. Tal i 1000 personar. Kjelde: SSB



Det er mogleg med fleksible løp i vidaregåande opplæring. Eifred Markussens forskning [Utdanning lønner seg – et sammendrag](#) viser til at elevane vi har i utdanningssystemet har ulike forutsetningar for å klare seg. Elevane er ulike og det må aksepteras at det finnas forskjellar. Desto lengre ein klarer å halde på elevane i utdanningsløpet, desto større sannsynlegheit har dei til å få arbeid. Opplæringslova er tydeleg på at alle elevar har krav om tilpassa opplæring gjennom heile skuleløpet. Dette kan dreie seg om pedagogikk, metodikk, møte mellom elev og lærar, organisering i t.d. tilbod om praksisbrev eller lærekandidatordning.

Mange vaksne har etter lova rett til vidaregåande opplæring. Opplæringa skal vera tilpassa dei vaksne. Det kjem fram i statistikk frå SSB (tabell 5) kor det blir synleggjort talet på søkjarar til realkompetansevurdering eller opplæring er aukande.

Tabell 5 Talet på søknader til realkompetansevurdering og vaksenopplæring i Telemark. Tal. Kjelde: SSB

År	Talet på søknader til realkompetansevurdering og vaksenopplæring
2010-2011	451
2011-2012	520
2012-2013	529
2013-2014	689

I løpet av 2015 vil det kome ny melding til Stortinget frå Kunnskapsdepartementet med fokus på vaksne med svake grunnleggjande ferdigheter: «[Livslang læring og utenforskap](#)». Regjeringas mål er bidra til at den enkelte skal ha kompetanse og grunnleggjande ferdigheter som kan danne grunnlag for ein stabil og varig tilknytning til arbeidslivet.

## Utfordring

**Nedgangen i talet på elevar** fram mot 2020 vil få betydning for skulestrukturen i fylket. Det vil bli behov for færre elevplassar og det blir ein reduksjon i økonomiske overføringar frå staten. Fylkeskommunen har som mål å organisere eit skuletilbod som varetek god opplæring for elevane og som ligg innafor fylkeskommunens økonomi (Skoletilbudet 2020).

**Fråfallet i vidaregåande opplæring** og spesielt overgangen frå Vg2 yrkesfagleg utdanningsprogram til lære/Vg3 bør det fokuseras meir på og tiltak setjas inn.

**Vi ser eit behov for å auke talet på læreplassar i Telemark.** Dei ulike bransjane har ulikt behov for lærlingar. Innafor enkelte utdanningsprogram er mangelen på læreplassar størst: elektro, industriell produksjon (TIP), industrimekanikar, IKT, barne- og ungdomsarbeidarfaget, byggfag og sal- og servicefag. Det er òg regionale forskjellar i forhold til mangel på læreplass. Behovet er størst i nedre Telemark, i dei mest folkerike områda.

**Eit godt tilbod til dei som søker, men ikkje får læreplass** er avgjerande for å auke gjennomføringa og sikre næringslivet kvalifisera fagarbeidarar.

**Det utdannast for få unge med yrkeskompetanse på vidaregåande nivå** og dermed vil næringslivet i Telemark få mangel på fagarbeidarar i framtida.

**Leggje til rette for fleksible løp** t.d praksisbrev som er tilrettelagt vidaregåande opplæring med vekt på praktisk opplæring dei to første åra med moglegheit for å avleggje praksisbrevprøve etter to års opplæring og oppnå yrkeskompetane som arbeidslivet kan bruke. Ein anna moglegheit er lære kandidatordning som er grunnkompetanseopplæring i lærebedrift med individuelt tilpassa opplæringsløp jf. [Opplæringslova § 4-1.](#)

**Dei vaksne rett til vidaregåande opplæring** er viktig i eit fylke som Telemark kor mange unge flyttar ut, lågt utdanningsnivå, aukande tal på minoritetspråklege og ungdomskulla går ned. Dette er både førebyggjande for neste generasjon og god samfunnsøkonomisk gevinst. Jf.

*Skal elever, som kommer til skolen svært ulike når det gjelder kunnskapsnivå og skoleengasjement, nå lengst mulig, kan de ikke behandles likt, de må behandles ulikt*

E. Markussen, NIFU 2014

*Vi ønsker oss mer variasjon i undervisninga*

Ungdom 17 år, Gründercamp (27.-31.10.2014)

«Dugnad for Telemark»

«[Strategi for vaksenopplæring i Telemark](#)» er målet å få fleire vaksne til å fullføre å bestå vidaregåande opplæring i Telemark.

## 3.5. Fagskulen

### Status og utviklingstrekk

Fagskuleutdanning er ein yrkesretta tertiærutdanning som byggjer på vidaregåande opplæring eller tilsvarende realkompetanse. Utdanninga varar frå eit halvt til to år gjev høgare kompetanse som kan takas i bruk i arbeidslivet utan ytterlegare opplæringstiltak. Fagskular blir regulert av [Lov om fagskoleutdanning](#) (fagskoleloven) og godkjennast av Nasjonalt organ for kvalitet i utdanninga ([NOKUT](#)).

- [Fagskulen i Telemark](#) i Porsgrunn, som blir eid av Telemark fylkeskommune har studietilbod innafor teknologiske fag og helse- og oppvekstfag. Skulen samarbeider med dei andre offentlege fagskulene på Austlandet om utvikling av ein yrkesfagleg bachelor og mogeleg yrkeshøgskule.
- [AOF Telemark og Vestfold](#) gir fagskuletilbod innafor oppvekst (barn med særskilte behov), helse, miljø og sikkerhet, og kontor- sal- og serviceleing.
- [Folkeuniversitetet i Telemark](#) har Meisterbrevsutdanning i byggfag og fagskuletilbod i barsel- og barnepleie.
- [Nome vidaregåande skole](#), avd. Søve har fagskuletilbod innan *Sauehold og lokal foredling av naturbaserte råvarer for produksjon av mat*. Dette er eit samarbeid mellom fleire naturbruksskular på Østlandet, med Fagskolen Innlandet som fagleg ansvarleg.

Fagskulen er inne i ein spennande tid når det gjeld avklaring av mellom anna status, eigarskap, finansiering i framtida. Fagskuleutvalet la fram sine forslag i [NOU 2014:14 Fagskolen - et attraktivt utdanningsvalg](#) 15. desember 2014, og 2015 blir eit viktig år med tanke på utviklinga vidare, mellom anna gjennom høyring og innspel til ei stortingsmelding ([Kunnskapsdep.](#)).

### Utfordring

**Å sørge for at det blir gitt tilbod om godkjent fagskuleutdanning** som tar omsyn til lokalt, regionalt og nasjonalt kompetansebehov innafor prioriterte samfunnsområder, jf. [fagskoleloven § 1 a](#):

- Påverke og følgje opp den nasjonale politikk på fagskuleområdet.
- Støtte opp om fagskulesamarbeidet om å utvikle Yrkeshøgskolen/yrkesfagleg bachelor, og sørge for at Telemark i samarbeid med andre aktørar vidareutviklar fagskuletilbodet innafor Helse- og oppvekstfag og Naturbruk.

## 3.6. Høgskulen i Telemark

### Status og utviklingstrekk

[Høgskulen i Telemark \(HiT\)](#) er ein av dei største statlege høgskulane med 6500 studentar og 650 tilsette. HiT er ein av høgskulane i landet med breiast studieportefølje (160 studiar) og har studiestader i Bø, Notodden, Porsgrunn, Rauland og Drammen<sup>16</sup>. Primæroppgåva ved HiT er å utføre samfunnsoppdraget som er utdanning, forskning, formidling og god samhandling med omgjevnadene. Høgskulens hovudambisjon er å oppnå universitetsstatus innan 2016.<sup>17</sup>

HiT er ein viktig samarbeidsaktør og utdanningsaktør i forhold til å tilby mellom anna utdanning og vidareutdanninga av barnehagelærarar og lærarar, teknologiske- og naturvitenskaplege utdanningar og økonomisk-administrative utdanningar. Dette er alle utdanningsretningar Kunnskapsdepartementet etterspør for å møte behovet i arbeidslivet ([Tilbud og etterspørsel etter høgere utdannet arbeidskraft frem mot 2020](#)). I tillegg har HiT forskning knytt til barn og unges oppvekstvilkår. Telemark fylkeskommune og HiT har underteikna ei ny [partnerskapsavtale](#) for å stimulere og leggje til rette for kunnskapsbasera nærings- og samfunnsutvikling i regionen. Føremålet med avtala er å leggje til rette for at høgskulen og fylkeskommunen i fellesskap utviklar kunnskapsbasera prosjekt.

HiT samarbeider med Telemark fylkeskommune om å tilby elevar i vidaregåande opplæring studiepoenggejvande kurs i matematikk og undervisning i realfagpensum. Dette i samsvar med matematikk- og realfagsatsinga ved nasjonale myndigheiter.

### Utfordring

Det kjem fram i [Hovudstrategien fram mot 2015](#) at HiT ynskjer å vera ein tydeleg og engasjert samfunnsaktør og leggje til rette for samhandling med offentlege og private aktørar. Dette går mellom anna å arbeide for å utvikle ein samfunnskontrakt med regionalt samfunns- og næringsliv.

HiT ynskjer å vera ein samarbeidspartnar for kommunar og fylkeskommune gjennom mellom anna utvikle relevante etter- og vidareutdanningar, som kan gje tilsette i kommunar og fylkeskommune nødvendig kompetanse innan t.d. karriererettleiing og oppfølging av barn og unge i og utanfor skulen.

---

<sup>16</sup> Høgskolen i Telemark hadde inntil 1. august i 2014 ein avd. av sin barnehagelærerutdanning i Drammen.

<sup>17</sup> Høgskolen i Telemark: <http://www.hit.no/nor/HiT/Om-HiT>

### 3.7. Karriererettleiing og rådgjeving

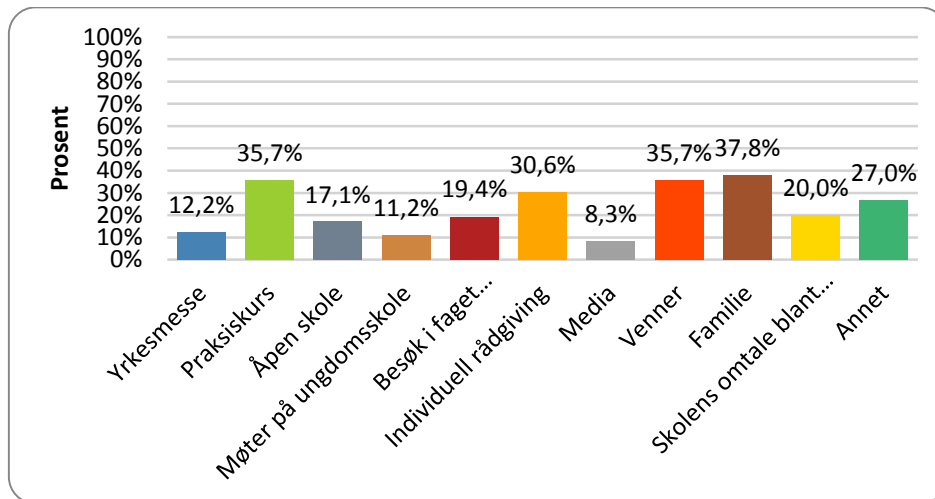
#### Status og utviklingstrekk

Ved overgangane i utdannings- og arbeidsløpet er det ulike instansar som er meir framstående enn andre og vil bli synleggjort her:

Med karriererettleiing får eleven/ungdommen/vaksne rådgjeving om utdanning, yrkestilbod og yrkesval. Karriererettleiaren bevisstgjer og støttar eleven/ungdommen/vaksne i val av utdanning og yrke. Frå 8-13. årstrinn skal rådgjevinga leggjas opp som ein prosess i faget Utdanningsval. Dette inneber at rådgjevinga må tilpassas elevens behov, ynskjer og leggjas opp over tid, jf. [Forskrift til opplæringslova, kap. 22](#).

Det blei i perioden november 2013 til mai 2014 gjennomført ei evaluering av karriererettleiingstiltaka i Telemark av Telemark fylkeskommune på ungdomsskulane og vidaregåande skulane. Målet var å finne ut i kva grad karriererettleiingstiltaka påverkar elevanes val av vidaregåande skule og utdanningsval. På bakgrunn av dette ynskjer ein å finne ut kva tiltak som eventuelt bør utviklas. Resultat av undersøkinga viser at familien har størst betydning i forhold til val av utdanning, etterfølgt av vener, praksiskurs og individuell rådgjeving (figur 13).

Figur 13 Kva som påverkar mest i forhold til val av vidaregåande opplæring. Prosent. Kjelde: Evaluering av karriereveiledningstiltak i Telemark (TFK)



Med sosialpedagogisk rådgjeving får elevar rådgjeving om sosiale spørsmål. Ein hjelper eleven med personlege, sosiale og emosjonelle vanskar som kan ha noko å seie for opplæringa. Rådgjevaren samarbeider blant anna med pedagogisk-psykologisk teneste (PPT), oppfølgingstenesta (OT), skulehelsetenesta og barnevernstenesta.

*Den enkelte eleven har rett til to ulike former for nødvendig rådgiving: sosial pedagogisk rådgiving og utdannings- og yrkesrådgiving*

Forskrift til opplæringsloven § 9-2. Kap. 22

Den sosialpedagogiske rådgjevinga si tyding kjem til syne i tale på unge uføre (figur 7, s. 17) og dei som oppgjev personlege årsakar/sjukdom som årsakar til avbrot av vidaregåande opplæring (vedlegg 2).

## Utfordring

**Evalueringa av karriererettleiingstiltaka (figur 13) synleggjer betydinga karriererettleiing** har for val av utdanning og yrke, og bør vera eit prioritert område å jobbe meir med, for å forhindre feilval med mål om betre gjennomføring av vidaregåande opplæring. Mellom anna ei styrking av faget Utdanningsval. Det bør òg takas omsyn til den store tydinga familien har for val av utdanning og utfordringar Telemark har knytt til sosial arv, jamfør som tidlegare skrive dei høge tala på unge uføre (figur 7) og arbeidsledige (figur 6).

**Sosialpedagogiske rådgjevinga** er viktig for å bidra til at fleire gjennomfører vidaregåande opplæring. Dette ved å vera tett på elevane som har behov for hjelp når personlege, sosiale og emosjonelle vanskar oppstår.

## 3.8. Pedagogisk-psykologisk teneste (PPT) og Oppfølgingstenesta (OT)

### Status og utviklingstrekk

Pedagogisk-psykologisk teneste (PPT) er ein kommunal og fylkeskommunal rådgjevande teneste som fungerer som sakkyndig instans i spørsmål om barn, ungdom og vaksne opplæringssituasjon og behov for spesialundervisning. I dette ligg mellom anna sakkyndig vurdering når det gjeld utvikling, læring og trivsel for barn, elevar og vaksne. PPT er primært ein hjelpeinstans og har i stor grad ansvar for å gje råd til barnehageleiarar, rektorar, lærarar, føresette og elevar. PPTs to hovudoppgåver er å hjelpe skulane i arbeidet med kompetanse- og organisasjonsutvikling, og utarbeide sakkyndig vurdering, jf. [opplæringslova § 5-6](#).

Telemark har i likskap med resten av landet opplevd at talet på barn i barnehage og elevar i grunnskulen og vidaregåande opplæring som tok i mot spesialpedagogisk hjelp og spesialundervisning auka frå 2006/2007 og fram til 2012/2013. Det har vore ein nedgang det siste året, og i 2014/15 er det 8,9% som tek i mot spesialundervisning av grunnskuleelevane og 8% på landsbasis. I 2013/14 var 9,54% som tok i mot spesialundervisning i Telemark og 8,4% på landsbasis.<sup>18</sup> Telemark fylkeskommune brukar meir ressursar enn andre fylkeskommunar på spesialundervisning. Dette blir det jobba med i fylkeskommunen og i kommunane, og er i tråd med regjeringas ambisjonar at skulane skal arbeide relasjonelt og med pedagogiske analyser, og på den måten auke kvaliteten på det ordinære

---

<sup>18</sup> [Tall fra Grunnskolens informasjonssystem \(GSI\) for Telemark pr. 1. oktober 2014. Kjelde: Fylkesmannen](#)

opplæringstilbudet og dermed redusere behovet for spesialundervisning, jf. Nordahl et al. (2014)<sup>19</sup>.

Det er ein stor skilnad mellom jenter og gutar i forhold til delen som tek i mot spesialundervisning i grunnskulen. For skuleåret 2014/15 er det 69,5% av dei med enkeltvedtak om spesialundervisning gutar og 30,5% jenter.<sup>20</sup>

Oppfølgingstenesta (OT) er ei fylkeskommunal teneste som skal følge opp ungdom mellom 16 – 21 år som har ungdomsrett til vidaregåande opplæring, men som ikkje er i arbeid eller vidaregåande opplæring, jf. [opplæringslova § 3-6](#). OT har også ansvaret for å koordinere og samordne den tverrfaglege innsatsen for desse ungdomane og jobbar for at ungdommane skal kome tilbake til skulen. Gjennom mellom anna Handlingsteam (H-team) kor karriererettleiar og sosial pedagogisk rådgjevar på skulane deltek saman med PPT. Andelen som kjem i aktivitet etter kontakt med OT har auka betydeleg dei siste åra (vedlegg 4).

I 2012/2013 fylgde OT opp 627 ungdommar og 754 ungdommar i 2013/2014. Resultatet av oppfølginga og rettleiinga har ulike utfall alt frå ungdommar som kjem tilbake til vidaregåande skole eller lærling, er på institusjon, vel å vera heime med barn, til dei som får tilbod i regi av NAV (vedlegg 4). Telemark fylkeskommune skil seg frå ein del andre fylker ved at OT i liten grad har eigne tiltak, men nyttar NAV sine. Avbrotsårsakene stort fråvær, feilval, skulelei/dårleg motivasjon og fagvanskar er det mogleg for skulen eller nokre av skulens funksjoner å ta tak i. OT ser moglegheit ved at desse årsakene til avbrot blir prioriterte i skulen. Dette er områder som det er viktig å prioritere gjennom heile utdanningsløpet frå grunnskule til vidaregåande opplæring.

## Utfordring

Ser ein på grunnskulen og vidaregåande skule, så var det ei auke i talet på enkeltvedtak om spesialundervisning til og med 2012/2013. Etter skuleåret 2012/2013 og fram til i dag har det vore ein liten nedgang. Det er ei utfordring i grunnskulen og vidaregåande opplæring i forhold til tiltak retta mot spesialundervisning og enkeltvedtak. Vi ser ei utfordring i forhold til den store delen gutar som har enkeltvedtak om spesialundervisning kontra delen jenter med enkeltvedtak om spesialundervisning.

OT ynskjer at dei vidaregåande skulane skal kunne ta tilbake elevar som har falt ut av skulen tidlegare utanom søknadsfristane. Det er ei utfordring å ha nok praksisplassar klare hjå NAV

---

<sup>19</sup> [Nordahl m.fl. \(2014\): Prinsipper og prosedyrer for spesialpedagogisk hjelp og spesialundervisning – Telemark fylke](#)

<sup>20</sup> Meld St 18 Læring og fellesskap viser til forskning på dette område at det er to ting som kan forklare dette: «for det første at skolen støter ut gutter med så kalla problematferd og for det andre at jenter blir dominert av gutter» ([Meld. St. 18: Læring og fellesskap](#)).

til dei ungdommane som fell ut av skulen og til vidareutvikling av gode system for ungdommar som slit med mellom anna rus.

## 3.9. Entreprenørskap og internasjonalisering

### Status og utviklingstrekk

Entreprenørskap er definert av EU som ein av åtte nøkkelkompetansar innan utdanningsområda. I [Bærekraftige Telemark – regional planstrategi 2012-2016](#) påpeikar viktigheten av systematisering på entreprenørskapsområdet, slik at elevane i større grad kan anvende kreativitet og kunnskap for å bidra i samfunnsutviklinga. Då det kongelige kommunal- og moderniseringsdepartementet ga tilbakemelding på Bærekraftige Telemark i april 2014 var eit av hovudsynspunkta: «*Det er en utfordring for fylket å utvikle rett kompetanse til å kunne møte behovene for fremtidens næringsliv*».

Internasjonalisering i skulen har som mål å bidra med fagleg relevans og kvalitet i opplæringa. Vi er alle ein del av den globale verden og Ludvigsen-utvalet fortel oss i vurderingane for framtidens kompetanse, at det er viktig med gode språkferdigheter, utvikle kulturell forståing og global bevisstheit i samarbeid med elevar og andre frå andre kulturar.

Eit program som mellom anna jobbar mot internasjonalisering i skulen er [Erasmus+](#). Det er eit internasjonalt program knytt til EU. Programmet er retta mot utdanning, opplæring, ungdom og idrett. Programmet rettar seg om alle utdanningsnivå og har som mål å forbetre kompetanse og arbeidsevne hjå elevar, studentar, lærarar og andre tilsette i utdanning-, ungdoms- og idrettssektoren.<sup>21</sup>

### Utfordring

[Regional plan for nyskaping og næringsutvikling](#) vektlegg styrking av entreprenørskapskompetansen i utdanning, og systematisk satsing på å bygge ein kultur for nyskaping blant unge menneskjer i Telemark. Målet er at Telemark skal bli eit gründerfylke kor dei unge er spesielt dyktige på nyskaping og fornying. Eit fokus på entreprenørskap i utdanning kan styrke individets evne til å sjå og utnytte moglegheiter, noko som legg grunnlaget for framtidig entreprenørskap, innovasjon, omstilling og verdiskaping. Det er dagens elevar som skal skape framtidens verdiar og arbeidsplassar.

*I Telemark utdanner vi ungdom som ser muligheter, har tro på egen mestring og har holdninger, kunnskap og ferdigheter til å gjøre noe med dem.*

Visjon-Strategi for entreprenørskap i vgo i Telemark

---

<sup>21</sup> Den europeiske unions delegasjon til Norge; Alt du trenger å vite om [Erasmus+](#)

[Læreplanverket for Kunnskapsløftet](#) i grunnskolen og den vidaregåande opplæringa slår fast at opplæringas mål er å ruste barn, unge og vaksne til å møte livets oppgåver og meistre utfordringar saman med andre. Denne kompetansen kan ikkje skulen aleine gje barn og unge utan eit tett og gjensidig samarbeid med både lokalt næringsliv og andre miljø i lokalsamfunnet.

Hausten 2014 vedtok Telemark fylkeskommune [Se muligheter og gjøre noe med dem – Strategi for entreprenørskap i vidaregåande opplæring i Telemark](#). Strategien peikar ut kursen og føreslår tiltak på entreprenørskapsområdet innanfor vidaregåande opplæring dei komande åra.<sup>22</sup> Ungt entreprenørskap i Noreg har òg kome med ny strategiplan [Strategiske hovedsatsingsområder 2015-2019](#) med hovudmål om å styrke entreprenørskap i utdanninga på alle nivå og fagområder.

Det er eit utfordring å kunne følgje med den globale utviklinga og framtidens kompetansebehov i forhold til mellom anna språkutvikling og kulturell mangfald. Det er viktig at alle læringsarenaene er med i denne utviklinga.

### 3.10. Folkehelse

#### Status og utviklingstrekk

Folkehelse er sektorovergripande og skal inngå i alt planarbeid i offentleg sektor jf. planloven § 3-1. Folkehelseperspektivet er viktig i Regional plan for oppvekst og kompetanse og utfordringsbilete til planen fell saman med [Regional strategi for Folkehelse i Telemark 2012-2016](#). Folkehelsestrategien bygger på viktige folkehelseutfordringar i Telemark.

#### Utfordring

Strategien møter helseutfordringane med fem satsingsområder: kosthold, fysisk aktivitet, psykososialt oppvekstmiljø, kommunalt folkehelsearbeid og utredning om satsing på aktiv aldring. På alle satsingsområda er innsats tidlig i livet og på alle arenaer avgjerande. Folkehelse handlar om å førebygge meir for å reparere mindre. Skuler og barnehagar er gode arenaer for universelle tiltak, som når alle uavhengig av foreldrenes utdanning, inntekt eller nasjonalitet.

---

<sup>22</sup> Ungt entreprenørskap i Telemark jobbar no med ein strategiplan for grunnskulen òg.

Det er eit overordna politisk mål å utjamne sosiale helseforskjellar. Dette er den viktigaste målsettinga for folkehelsearbeidet. Gjennom tidleg helsefremjande innsats for å sikre gode oppveksvilkår for alle barn og unge, vil ein auke motstandskraft mot sjukdom, skape livskvalitet og meistringsevne.

Alle landets innbyggjarar – òg telemarkingar – har dei seinare år fått betre helse og auka levealder. Betringa har imidlertid vore størst for dei med lang utdanning eller høg inntekt. Dei sosiale helseforskjellane har derfor auka.

Til tross for at mange har fått betre helse dei siste åra er det fleire store folkehelseutfordringar i Telemark. Telemark er på landstoppen i andelen unge uføre. Ingen andre fylker har så høge tal på unge med varig uførepensjon i aldersgruppa 18-24 år (tabell 6). Desse tala har auka dei seinare åra. I følgje ungdatabaseundersøkinga oppgjer mange skuleelevar i Telemark at dei har psykiske plagar og symptom på stress òg ([www.ungdata.no](http://www.ungdata.no)).

Tabell 6 Mottakarar av uførepensjon i Telemark etter alder. 2.kvartal 2014. Tal.. Prosent i endring. Kjelde: NAV Telemark

Alder	I alt	18-29 år	30-39	40-44	45-49	50-54	55-59	60-64	65-67
2013	14 533	561	1 002	987	1 482	1 982	2 780	3 669	2 070
2014	14 162	588	1 024	1 031	1 509	1 962	2 656	3 541	1 851
Endring	-2,6%	4,8%	2,2%	4,5%	1,8%	-1,0%	-4,5%	-3,5%	-10,6%

## 3.1.1. Frivillege læringsarenaen

### Status og utviklingstrekk

**Opplæring for vaksne** omfattar formell, ikkje-formell og uformell læring. Læringa føregår i utdanningssystemet, i arbeidslivet, i NAV-regi, i studieforbund, fjernundervisning og i ulike lag og organisasjonar.

Vaksenopplæringa skal imøtekomme individuelle opplærings- og utviklingsbehov, ivareta samfunnets og næringslivets kompetansebehov samt dekke regionale utviklingsbehov. I eit globalisert samfunn der kunnskap utvekslas stadig raskare, leggjas det stor vekt på å ha tilsette som raskt kan tileigne seg ny kunnskap og meistre endringar. Høgare kunnskapskrav og aktiv deltaking i arbeidslivet er ein føresetnad for å kunne konkurrere og ta del i den globale kunnskapsøkonomien. Å ha flest mogleg i arbeid er viktig. Formell utdanning har tradisjonelt

*Vi ønsker en bedre og mer tilgjengelig skolehelsetjeneste både på grunnskolen og den videregående skolen*

Ungdomsrådet,  
Fylkeshuset 17.11.2014

gitt tilgang på kompetanse. Grupper utan formell utdanning har lett for å falle utanfor arbeidslivet.

**Frivillige organisasjonar** yter eit stort bidrag i samfunnet gjennom omfattande frivillig innsats. Organisasjonane bidreg til levande lokalsamfunn, gode oppvekstvilkår, oppmode til deltaking og engasjement. Friviljugheita fremjar sosial tilhøyrlegheit, verdiskaping og utvikling i samfunnet og for den enkelte. Det er tradisjonar for samarbeid mellom frivillig og offentleg sektor. Frivillige organisasjonar famnar om eit breitt spekter av ulike tilbod, frå idretten, meinigheitar og religiøse lag, Raude kross, Funksjonshemmedes Fellesorganisasjon og frivillige studieforbund med dei store medlemsmassane, til mindre lag t.d. høyrsellag og Taekwondoklubb.

## Utfordring

**Å utvikle dei vaksne sin kompetanse i Telemark er viktig.** Utdanningsnivået i Telemark reflekterer på mange vis næringsstrukturen i fylket med fagarbeiderear innan industri og primærnæring. Endring i næringsstruktur og nedlegging av industriarbeidsplassar krev omstilling som gjev eit større behov for vaksenopplæring, også utover den lovpålagte retten til vaksenopplæring.

**Frivillige organisasjonars kompetanse og tyding for å skape gode oppvekstmiljø er viktig** å ta omsyn til ved planlegging.

**Utnytting av eldres kompetanse i framtidig perspektiv** er og ein viktig faktor å sjå på. Kommunane kan spela ei viktig rolle som formidlar og leggje til rette for å bruke eldre som ein nyttig ressurs i kommunane.

## 3.12. Klima-, natur- og kulturmiljø

### Status og utviklingstrekk

Klimautfordringane verda står overfor har stor tyding for naturen og levekåra vi lever i. Kunnskap om desse utfordringane er viktig for framtidens generasjonar. Telemark er mangfaldig og rik på ressursar. Dette er ressursar som har stor strategisk verdi for næringslivet og innbyggjarane i Telemark ([Regional plan for nyskaping og næringsutvikling](#)). Landbruket er i den samanheng ei næring som er med på å skape og halde oppe livskraftige bygder, og er ein viktig samfunnsaktør i Telemark.

[Strategi 2014-2018 Kultur og kulturarv](#) dreg fram fleire viktige kulturmiljøsatsingar i Telemark:

- **Gea Norwegica Geopark** er en UNESCO-godkjent geopark som er lokalisert i Vestfold og Telemark. Parken omfattar kommunane Larvik og Lardal i Vestfold og Kragerø, Bamble, Porsgrunn, Skien, Siljan og Nome i Telemark. Formidling er ein viktig del av geopark-satsinga, og det er til dels utarbeidd egne ressursar til bruk i skulen.<sup>23</sup>
- **DU VERDEN** er både sjøfartsmuseum og vitensenter, og ligg i Porsgrunn. Senteret blei opna i 2013 og har utvikla tilbod til barn og unge frå barnehagen til 10.trinn i grunnskulen. Dei har som mål å auke barn og unges interesse og kunnskap om realfag og historie.<sup>24</sup>
- **Norsk Villreinsenter Sør** ligg på Skinnarbu i Tinn. Norsk Villreinsenter har som hovudføremål å fremme bevaring og berekraftig forvaltning av villreinbestandene og villreinfjella i Norge. Senteret er såleis ein viktig kompetanseressurs, mellom anna for landslinja i studiespesialisering med Natur- og miljøfag ved Rjukan videregående skole, som blir etablert frå hausten 2015.<sup>25</sup>
- **Notodden og Rjukan på UNESCOs liste over verdas kulturarv.** Staten ved Riksantikvaren søkjer om å få industrietableringa frå Notodden og Rjukan oppført på UNESCOs liste over verdas kultur- og naturarv frå 2015. Ein eventuell status som verdsarv vil gje auka internasjonal merksemd for Telemark, som allereie er eit godt merkevarenamn.
- **Telemark fylkesbibliotek** er òg ein viktig bidragsytar til kulturmiljøet gjennom kompetanseutvikling og kompetansedeling. Til dømes å vera pådrivar for at biblioteka kan vera litterære og kulturelle møteplassar som inspirerer til opplevingar, læring og kreativitet.

## Utfordring

Det er viktig å utvikle og vidareutvikle samarbeidet mellom frivillig og offentleg sektor for å ta vare på det mangfaldige kulturlivet i Telemark.

Verdsarvstatus vil òg kunne få positive ringverknader for reiseliv og næringsutvikling. Kompetanse er ein viktig del av satsinga. Dei to kommunane Notodden og Tinn, saman med dei to vidaregåande skulane er i ferd med å utvikle undervisningsopplegg som skal takast i

---

<sup>23</sup> <http://www.geoparken.no/>

<sup>24</sup> <http://du-verden.no/>

<sup>25</sup> <http://www.villrein.no/skinnarbu/>

bruk frå barnehaven til den vidaregåande skulen. Målet er at dette opplegget skal kunne delast med elevar frå andre stader i fylket.

### 3.13. Sentrale program/prosjekt knytt til oppvekst og kompetanse i Telemark

#### Status og utviklingstrekk

**Program for betre gjennomføring i vidaregåande opplæring (tidlegare Ny GIV)**, er ei nasjonal satsing initiert av Kunnskapsdepartementet. Målet er å auke gjennomføring i vidaregåande opplæring, i partnarsskap mellom fylkeskommunane og kommunane. Programmet har to fokusområder:<sup>26</sup>

- Det eine jobbar med å etablere tverrfaglege førebyggjande tiltak retta mot elevar i vidaregåande opplæring med høg risiko for fråfall. Vidare arbeidast det med tiltak for ungdom utanfor opplæring og arbeid med mål om å returnere til vidaregåande opplæring. For å auke gjennomføringa er det viktig å vidareutvikle tett samarbeid med fylkesmannen, NAV og kommunane.
- Det andre er arbeid med tiltak for svakt presterande elevar. Elevane skal få opplæringstiltak ut frå kva nivå dei er på både fagleg og motivasjons messig. Arbeidet med FYR (yrkesretting av fellesfag) vidareførast.

«**Talenter for framtida**» (TFF) er eit region samarbeid mellom Grenlandskommunane Skien, Porsgrunn, Bamble, Kragerø, Drangedal og Siljan, og fylkeskommunen, NAV og Fylkesmannen i Telemark. Målsetting er «*Gjennom felles satsing på forebyggende arbeid, tidlig innsats og økt samarbeid, skal vi bidra til at fleire unge gjennomfører skolen og kvalifiserer seg for arbeidslivet.*»<sup>27</sup> TFF jobbar med praktiske, relevante tiltak som skaper motivasjon, fremjar meistring og gjev moglegheiter. Det blir jobba med fem satsingsområder:

- Foreldresamarbeid
- Gode overgangar
- Færre på passive stønader
- Tidleg innsats
- Tverrfagleg samarbeid

Ved at kommunane i Grenland og fylkeskommunen samarbeider i prosjektet TFF, så opnar det for moglegheit for felles fokus, dele kunnskap, utvikle gode tiltak og arbeidsmetodar, og samordne innsatsen til kommunane, NAV, fylkeskommunen og Fylkesmannen. Telemark

---

<sup>26</sup> <http://www.regjeringen.no/nb/dep/kd/tema/grunnopplaring/Bedre-gjennomforing-i-videregaende-.html?id=768319>

<sup>27</sup> [http://talenterforframtida.no/sites/default/files/rapporter/aarsmelding\\_2013.pdf](http://talenterforframtida.no/sites/default/files/rapporter/aarsmelding_2013.pdf)

fylkeskommune er representert i kvar av dei ulike prosjektgruppene, som kvar kommune har og i styringsgruppa.

**Midt-Telemark** jobbar metodisk med unge mellom 14-25 år med satsingsområdet «Gode overgangar» frå TFF. Dei har ei målsetting at ingen unge i Midt-Telemark skal få passiv stønad.

«**Betre læring for alle elevar**» er eit samarbeidsprosjekt i Vest-Telemark der målsettinga er:

- Auke kvaliteten på den ordinære, tilpassa opplæringa i skulen. Rette fokus mot kva klassemiljøet og fellesskapet har å seie for elevar si læring.
- Redusere talet på til meldingar til PP-tenesta.
- Identifisere årsakene til auke i spesialpedagogiske tiltak i den einskilde kommune.

«**Skolen som arena for barn og unges psykiske helse**» er eit 3 årleg nasjonalt prosjekt der Notodden vidaregåande skule, og kommunane Tinn og Vinje deltek. Prosjektet har følgjande målsettingar:

- Auka bevisstheten og kunnskapen om skulen og dei kommunale tenestenes ansvar og rolle i arbeid med barn og unges psykiske helse.
- Styrke forståinga av kva arbeid med psykisk helse i skulen omhandlar, og auke kompetansen om korleis skulen kan styrke barn og unges psykiske helse.
- Å få meir målretta samhandling og samordna kompetansenytting i arbeidet med barn og unges psykiske helse.
- Betre praksis i prosjektskulene for å fremme alle elevens psykiske helse, trivsel og meistring.
- Bringe fram kunnskap og dømer på god praksis til framtidig nytte for arbeid med barn og unges psykiske helse i skolen og på andre arenaer.

**Telemarksmodellen– Helsefremmende tiltak frå barnehage til vidaregåande skule (HEFRES)** er eit helsefremjande tiltak frå barnehage til vidaregåande skule. Programområdet er eit viktig satsingsområde i folkehelsearbeidet i Telemark, som skal bidra til forankring og implementering av mål, strategiar og tiltak i folkehelsesatsinga. HEFRES bidrar til sunn livsstil og god helse for alle barn ved å tilretteleggje for eit fysisk og psykososialt oppvekstmiljø som fremjar helse, trivsel og læring.

Universelle tiltak som gjennomførast i barnehagar og skular, uavhengig av sosial bakgrunn hjå barn og unge, og vil difor ikkje verke stigmatiserande. Viktige tiltak innanfor HEFRES er kompetansehevinge kurs og program, slik som Zippys vener og VIP (førebyggjande program som skal lære barn å meistre dagliglivets utfordringar på ein god måte), Aktiv skole 365 (aktivitetsleiarutdanning for elevar frå 5-10. trinn, der dei lærer å leggje til rette for fysisk aktivitet i skulekvardagen for dei andre elevane). Alle barn syklar (sykkelopplæringstilbod for elevar) og kosthaldsprogrammet Fiskesprell (i barnehagar og SFO). Nytt tiltak under utprøving er ASK -modellen (Active Smarter Kids), der ein brukar fysisk aktivitet inn i faga.

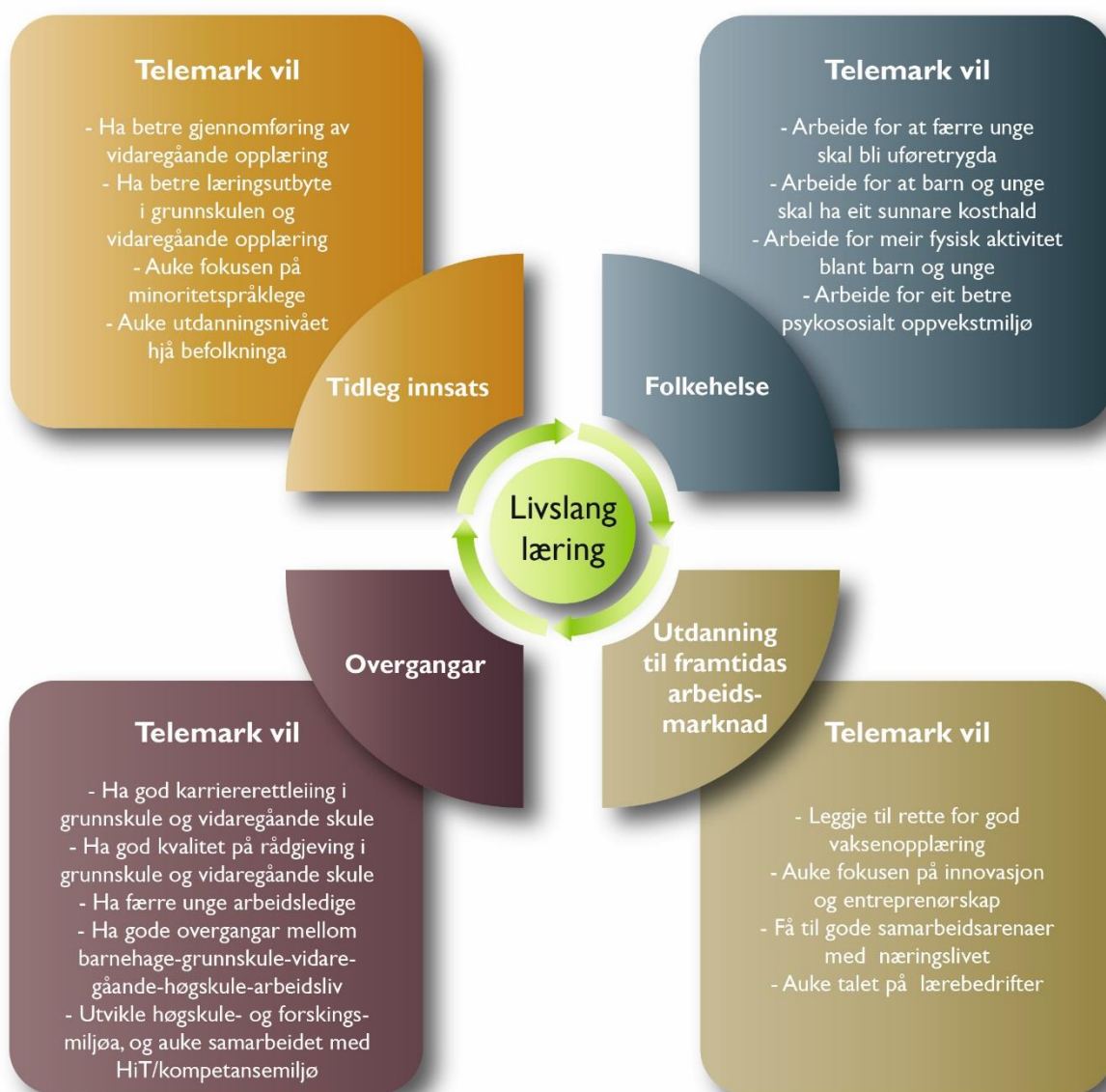
## Utfordring

Utfordring er å samordne alle program og prosjekt frå grunnskule til vidaregåande opplæring, slik at alle gode krefter verkar saman for å vidareutvikle betre oppvekst- og kompetansemiljø i Telemark.

## 4. SATSINGSOMRÅDE OG STRATEGIER

Satsingsområda (figur 14) og strategiar for Regional plan for oppvekst og kompetanse blir her løfta med positiv vinkling fram frå planprogrammet (vedlegg 5). Denne delen vil ta for seg strategien og vegen vi vil i gå i Telemark.

Figur 14 Satsingsområda for Regional plan for oppvekst og kompetanse 2016-2020



## 4.1. Tidleg innsats

Tidleg innsats tyder innsats på eit tidleg tidspunkt i barns liv og som tidleg inngrep når problem oppstår eller avdekkes uavhengig av alder.<sup>28</sup>

### Strategi – vegen å gå

#### Samordning og samarbeid

[Rundskriv Q-16/2013 Forebyggende innsats for barn og unge](#) viser til viktigheten av tidleg innsats i barnehagen og skulen. Det er på desse arenaene ein kan oppdage og hjelpe utsette barn og unge. Dette krev god kompetanse hjå dei tilsette i barnehage og skule. For å drive eit godt førebyggjande arbeid krev det at ein startar tidleg og tenkjer og handlar langsiktig. Det er viktig å tenkje einskapleg og samordne innsatsen på tvers av fagområder. Barnehage, skule, pedagogisk-psykologisk teneste (PPT), barnevern og politi er viktige samarbeidspartnarar.

For å få til eit godt samarbeid føreset det samarbeid på tvers av ulike fagområder og forvaltningsnivå. «*Det er viktig at det blir laget rutiner og systemer som gjør det enkelt å samarbeide. Felles forståelse av problemet, mål og virkemiddelbruk (samsyn) samt godt styrings- og rapporteringssystemer, vil øke sannsynligheten for å oppnå gode resultater.*» (Rundskriv Q-16/2013: 4)

Forsking viser at vanskane mange elevar møter i vidaregåande opplæring ikkje oppstår brått, men er eit resultat av prosessar og handlingar som er forankra bakover i tid. Ein konsekvens av vanskane er fråfall i vidaregåande opplæring. Det er få målbare resultat på kva som verkar førebyggjande mot fråfall, men ein ser at tidleg innsats som tek tak i problemet på eit tidleg stadium vil bidra til å hindre fråfall og kan verke preventivt.<sup>29</sup>

Forsking fortel oss òg at desto lengre vi klarer å halde på elevane i skulen, desto betre klarer dei seg i arbeidslivet etter skulegang, jf. Eifred Markussen ved Nordisk institutt for studiar av innovasjon, forskning og utdanningar (NIFU) ([Utdanning lønner seg – et sammendrag](#)).

#### Vidareutvikle læringsmiljøa for å auke læringsutbyte og gjennomføringa i heile opplæringsløpet

Det er ein klar samanheng mellom læringsutbyte og læringsmiljø. Ved å auke fokuset på læringsmiljøet, så vil læringsutbyte bli betre. Auka læringsutbyte kan ein oppnå ved å vidareutvikle delingskulturen, kollegabasera rettleiing, utvikling av best praksis og sikre større grad forskingsbasera praksis, og fokus på god kvalitet i barnehagane og skulen.

Lærarane i barnehage og skule er ein av dei viktigaste enkeltfaktorane for å skape motivasjon

<sup>28</sup> [St.meld. nr. 16 \(2006–2007\) ... og ingen sto igjen. Tidlig innsats for livslang læring](#)

<sup>29</sup> [Rambøll \(2010\): Tidleg innsats. Samandrag. KS](#)

for godt læringsutbytte, dette gjennom planlegging av undervisninga, både på kort og lang sikt, metodeval, god klasseleiing og tilpassa opplæring, som tek omsyn til det enkelte barn og elev. Ein bør ha spesiell merksemd på minoritetsspråklege sine behov, og som ressurs.

Sentrale faktorar som fremjar godt læringsmiljø (i alle læringsarenaer) og bidreg til betre faglege prestasjonar bør løftas fram<sup>30 31</sup>:

- Opplevinga av tryggleik, inkludering og trivsel på skulen, i barnehagen og i læringsarenaen
- Barn og elevens oppfatning av læringsmiljøet i barnehagen, på skulen og i læringsarenaen
- Å delta aktivt i og forstå læringsprosessar:
  - ✓ Eleven må forstå fakta, idear og omgrep innan fagområde, knytte det saman med tidlegare kunnskap eleven har erverva.
- Tilpassa opplæring:
  - ✓ Barn og elevar som tek i mot spesialundervisning må i større grad inkluderas i den ordinære læringsarenaen
  - ✓ Større fleksibilitet i opplæringsløpet
- Barn og elevens motivasjon til innsats
- I kva grad barnehageeigar, skuleeigar, skuleleiinga, lærar, elevar og foreldre legg vekt på fagleg kunnskap. Positiv vektlegging på viktigheten av gode faglege prestasjonar.
- Stimulere til læring i djupta og aktiv læring
- Læringsmiljøet er orientert mot mål og læring
- Utvikle barnet og elevens faglege, sosiale og emosjonelle kompetanse i eit samspel:
  - ✓ Sosial og emosjonell kompetanse har betydning for skuleresultat og for å lukkas med utdanning, arbeid og meistring av livet
  - ✓ Elevar med svake skuleprestasjonar har særleg utbytte av denne kompetansen.
- Barnehagelæraren og læraren har god relasjonell-, fagleg- og pedagogisk kompetanse
- God struktur, klasseleiing og oppfølging av barnet og eleven fremjar læring
- Gode vurderingsrutinar – Vurdering for læring!
- God og inkluderande fysisk omgivnad inne og ute

### **Tilpassa opplæring**

Det er eit mål å styrke tilpassa opplæring gjennom heile opplæringsløpet og redusere behovet for spesialundervisning. Barn og elevar som tek i mot spesialpedagogisk hjelp og spesialundervisning bør i større grad inkluderas fellesskapet i barnehagen og fellesskapet i klassa jf. Nordahl et al. (2014) Dette føreset at barnehagelæraren og læraren har fokus på tilpassa opplæring.

---

<sup>30</sup> [Meld. St. 20 \(2012-2013\) På rett vei. Kvalitet og mangfold i fellesskolen](#)

<sup>31</sup> [NOU 2014:7 Elevens læring i fremtidens skole](#)

**Pedagogisk bruk av IKT** i undervisninga er eit prioritert område og Ludvigsen-utvalet er tydlege på at «*endringshyppigheten på IKT-området gjør det nødvendig at skolen er i stand til å forandre seg og legge til rette for kontinuerlig utvikling i deltakende læringsprosesser for elever og lærere*» (NOU 2014:7: 129). Pedagogisk bruk av IKT for alle i opplæringsløpet og på dei ulike læringsarenaene bør få auka fokus for å vera med den raske utviklinga i samfunnet. Til dømes i den vidaregåande opplæring ynskjer ein at skuleleiarar, lærarar og elevar har ein digital kompetanse som fremjar læring og som er aktuell for samfunnslivet jf. Strategi for pedagogisk bruk.<sup>32</sup>

### **Førebygge krenking, mobbing, trakassering og diskriminering**

Det er ei utfordring at enkelte barn og elevar blir utsatt for krenking, mobbing, trakassering og diskriminering av medelevar og vaksne i læringsmiljøet. Vi bruke Olweus definisjon på mobbing: «*En person er mobbet eller plaget når han eller hun, gjentatte ganger og over en viss tid, blir utsatt for negative handlinger fra en eller flere personer*».<sup>33</sup> [Årsmelding 2013/2014 frå Elev- og lærlingeombudet i Telemark](#) viser til at 4,6 prosent av elevane i vidaregåande opplæring i Telemark har følt seg mobba og krenka. I denne undersøkinga kjem det fram at fleire føler seg krenka av lærarar og vaksne ved skulen. Arbeid med førebygging av krenking, mobbing, trakassering og diskriminering bør prioriteras gjennom heile utdanningsløpet. Djupedalsutvalet dreg fram at: «*Den individuelle retten til et trygt psykososialt skolemiljø betyr at det er nulltoleranse for krenkelser, mobbing, trakassering og diskriminering av elever. Det innebærer at skolen må reagere når det skjer, og slå ned på alle tilløp til slike ord og handlinger*» ([NOU 2015: 2 Å høre til — Virkemidler for et trygt psykososialt skolemiljø, s 17](#)).<sup>34</sup>

*Vi ønsker at alle skolene skal bruke program mot mobbing.*

Ungdomsrådet,  
Fylkeshuset 17.11.2014

<sup>32</sup> [Strategi for pedagogisk bruk av IKT i Telemark fylkeskommune 2014-2016](#)

<sup>33</sup> Olweus, D. (1992). Mobbing i skolen. Hva vi vet og hva vi kan gjøre. Oslo: Universitetsforlaget.

<sup>34</sup> Merknad: NOU 2015:2 er ute på høyring, med frist 22.06.2015

## 4.2. Folkehelse

Folkehelseperspektivet i denne planen har fokus på tidleg førebyggjande innsats, for å sikre gode oppvekst vilkår og god helse for alle, med mål om å redusere sosial ulikskap i helse i befolkninga i Telemark.

### Strategi – vegen å gå

#### **Vidareføre, utvide og utvikle tilbodet i *Helsefremmende barnehager og skoler (HEFRES)***

Helsedirektoratet ( [Tiltak og virkemidler](#) ) meiner det er viktig å sjå samanheng mellom utdanning og folkehelsearbeidet og leggje til rette for ein helsefremjande oppvekst. Det er eit mål å bidra til sunn livsstil og god helse for alle barn og unge ved å leggje til rette for eit fysisk og psykososialt oppvekstmiljø som fremjar helse, trivnad og læring jf. opplæringslova §9a, [Telemarksmodellen, 2010](#) og [Djupedalsutvalet \(NOU 2015:2\)](#).

Det er viktig å leggje til rette for fysisk aktivt i heile utdanningsløpet frå barnehage til vidaregåande opplæring. Både i form av planlagde aktivitetar, fysisk aktivitet knytt til læringsmåla i faga, og ved å leggje til rette for kvardagsaktivitet i barnehagens og skulanes uteområde. Det er også viktig å leggje til rett for gang og sykkelvegar, sykkelopplæring, trafikktryggleiksopplæring og arbeide med føresette holdningar til å køyring av barn til skulane.

Det bør leggje til rette for sunt kosthold og for at måltida blir ein sosial arena (jf. [Nasjonale anbefalinger om mat i barnehager, SFO og skolene.](#)) Kosthald skal vera ein del av undervisninga på alle trinn og bør vera tema på foreldremøter.

#### **Det bør motiverast og stimulerast til at alle skular skal ta i bruk minst eit effektevaluert førebyggjande program for psykisk helse.**

God helse og trivnad bidreg til gode undervisnings- og læringsforhold. Elevar som trivas på skulen og opplever meistring, vil lettare konsentrere seg om læringsoppgåvene i skulen. I barnehagane og skulane kan vi nå alle barn, og dei representerer alle sosiale lag. Tiltaka leggjas til rette for alle og er difor ikkje stigmatiserande. Levevaner ein tillegg seg som barn/ungdom, er grunnlaget for vanar som takas med inn i vaksenlivet. I eit langsiktig perspektiv er dette ein god samfunnsmessige investering.

Djupedalsutvalet dreg fram at: «Det å arbeide med fag må ikke skilles fra det å arbeide med sosial læring. God opplæring skaper trygge psykososiale skolemiljøer, som preges av sosial tilhørighet og inkludering. Faglig læring må kobles og integreres med sosial læring, de er ikke motsetninger.» (NOU 2015: 2 Å høre til — Virkemidler for et trygt psykososialt skolemiljø, s 18).<sup>35</sup>



Foto: Dag Jensen

---

<sup>35</sup> Merknad: NOU 2015:2 er ute på høyring, med frist 22.06.2015



Teiknaren Ole-Johnny Hansen laga i 2012 denne illustrasjonen på oppdrag for Telemark fylkeskommune. I dag ville nok bestillinga også omfatta barnehage..

### 4.3. Overgangar

Satsingsområdet *overgangar* ser på alle overgangane frå barnehage til grunnskule til vidaregåande opplæring til høgskule/universitet til arbeidslivet. Målet er at overgangane skal bli gode for alle uansett føresetnader hjå barnet og eleven. Det er kjent at ein del opplever overgangane i oppvekst- og utdanningsløpet som sårbare og vanskelege. Ein av årsakene er svake basisferdigheter i fag som lesing, skriving, engelsk og matematikk. Ein anna årsak kan vera psykisk helse. Det er viktig å vidareutvikle gode system rundt dei ulike overgangane.

#### Strategi – vegen å gå

##### Samordning og samarbeid

Slik det er beskrevet under pkt. 4.1 Tidleg innsats, så er det òg under Overgangar viktig å tenkje heilhet og samordning på tvers av fagområder for å leggje til rette for gode overgangar i oppvekst- og skuleløpet. Barnehage, skule, barnevern, PPT, OT, Fagskulen, HiT og NAV er viktige samarbeidspartnarar. For å få til god samordning føreset det samarbeid på tvers av ulike fagområder og forvaltningsnivå. Det å finne gode system for å informasjon flyt mellom dei ulike instansane i overgangane frå barnehage til grunnskulen, frå grunnskulen til vidaregåande opplæring og ut i lære, vidare utdanning eller arbeid. Dette vil kunne bidra til

auka læringsutbytte, tryggleik for det enkelte barn, ungdom og vaksen. Spesielt er det viktig å etablere faste rutinar i kommunen og fylkeskommunen for overføring av kunnskap og informasjon om barn og unge med spesielle behov mellom barnehage og grunnskule, og grunnskule og vidaregåande opplæring.

### **Auka fokus på karriererettleiing**

Karriererettleiing er viktig for elevens val av utdanning og framtidig arbeidsliv i eit livslangt perspektiv. Feilval er ein av årsakene til fråfall i vidaregåande opplæring. Det er viktig at kompetansen til karriererettleiarane i grunnskulen og vidaregåande opplæring følgjer utviklinga i samfunnet og at det er tette band mellom grunnskule, vidaregåande opplæring og arbeidsliv. Vi ser òg kor stor betyding foreldre/familien har på påverknad av val av utdanning jf. *Evaluering av karriererettleiingstiltaka i Telemark*. Å få til eit godt samarbeid og gode rutinar for informasjon mellom skule og heim vil vera ynskjeleg å vidareutvikle. Eit moment her er å gje elevane ferdighetar i å handtere eigen karriere i eit livslangt perspektiv.

### **Styrke og utvikle samarbeidet med Høgskulen i Telemark og andre relevante kompetansmiljø**

Høgskulen i Telemark (HiT) og andre kompetansmiljø er viktige aktørar for forskning samt utvikling og spreiding av ny kunnskap. HiT og Telemark fylkeskommune har begge rolla som regionale utviklingsaktørar med eit bredt ansvar for kunnskaps- og samfunnsutvikling. Det blir i utfordringsbilette (figur 14) dratt fram eit ynskje å utvikle og styrke samarbeidet med HiT.

HiT og andre høgskular/universitet er ein viktig samarbeidsaktør og utdanningsaktør i forhold til utdanning av pedagogar anna personell til barnehage, grunnskule og vidaregåande opplæring. Det er viktig at det er eit godt samarbeid og samordning av behovet for kompetanse mellom desse aktørane. Telemark fylkeskommune og Høgskulen i Telemark har underteikna ei partnerskapsavtale for å stimulere og leggje til rette for utvikling av felles kunnskaps- og forskingsprosjekt.

I forhold til regional utvikling er det viktig at nye tiltak eller utvikling av eksisterande tiltak er forskingsbasert. [FoU-strategi for Telemark 2013-2016](#) dreg fram viktigheten av at offentleg sektor og bedrifter er opne for ny kunnskap, og deltar i utviklinga gjennom samhandling med kompetansmiljø både nasjonalt og internasjonalt.



Illustrasjon av Ole-Johnny Hansen, Varden

#### 4.4 Utdanning til framtidens arbeidsmarknad

Med utdanning til framtidens arbeidsmarknad meiner ein at all utdanning har som mål være tilpassa eit samfunn i rask endring. Det er viktig å sjå på dei ulike faktorane som bidreg til at ein får arbeid, samt leggje til rette for nye næringar, innovasjon, entreprenørskap. Det er viktig å understreke at alt-heng-saman og må tenkjast som ein heilhet for å kunne løyse utfordringane vi har i fylket for å oppnå «Livslang læring».

##### Strategi – vegen å gå

##### Samordning og samarbeid

Det er viktig å utvikle og vidareutvikle samordning og samarbeid med næringslivet for å møte framtidig utvikling og arbeide mot eit inkluderande arbeidsliv. Denne utviklinga med behov for andre kompetansar kan ikkje som tidlegare skrive skulene aleine gje barn og unge. Her trengs eit gjensidig samarbeid med arbeidsmarknaden. Det er viktig å tenkje heilhet og samordning på tvers av fagområder og sektornivå.

### **Fleire lære plassar**

Behovet for fleire lære plassar er eit viktig fokusområde for Telemark. Aukinga oppnår vi best gjennom samordning og samarbeid mellom skule og arbeidsmarknaden. I tillegg utvikle gode samarbeidsarenaer for å møte framtidens arbeidsmarknadsbehov. Det er òg viktig å fokusere på elevar som har behov for fleksible løp i forhold til tilpassa yrkesretta utdanningsløp.

### **Entreprenørskap og innovasjon**

Gjennom entreprenørskap i utdanning kan Telemark utviklas til et gründerfylke der unge menneskjer er spesielt dyktige på nyskaping og fornying. Entreprenørskap i utdanning kan bidra positivt til elevanes trivsel, læringsutbytte og gjennomføring. Eu definerer entreprenørskap som ein nøkkelkompetanse på utdanningsområdet. Dette kan tileignast gjennom livslang læring.

### **Vaksenopplæring**

Vi lever i eit kunnskapssamfunn og dette set krav til utdanning. Vaksne som ynskjer å ta vidaregåande opplæring i Telemark aukar og det å møte dette behovet ved å gje formell kompetanse til vaksne er ein viktige strategi både når det gjeld sysselsetting, arbeidslivets behov, samfunnsdeltaking og folkehelseperspektivet.

### **Imøtekome kompetansebehovet i det 21. år hundre**

Telemark skal vidareutvikle og utvikle kunnskapsbasera kompetansar. Ti sentrale kompetansar er løfta fram gjennom internasjonal- og nasjonal kartlegging jf. Ludvigsen-utvalet:

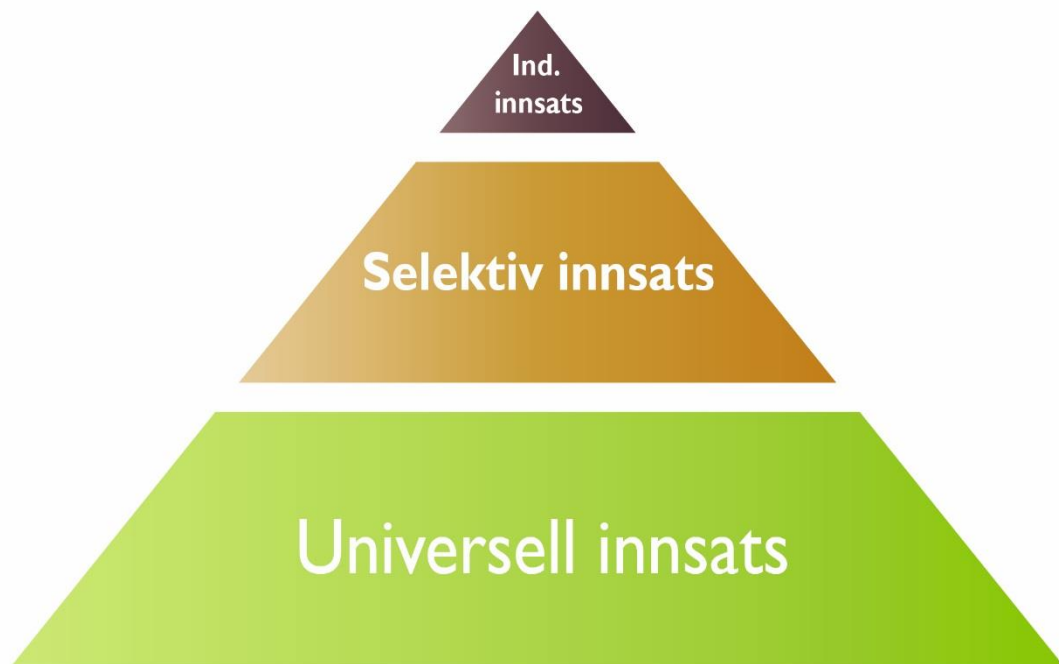
- Fagkompetanse
- IKT-kompetanse
- Kommunikasjon og samarbeid
- Kreativitet og innovasjon
- Kritisk tenking og problemløysing
- Kompetanse på å lære
- Personlig og sosialt ansvar – etisk og emosjonell bevissthet
- Kulturell bevissthet og kompetanse
- Liv og karriere/jobbkompetanse
- Borgarskap – lokalt og globalt

Desse kompetansane er samansette kunnskapar, ferdigheter og haldningar, samt sosial og emosjonell kompetanse. Mange av kompetansane er fagovergripande og bruk av teknologi er viktig.

## 5. MÅL FOR SATSINGSOMRÅDENE

**Pyramiden** (figur 15) som er utgangspunktet for inndelinga av denne planen er henta frå internasjonal forskning<sup>36</sup> og attgjeven av Folkehelseinstituttet [Bedre føre var...](#). Modellen har som mål å svare på utfordringane ved å redusere nivået på utfordringane.

Figur 15 Førebyggjande innsats



Universell innsats rettar seg mot heile befolkningsgruppa utan å identifisere individet eller grupper med forhøgda risiko. Tiltaka som gjennomførast kan i prinsippet kome alle i den aktuelle befolkningsgruppa til gode. Befolkningsretta tiltak har gjerne små effektar på den enkelte, men sidan tiltaka når mange menneskjer er effekten gjerne stor for samfunnet.

Selektiv innsats er innsats om rettas mot grupper med kjent eller forhøgja risiko eller spesielle behov i forhold til utfordringane. Grupperetta innsats kan ha god effekt på den enkelte og gruppa, men noko mindre effekt for heile befolkinga.

---

<sup>36</sup> Mrazek PJ, Haggerty RJ (1994): Reducing risks for mental disorders: frontiers for preventive intervention research. Washington, D.C.: National Academy Press.

Individuell innsats er innsats retta mot enkelt individ med risiko jf. utfordringane. Individretta innsats har ofte svært god effekt for den enkelte, men er av mindre betydning for heile befolkninga.

**Planen fokuserer primært på universell innsats** i høve til oppvekst og kompetanse, dette som verkemiddel for regional utvikling. Sjølv om planen fokuserer på dei universelle tiltak, inneberer ikkje dette at selektive og individuelle tiltak er mindre viktige. Planen opnar for selektiv og individuell innsats innafor dei fire satsingsområda; Tidleg innsats, Folkehelse, Overgangar, og Tilpassing av utdanninga til framtidens arbeidsmarknad. Målet er livslang læring for alle, trygghet i mangfald, inkludering og livsmestring.

Grunngjevinga er at gjennom universelt lovverk er den enkelte tatt omsyn til. T.d. opplæringslova og barnehagelova er klar på at kvar enkelt elev og barn skal takast omsyn til. Vi tek som ein føresetnad at alle aktørar som er involvert i forhold til oppvekst og kompetanse ser den enkelte, er tett på den enkelte og følgjer opp kvar enkelt.

Når den regionale planen legg hovudfokus på universell innsats og selektiv innsats er dette med ynskje om oppnå hovudmåla for planen og på den måten nå heile befolkninga i Telemark for å kunne oppnå størst mogleg effekt.

## Forklaring

Satsingsområda vil her kome fram i første kolonne til venstre og den midtre kolonne vil vise utfordringane og kva vi i Telemark vil. Kollonna til høgre syner måla. Måla er mellom anna henta frå sentrale plandokument i Telemark fylkeskommune, sentrale prosjekt som føregår i Telemark (pkt. 3.9) og ulike strategiar på nasjonalt og fylkeskommunalt nivå.

## 5.1 Tidleg innsats

### TIDLEG INNSATS

#### MÅL

Faglege resultater i norsk, engelsk, matematikk, naturfag, skal liggje minst på nasjonalt nivå

Ingen avvik større enn 0,2 karaktereining mellom standpunkt og eksamenskarakter

75 % gjennomføring av vgo

Betre samarbeidet til beste for barn og unge i institusjon (Retningslinjer for samarbeid)

Alle elevar i grunnskule og vidaregåande skule har rett til eit psykososialt skulemiljø som fremjar helse, trivsel og læring

#### STRATEGI

##### **Samordning og samarbeid**

-Utvikle og vidareutvikle tverrfagleg samarbeid med barnehage, skule, pedagogisk-psykologisk teneste (PPT), barnevern og føresette

-Skape gode samarbeidsarenaer og rutiner som inkluderar minoritetsspråklege barn/ungdommar/vaksne i barnehage, skule og i samfunnet

##### **Vidareutvikle læringsmiljøa for å auke læringsutbytte og gjennomføringa i heile opplæringsløpet**

-Vidrareutvikle god kompetanse og kvalitet i barnehagen

--Oppfylle retten til minoritetsspråklege elevar har til særskilt språkopplæring (§2-8, §3-12)

##### **Tilpassa opplæring**

-Å styrke tilpassa opplæring gjennom heile opplæringsløpet og redusere behovet for spesialundervisning

##### **-Bruk av IKT i undervisninga i heile opplæringsløpet**

-Ta i bruk digitale verktøy for å kunne tilby variasjon i fagmetodikk, fagleg innhald og fagleg oppfølging, til alle elevar i Telemark

##### **Førebygge krenking, mobbing, trakassering og diskriminering**

-Rutinar for førebygging, identifisering og handtering

## 5.1. Folkehelse



## 5.2. Overgangar

### OVERGANGAR

#### MÅL

75 % gjennomføring av vgo

«Styrke det systemrettede arbeidet gjennom forpliktende samarbeidstiltak, som skal bidra til kvalitetsutvikling av karriereveiledningen i grunnskole, videregående opplæring, høyere utdanning, NAV og arbeidsliv»  
(Partnerskapsavtale for karriererettleiing)

«Tilbud om tilgjengelige og kvalitativt gode karriereveiledningstjenester til befolkningen og arbeidslivet»  
(Partnerskapsavtale for karriererettleiing)

«Å redusere feilvalg og øke gjennomføringen i videregående opplæring»  
(Partnerskapsavtale for karriererettleiing)

Redusere talet på unge arbeidsledige

#### STRATEGI

##### Samordning og samarbeid

-Utvikle og videreutvikle tverffagleg samarbeid med barnehage, skule, PPT, OT, NAV, barnevern, Fagskulen, HiT og andre forskingsmiljø

-Kommunane i Grenland/fylkeskommunen skal ha gode overgangar i oppvekstløpet - frå helsestasjonen, barnehage, grunnskole til videregående opplæring, for å sikre at fleire gjennomfører videregående opplæring og blir klare for arbeidslivet (TFF)

##### Auka fokus på karriererettleiing

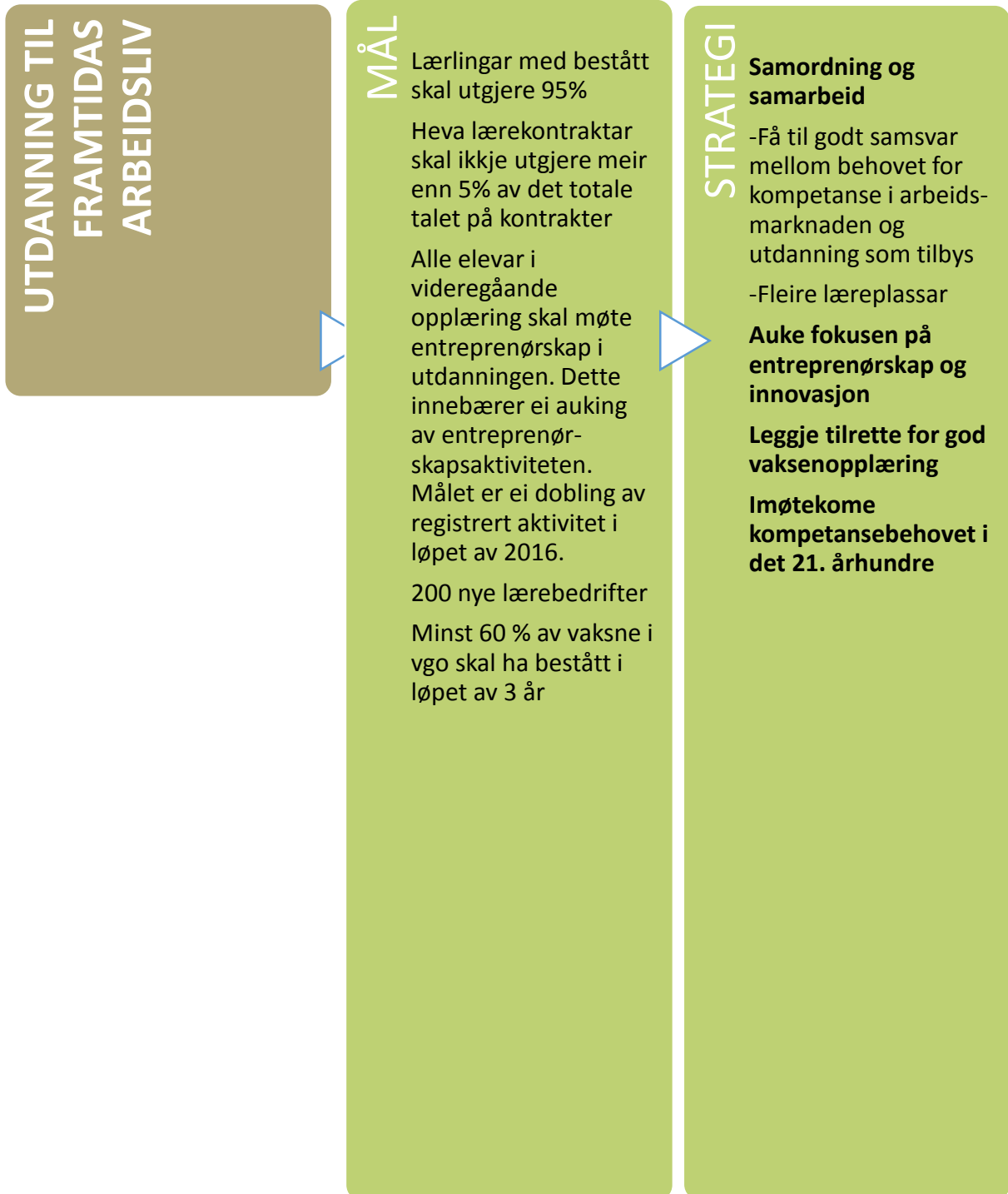
-Sikre kompetansekrava til karriererettleiarane og rådgjevarane i grunnskulen og videregående opplæring

-Å få gode overgangar mellom barnehage-grunnskule-vgs-høgskule-arbeidsliv (Lokalt rettleiar utval-LVU)

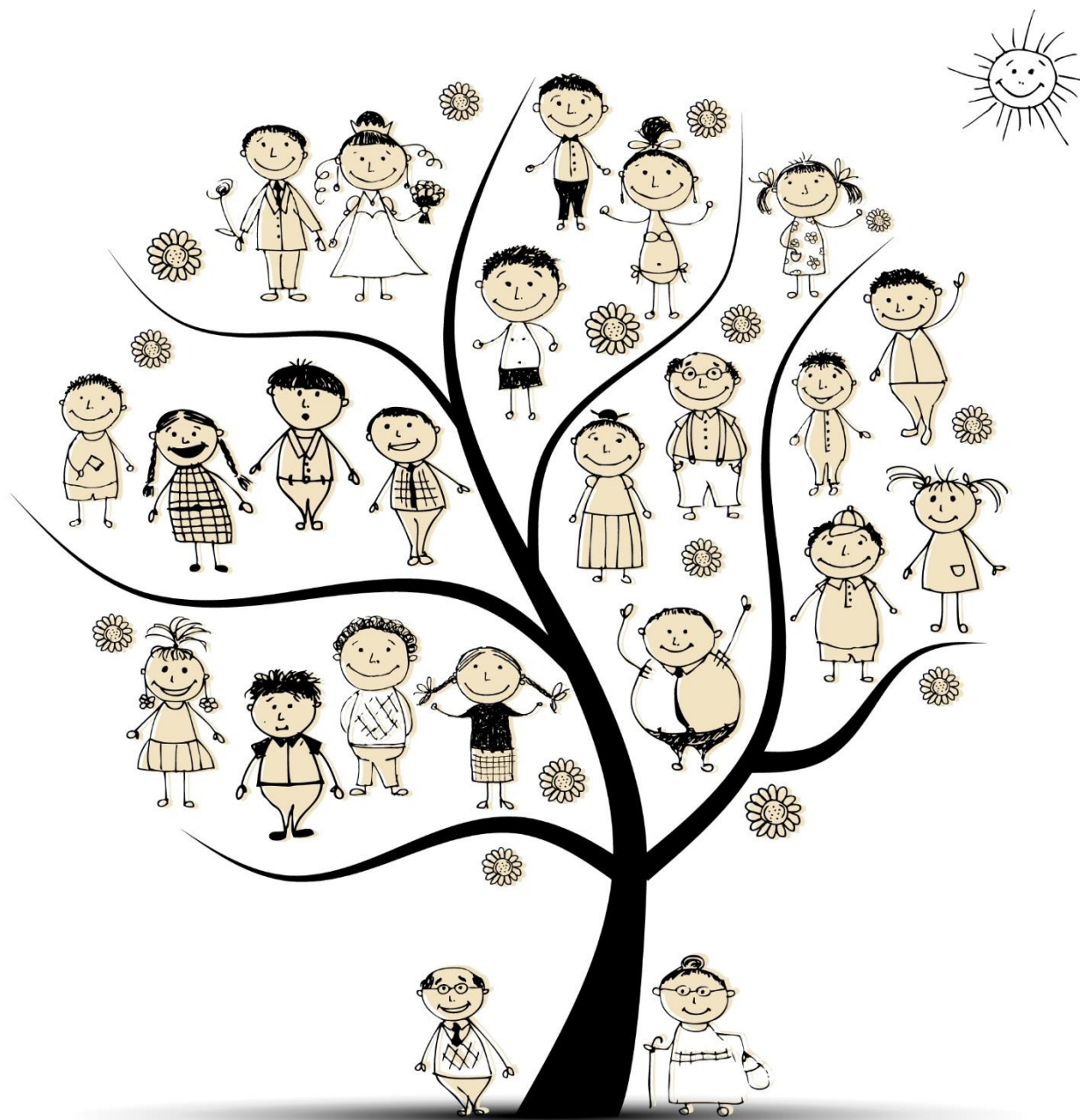
##### Styrke og utvikle samarbeidet med Høgskulen i Telemark og andre relevante kompetansmiljø

-Vidareutvikle og etablere gode samhandlingsarenaer med kompetansmiljøa i kommunar, fylkeskommunen, næringsliv, NAV og høgare utdanning

### 5.3. Utdanning til framtidens arbeidsliv



## 6. HANDLINGSPROGRAM 2015-2016



Det er mange aktørar som skal bidra til at planen setjas i verk. Det er difor viktig å understreke at planen har liten hensikt viss den ikkje blir følgt jf. planloven § 8-2. *Illustrasjon: Colourbox*



## HANDLINGSPROGRAM 2015-2016

## TIDLEG INNSATS

MÅL	STRATEGI	TILTAK	ANSVAR/ AKTØR	TIDS- PERSPEKTIV	FINANSIERING
<p>75 % gjennomføring av vgo</p> <p>Faglege resultater i norsk, engelsk, matematikk, naturfag, skal liggje minst på nasjonalt nivå</p> <p>Ingen avvik større enn 0,2 karaktereining mellom standpunkt og eksamenskarakter</p> <p>Betre samarbeid mellom skule- og barnevernsmyndighet slik den enkelte får ein betre skulegang (<a href="#">Retningslinjer for samarbeid</a>)</p> <p>Alle elevar i grunnskule og vidaregåande skule har rett til eit psykososialt skulemiljø som fremjar helse, trivsel og læring</p>	<p><b>Samordning og samarbeid</b></p> <p>-Utvikle og vidareutvikle tverrfagleg samarbeid med barnehage, skule, pedagogisk-psykologisk teneste (PPT), barnevern og føresette</p> <p>-Skape gode samarbeidsarenaer og rutinar som inkluderer minoritetsspråklege barn/ungdommar/vaksne i barnehage, skule og i samfunnet</p>	<p><i>Forum for utdanning i Telemark – leiarforum:</i></p> <p>-Samordne tiltak knytt til oppvekst og utdanning i Telemark</p> <p>-vera utviklingsaktør</p>	<p>KS, Fylkesmannen, Utdanningsforbundet, TFK og kommunane</p>	<p>Kontinuerleg</p>	<p>Jf. forskrift til opplæringslova kap. 19 og aktørans gjeldande budsjetttrammer</p>
		<p><a href="#">Talenter for framtida</a> – Satsingsområde <i>Foreldresamarbeid</i></p>	<p><i>Fylkesmannen, Grenlands-samarbeidet, TFK og NAV</i></p>	<p>2013 -</p>	<p>Den enkeltets aktørs ansvar innanfor gjeldande budsjetttrammer</p>
		<p><a href="#">Talenter for framtida</a> – Satsingsområde <i>Tverrfaglig samarbeid</i></p>	<p><i>Fylkesmannen, Grenlands-samarbeidet, TFK og NAV</i></p>	<p>2015-</p>	<p>Den enkeltets aktørs ansvar innanfor gjeldande budsjetttrammer</p>
		<p>Kompetanseutvikling i skulane mellom anna.:</p> <p>-Kompetanseplan for vidaregåande opplæring (i arbeid)</p>	<p>TFK og kommunar</p>	<p>2015-2016</p>	<p>Den enkeltets aktørs ansvar innanfor gjeldande budsjetttrammer</p>
		<p>Sikre god og rask melderutine mellom kommune, fylkeskommune og Bufetat (<a href="#">Melderutiner</a>)</p>	<p>Bufetat, TFK og kommunane</p>	<p>Kontinuerleg</p>	<p>Den enkeltets aktørs ansvar innanfor</p>

MÅL	STRATEGI	TILTAK	ANSVAR/ AKTØR	TIDS- PERSPEKTIV	FINANSIERING
					gjeldande budsjetterammer
	<b>Vidareutvikle læringsmiljøa for å auke læringsutbytte og gjennomføringa i heile opplæringsløpet</b>  -Vidareutvikle god kompetanse og kvalitet i barnehagen  -Oppfylle retten til minoritetsspråklege elevar har til særskilt språkopplæring (§2-8, §3-12)	<i>Program for betre gjennomføring av vidaregåande opplæring:</i> - rettar seg dels mot ungdom utanfor opplæring og arbeid, -og dels mot elevar med høg risiko for fråfall	Kunnskapsdepartementet og TFK	2014-2017	Kunnskapsdepartementet
		Prosjekt « <i>Betre læring for alle elevar</i> »	Vest-Telemark kommunane	2014-2016	Den enkeltets aktørs ansvar innanfor gjeldande budsjett-rammer
		Matematiksatsing i grunnskule og vidaregåande opplæring	Kommunar og TFK	2015	Den enkeltets aktørs ansvar innanfor gjeldande budsjetterammer
		Etter- og vidareutdanning av lærarar i matematikkfaget	Kompetanse for kvalitet - <i>Utdanningsdirektoratet</i> , TFK og kommune	2016-2020	Den enkeltets aktørs ansvar innanfor gjeldande budsjetterammer og Utdanningsdirektoratet
		PARVIS (Partnerskap for vekst og synergier): -fokus på matematikk og entreprenørskap	TFK, kommunar og HiT	2015-2018	KASK-midlar (EU-midlar)

MÅL	STRATEGI	TILTAK	ANSVAR/ AKTØR	TIDS- PERSPEKTIV	FINANSIERING
		<i>Program for betre gjennomføring av vidaregåande opplæring: -FYR-skulering av lærarar lokalt og regionalt (prosjekt)</i>	<i>Utdanningsdirektoratet og TFK</i>	2014-2017	Utdanningsdirektoratet
		«Ny som lærer» - rettleiing av nye lærarar	<i>Kunnskapsdepartementet, KS, HiT, TFK og kommunar</i>	2014-2017	Utdanningsdirektoratet og den enkeltets aktørs ansvar innanfor gjeldande budsjettrammer
		Ta i bruk handlingsretteleiar <a href="#">Tett på</a> – for korleis handtere åtferd som bekymrar i vidaregåande opplæring	<i>TFK</i>	2016-2020	Den enkeltets aktørs ansvar innanfor gjeldande budsjettrammer
		<a href="#">Talenter for framtida</a> – Satsingsområde <i>Færre på passive ytelser</i>	<i>Fylkesmannen, Grenlands-samarbeidet, Midt-Telemarkkommunane, TFK og NAV</i>	2013 -	Den enkeltets aktørs ansvar innanfor gjeldande budsjettrammer
		<a href="#">Talenter for framtida</a> – Satsingsområde <i>Tidlig innsats</i>	<i>Fylkesmannen, Grenlands-samarbeidet, TFK og NAV</i>	2015-	Den enkeltets aktørs ansvar innanfor gjeldande budsjettrammer

MÅL	STRATEGI	TILTAK	ANSVAR/ AKTØR	TIDS- PERSPEKTIV	FINANSIERING
		<p><u>Ungdomstrinn i utvikling</u> :</p> <p>-Ein nasjonal satsing med tilbod om støtte til lokalt utviklingsarbeid i klasseleiing, rekning, lesing og skriving i grunnskulen</p> <p>-Jobbar mot å gjera undervisninga meir praktisk, variert og relevant</p>	Utdanningsdirektoratet, kommunane, HiT og Fylkesmannen	2013-2017	Kunnskapsdepartementet
		<p>Pedagogiske utviklingsprosjekt i skulane (Open dør), mellom anna:</p> <p>-Utpøving av alternativ pedagogisk modell, med fokus på grunnleggjande ferdigheter 2015-2018</p> <p>-Utviklingsarbeid i vidaregåande opplæring knytt til TFK satsingsområder (søkbare midlar)</p>	TFK	2015-2020	Den enkeltets aktørs ansvar innanfor gjeldande budsjettrammer
		<p><i>Vurdering for læring:</i></p> <p>-pilotprosjekt ved ein vgs, med bruk av digital ringperm og med fokus på vurderingspraksis</p>	TFK	2015-2016	Den enkeltets aktørs ansvar innanfor gjeldande budsjettrammer
		<p><u>Strategi for kompetanse og rekruttering</u></p> <p>-utvikling av kompetansen i barnehagane</p>	Kunnskapsdepartementet., utdanningsdirektoratet og kommunar	2014-2020	Kunnskapsdep. og utd.direktoratet

MÅL	STRATEGI	TILTAK	ANSVAR/ AKTØR	TIDS- PERSPEKTIV	FINANSIERING
		Rutinar for handtering av minoritetspråklege elevar i vidaregåande opplæring ( <a href="#">Styringsdokument</a> )	TFK	2016-2020	Den enkeltets aktørs ansvar innanfor gjeldande budsjettrammer
		Kartlegging av alle elevar med kortare butid enn 6 år. ( <a href="#">Kartleggingsverktøy udir.</a> )	Kommunar og TFK	2015-2016	Den enkeltets aktørs ansvar innanfor gjeldande budsjettrammer
	<b>Tilpassa opplæring</b> - Å styrke tilpassa opplæring gjennom heile opplæringsløpet og redusere behovet for spesialundervisning	Å styrke tilpassa opplæring gjennom heile opplæringsløpet og redusere behovet for spesialundervisning	Kommunar, TFK og Fylkesmannen	2016-2020	Den enkeltets aktørs ansvar innanfor gjeldande budsjettrammer
	<b>Bruk av IKT i undervisninga i heile opplæringsløpet</b> -Ta i bruk digitale verktøy for å kunne tilby variasjon i fagmetodikk, fagleg innhald og fagleg oppfølging, til alle elevar i Telemark	Auke bruken av NDLA (Nasjonal digital Læringsarena) med 10%	TFK	2015-2016	Den enkeltets aktørs ansvar innanfor gjeldande budsjettrammer
		Støtte opp arbeid med å etablere NDLA for grunnskulen	Kommunar og TFK	2016-2020	Den enkeltets aktørs ansvar innanfor gjeldande budsjettrammer
		Utreie moglegheita for å utvikle ein felles IKT-standard for alle kommunane	TFK og kommunar	2015-2016	Den enkeltets aktørs ansvar innanfor gjeldande budsjettrammer
		Utvikle den digitale kompetansen for lærarane i heile opplæringsløpet	TFK og kommunar	2016-2020	Den enkeltets aktørs ansvar

MÅL	STRATEGI	TILTAK	ANSVAR/ AKTØR	TIDS- PERSPEKTIV	FINANSIERING
					innanfor gjeldande budsjettrammer
	<b>Førebygge krenking, mobbing, trakassering og diskriminering</b> -Rutinar for førebygging, identifisering og handtering	Førebygge krenking, mobbing, trakassering og diskriminering: Rutinar for førebygging, identifisering og handtering	TFK og kommunar	2015-2016	Den enkeltets aktørs ansvar innanfor gjeldande budsjettrammer

## HANDLINGSPROGRAM 2015-2016

## FOLKEHELSE

MÅL	STRATEGI	TILTAK	ANSVAR/ AKTØR	TIDS- PERSPEKTIV	FINANSIERING
<p><b>Redusere sosial ulikskap i helse</b></p> <p><b>Alle barnehagar og skular skal ha kjennskap til om og følgje dei nasjonale anbefalingane om mat i barnehage, SFO og skular</b></p> <p><b>Barnehagar, grunnskule og vidaregåande skular skal leggje til rette for at barn og elevar er fysisk aktiv minst 90 minutt i barnehager, 60 minutt i grunnskule og 30 minutt i vidaregåande skule</b></p> <p><b>Redusere talet på unge som opplever psykiske vanskar</b></p> <p><b>Alle vidaregåande skular skal i 2015 ta i bruk minst eit effektevaluert førebyggjande program for psykisk helse</b></p>	<p>Vidareføre, utvide og utvikle tilbodet i Helsefremmende barnehager og skoler (HEFRES)</p>	<p>Til rettelege for eit fysisk og psykososialt miljø som fremjar helse, trivsel og læring:  <a href="#">-Tilbod 2015/16 Helsefremmende barnehager og skoler</a></p>	TFK, kommunar og andre sentrale aktørar	2015-2016	Den enkeltets aktørs ansvar innanfor gjeldande budsjett-rammer
		<p>Leggje til rette for fysisk aktivitet i heile opplæringsløpet pr. dag:            -90 minutt i barnehagen            -60 minutt i grunnskulen            -30 minutt i vidaregåande skule</p>	TFK og kommunar	2015-2016	Den enkeltets aktørs ansvar innanfor gjeldande budsjett-rammer
		<p>Kompetanseheving av barnhagepersonell ved å bruke verktøy som for eksempel kosthaldsprogrammet <i>Fiskesprell</i></p>	TFK og kommunar	2015-2017	Den enkeltets aktørs ansvar innanfor gjeldande budsjett-rammer
		<p>Kompetanseheving av SFO-personell ved å bruke verktøy som for eksempel kosthaldsprogrammet <i>Fiskesprell</i></p>	TFK og kommunar	2015-2017	Den enkeltets aktørs ansvar innanfor gjeldande budsjett-rammer
		<p>Kompetanseheving av kantinetilsette i vidaregåande skule</p>	TFK	2015-2017	Den enkeltets aktørs ansvar innanfor gjeldande budsjett-rammer

Regional plan for oppvekst og kompetanse

MÅL	STRATEGI	TILTAK	ANSVAR/ AKTØR	TIDS- PERSPEKTIV	FINANSIERING
		Utbetring av kantiner på dei vidaregåande skulane	TFK	2015-2016	Den enkeltets aktørs ansvar innanfor gjeldande budsjetterrammer
		Holdningsarbeid som <i>Næring for læring</i> og kostgrupper for medverking.	TFK	2015-2016	Den enkeltets aktørs ansvar innanfor gjeldande budsjetterrammer
	Det bør motiverast og stimulerast til at alle skular skal ta i bruk minst eit effektevaluert førebyggjande program for psykisk helse.	Prosjekt - «Skolen som arena for barn og unges psykiske helse»	Helse- og kunnskapsdirektora tet, Vinje og Tinn kommune, Notodden vidaregåande skule	2014-2017	Helse- og kunnskapsdirektora tet, og den enkeltets aktørs ansvar innanfor gjeldande budsjetterrammer
		Ta i bruk effektevaluert program for helsefremjande psykisk helse i barnehagar og skular	TFK og kommunar	2015-2016	Den enkeltets aktørs ansvar innanfor gjeldande budsjetterrammer
		Ta i bruk effektevaluert program for helsefremjande psykisk helse: - <a href="#">VIP</a> - <a href="#">VENN 1</a>	TFK	2015-2016	Den enkeltets aktørs ansvar innanfor gjeldande budsjetterrammer
		Styrke skulehelsetenesta og helsesyster funksjonen ( <a href="#">Midlar frå statsbudsjettet 2015</a> )	Helse- og omsorgsdepartementet, kommunar og TFK	2015-2016	Helse- og omsorgsdepartementet

## HANDLINGSPROGRAM 2015-2016

## OVERGANGAR

MÅL	STRATEGI	TILTAK	ANSVAR/ AKTØR	TIDS- PERSPEKTIV	FINANSIERING
<p>75 % gjennomføring av vgo</p> <p>«Styrke det systemrettede arbeidet gjennom forpliktende samarbeidstiltak, som skal bidra til kvalitetsutvikling av karriereveiledningen i grunnskole, videregående opplæring, høyere utdanning, NAV og arbeidsliv» (Partnerskapsavtala for karriererettleiing)</p> <p>«Tilbud om tilgjengelige og kvalitativt gode karriereveiledningstjenester til befolkningen og arbeidslivet» (Partnerskapsavtala for karriererettleiing)</p> <p>«Å redusere feilvalg og øke gjennomføringen i videregående opplæring» (Partnerskapsavtala for karriererettleiing)</p>	<p><b>Samordning og samarbeid</b></p> <p>-Utvikle og videreutvikle tverrfagleg samarbeid med barnehage, skule, PPT, OT, NAV, barnevern, Fagskulen, HiT og andre forskingsmiljø</p> <p>-Kommunane i Grenland/fylkeskommunen skal ha gode overgangar i oppvekstløpet - frå helsestasjonen, barnehage, grunnskole til vidaregåande opplæring, for å sikre at fleire gjennomfører vidaregåande opplæring og blir klare for arbeidslivet (TFF)</p>	<p><i>Kvalitetsforum:</i></p> <p>-Overgang- og erfaringsnettverk gjennom heile opplæringsløpet</p> <p>-Mellom fylkeskommunen og kommunen</p>	TFK og kommunane	Kontinuerlig	Den enkeltets aktørs ansvar innanfor gjeldande budsjetttrammer
		<p><a href="#">Retningslinjer for samarbeid.</a></p> <p>Opplæring for barn og unge i barnevernsinstitusjoner</p>	Bufetat, TFK og kommunalt barnevern, institusjonar	Kontinuerlig	Den enkeltets aktørs ansvar innanfor gjeldande budsjetttrammer
		<p><a href="#">Talenter for framtida</a> – Satsingsområde <i>Gode overgangar</i></p>	Fylkesmannen, Grenlands-samarbeidet, TFK og NAV	2012 -	Den enkeltets aktørs ansvar innanfor gjeldande budsjetttrammer
	<p><b>Auka fokus på karriererettleiing</b></p> <p>-Sikre kompetansekrava til karriererettleiarane og rådgjevarane i grunnskulen og vidaregåande opplæring</p> <p>-Å få gode overgangar mellom barnehage-grunnskule-vgs-høgskule-arbeidsliv</p>	<p><i>Partnerskapsavtala for karriererettleiing:</i></p> <p>-Skal bidra til å utvikle strategiar som skal gi betre koordinering, samordning av tiltak og vidareutvikling av karriererettleiing i Telemark, i et livslangt perspektiv.</p>	<p>Partnerskapsavtala for karriererettleiing:</p> <p>-Skal bidra til å utvikle strategiar som skal gi betre koordinering, samordning av tiltak og vidareutvikling av karriererettleiing i Telemark, i et livslangt perspektiv.</p>	TFK, kommunar, KS, LO, NHO, Fylkesmannen, HiT og NAV	2015-
<p>Samarbeid om å styrke faget <i>Utdanningsval</i> i ungdomsskulen</p>			Kommunar, TFK og Karrieresenteret	2016-2020	Den enkeltets aktørs ansvar innanfor gjeldande budsjetttrammer

MÅL	STRATEGI	TILTAK	ANSVAR/ AKTØR	TIDS- PERSPEKTIV	FINANSIERING
<b>Redusere talet på unge arbeidsledige</b>		Lokalt rettleiar utval-LVU: -mellom anna samarbeidsutval for karriererettleiarar i grunnskule og vidaregåande opplæring	Kommunar og TFK	2016-2020	Den enkeltets aktørs ansvar innanfor gjeldande budsjettrammer
	<b>Styrke og utvikle samarbeidet med Høgskulen i Telemark og andre relevante kompetansemiljø</b> -Vidareutvikle og etablere gode samhandlingsarenaer med kompetansemiljøa i kommunar, fylkeskommunen, næringsliv, NAV og høgare utdanning	Vidareutvikle Partnerskapsavtala med HiT	HiT og TFK	Kontinuerleg	Den enkeltets aktørs ansvar innanfor gjeldande budsjettrammer
		Studiepoenggjevande kurs i matematikk for elevar i vidaregåande opplæring	HiT og TFK	2015-2016	Den enkeltets aktørs ansvar innanfor gjeldande budsjettrammer
		Undervisning i realfagpensum for elevar i vidaregåande opplæring	HiT og TFK	2015-2016	Finansiert av Nasjonalt senter for realfagrekruttering (Renate-senteret)
		Utvikle relevant etter- og vidareutdanningstilbod for tilsette i barnehage og skule	HiT, TFK, kommunar og andre relevante kompetansemiljø	2016-2020	Den enkeltets aktørs ansvar innanfor gjeldande budsjettrammer

## HANDLINGSPROGRAM 2015-2016 UTDANNING TIL FRAMTIDAS ARBEIDSLIV

MÅL	STRATEGI	TILTAK	ANSVAR/ AKTØR	TIDS- PERSPEKTIV	FINANSIERING
<p>Lærlingar med bestått skal utgjere 95%</p> <p>Heva lærekontraktar skal ikkje utgjere meir enn 5% av det totale talet på kontraktar</p> <p>Alle elevar i vidaregåande opplæring skal møte entreprenørskap i utdanninga. Dette inneberer ei auking av entreprenørskapsaktiviteten. Målet er ei dobling av registrert aktivitet i løpet av 2016.</p> <p>200 nye lærebedrifter</p> <p>Minst 60 % av vaksne i vgo skal ha bestått i løpet av 3 år</p>	<p><b>Samordning og samarbeid</b></p> <p>-Få til godt samsvar mellom behovet for kompetanse i arbeidsmarknaden og utdanning som tilbys</p> <p>- Få fleire læreplassar</p>	Vidareutvikle forpliktande samarbeid om formidling av læreplassar	TFK, opplæringskontora og andre sentrale aktørar i arbeidslivet	2015-2016	Den enkeltets aktørs ansvar innanfor gjeldande budsjetttrammer
		Etablere <i>Fagforum</i> i alle yrkesfaglege utdanningsprogram	TFK, opplæringskontora og andre sentrale aktørar i arbeidslivet	2016-2020	Den enkeltets aktørs ansvar innanfor gjeldande budsjetttrammer
		Rekruttere 200 nye registrerte lærebedrifter	TFK og næringslivet	2015-2016	Stimuleringsmidlar
		Vidareutvikle samarbeid med næringslivet om utplassering av elevar i faget prosjekt til fordjuping (PTF)	TFK og næringslivet	2015-2016	Den enkeltets aktørs ansvar innanfor gjeldande budsjetttrammer
		Utvikle og gjennomføre fleksible opplæringsløp der eleven vekslar mellom skule og bedrift (Vekslingsmodellen) innafor dei yrkesfaglege utdanningsprogramma	TFK og næringslivet	2015-2016	Den enkeltets aktørs ansvar innanfor gjeldande budsjetttrammer
		Vidareutvikle hospitering av lærarar i bedrift	TFK og næringslivet	2015-2016	Den enkeltets aktørs ansvar innanfor gjeldande budsjetttrammer
		<a href="#">Introduksjonsprogram for nyankomne flyktninger;</a>	Kommunane, Integrerings- og	Kontinuerlig	Den enkeltets aktørs ansvar

MÅL	STRATEGI	TILTAK	ANSVAR/ AKTØR	TIDS- PERSPEKTIV	FINANSIERING
		-fokus på grunnleggende ferdigheter i norsk og norsk samfunnsliv, og førebu for deltakelse i yrkeslivet.	mangfoldsdirektora tet og NAV		innanfor gjeldande budsjетtrammer
	<b>Auke fokuset på entreprenørskap og innovasjon</b>	Etablere strukturar og arenaer som sikrar: - forankring - auka samarbeid mellom sentrale aktørar - erfaringsdeling - vidareutvikling Eit døme er <i>Forum for entreprenørskap i vgo</i>	TFK, kommunar og andre sentrale aktørar som HiT, UE Telemark og representantar frå arbeidslivet	2016-2020	Den enkeltets aktørs ansvar innanfor gjeldande budsjетtrammer
		Arbeide systematisk med kompetanseutvikling innanfor entreprenørskap i utdanning	TFK, kommunar og andre sentrale aktørar som HiT, UE Telemark og representantar frå arbeidslivet	2016-2020	Den enkeltets aktørs ansvar innanfor gjeldande budsjетtrammer
		Stimulere til utvikling på entreprenørskapsområdet mellom anna gjennom <a href="#">Tilskuddsordning for økt entreprenørskap i utdanning</a>	TFK, kommunar og andre sentrale aktørar som HiT, UE Telemark og representantar frå arbeidslivet	2016-2020	Regionale utviklingsmidlar - TFK
	<b>Leggje tilrette for god vaksenopplæring</b>	Kompetanseheving av lærarar innan vaksenpedagogikk	Kommunar, TFK, NAV og sentrale aktørar	2016-2020	Den enkeltets aktørs ansvar innanfor gjeldande budsjетtrammer

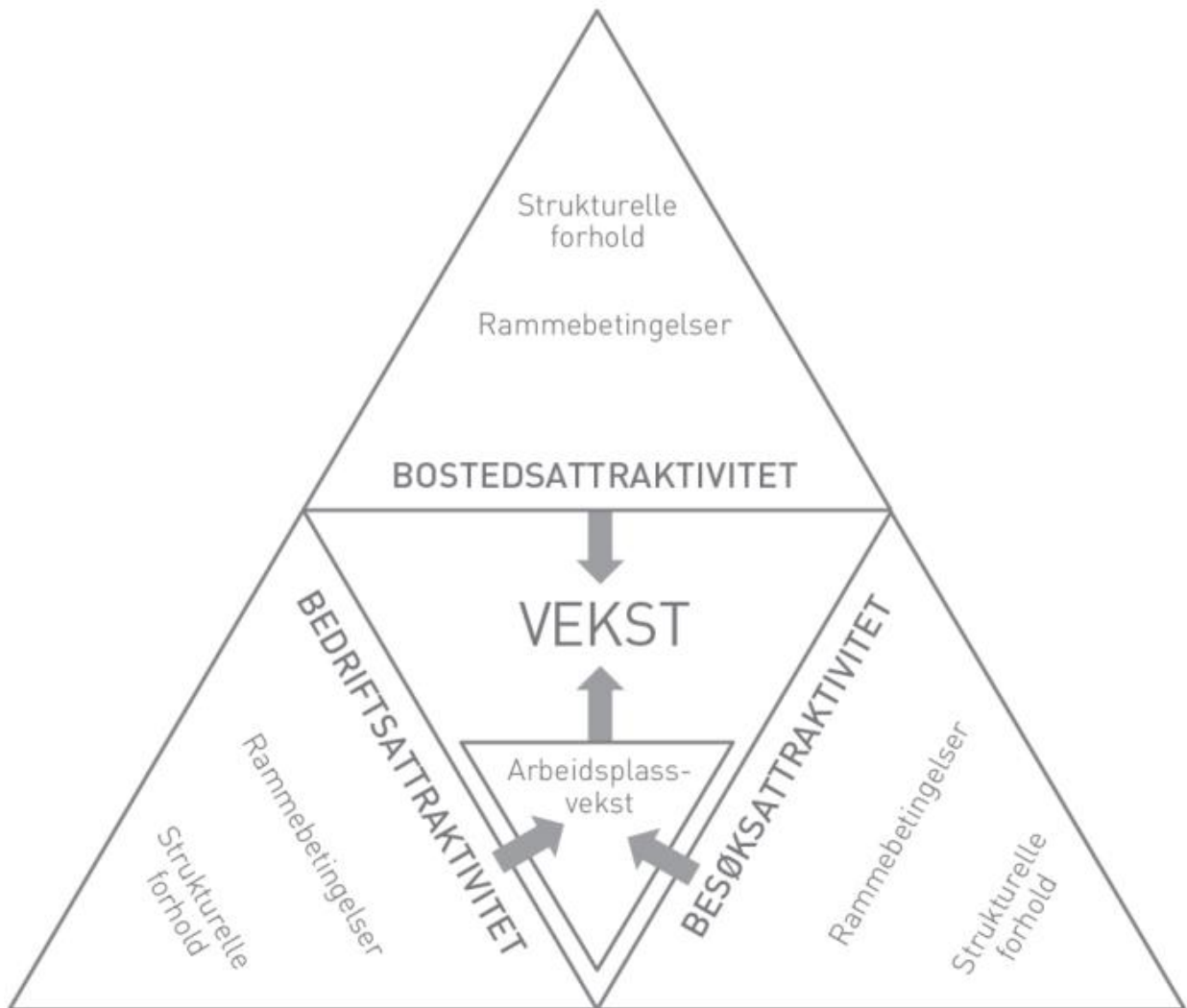
MÅL	STRATEGI	TILTAK	ANSVAR/ AKTØR	TIDS- PERSPEKTIV	FINANSIERING
		Kompetanseheving av lærarar innan bruk av metodar i opplæring av minoritet språklege	Kommunar og TFK	2016-2020	Den enkeltets aktørs ansvar innanfor gjeldande budsjетtrammer
		Fleksibel- og tilpassa opplæring til den enkeltets behov	Kommunar og TFK	2016-2020	Den enkeltets aktørs ansvar innanfor gjeldande budsjетtrammer
	<b>Imøtekome kompetansebehovet i det 21. århundre</b>	Kompetanseheving av karriererettleiarar og lærarar for å møte arbeidslivets behov	TFK, opplæringskontora og andre sentrale aktørar i arbeidslivet	2016-2020	Den enkeltets aktørs ansvar innanfor gjeldande budsjетtrammer
		Synleggjere eit framtidig arbeidsmarknad slik at ungdom søker seg til utdanningar som møter arbeidslivets behov og framtidretta yrker	Kommunar, TFK, NAV og sentrale aktørar arbeidslivet	2016-2020	Den enkeltets aktørs ansvar innanfor gjeldande budsjетtrammer
		Utvikling av Yrkesfagleg bachelor og mogeleg yrkeshøgskule på Østlandet	TFK, Fagskolen Telemark og andre fagskular på Austlandet	2016-2020	Den enkeltets aktørs ansvar innanfor gjeldande budsjетtrammer Regionale utviklingsmidlar
		Utvikling av fagskuletilbod innan <i>Sauehold og lokal foredling av naturbaserte råvarer for produksjon av mat.</i>	TFK, Nome vgs, i samarbeid med fleire naturbrukskular på Austlandet, med Fagskolen Innlandet som fagleg ansvarleg.	2016-2018	Den enkeltets aktørs ansvar innanfor gjeldande budsjетtrammer  Regionale utviklingsmidlar

Regional plan for oppvekst og kompetanse

MÅL	STRATEGI	TILTAK	ANSVAR/ AKTØR	TIDS- PERSPEKTIV	FINANSIERING
		Fagskoleutdanning innfor helse- og oppvekstfag, som fylket/kommunar treng	TFK i samarbeid med offentlege og private tilbydarar	2016-2020	Øyremerka tilskott frå Helsedirektoratet
		Pilotering av Søve fagsenter, eit kompetansesenter for landbruket i Telemark	TFK, Nome vgs. og aktørar i landbruket	2016-2017	Nome vgs., Telemark bondelag Regionale utviklingsmidlar
		Styrke det regionale næringsmiljøets tilgang på relevant kompetanse, ved at relevante miljø inngår strategiske samarbeid med universiteter, høgskular og fagskoler mellom anna: -« <a href="#">Kompetanseutvikling i regionale næringsmiljøer</a> » - Innovasjon Norge og støtteordning	TFK, Fagskolen, HiT og andre sentrale aktørar i arbeidslivet		

# 7. VEDLEGG

Vedlegg I Attraktivitetspyramiden. Kjelde: Telemarksforsking



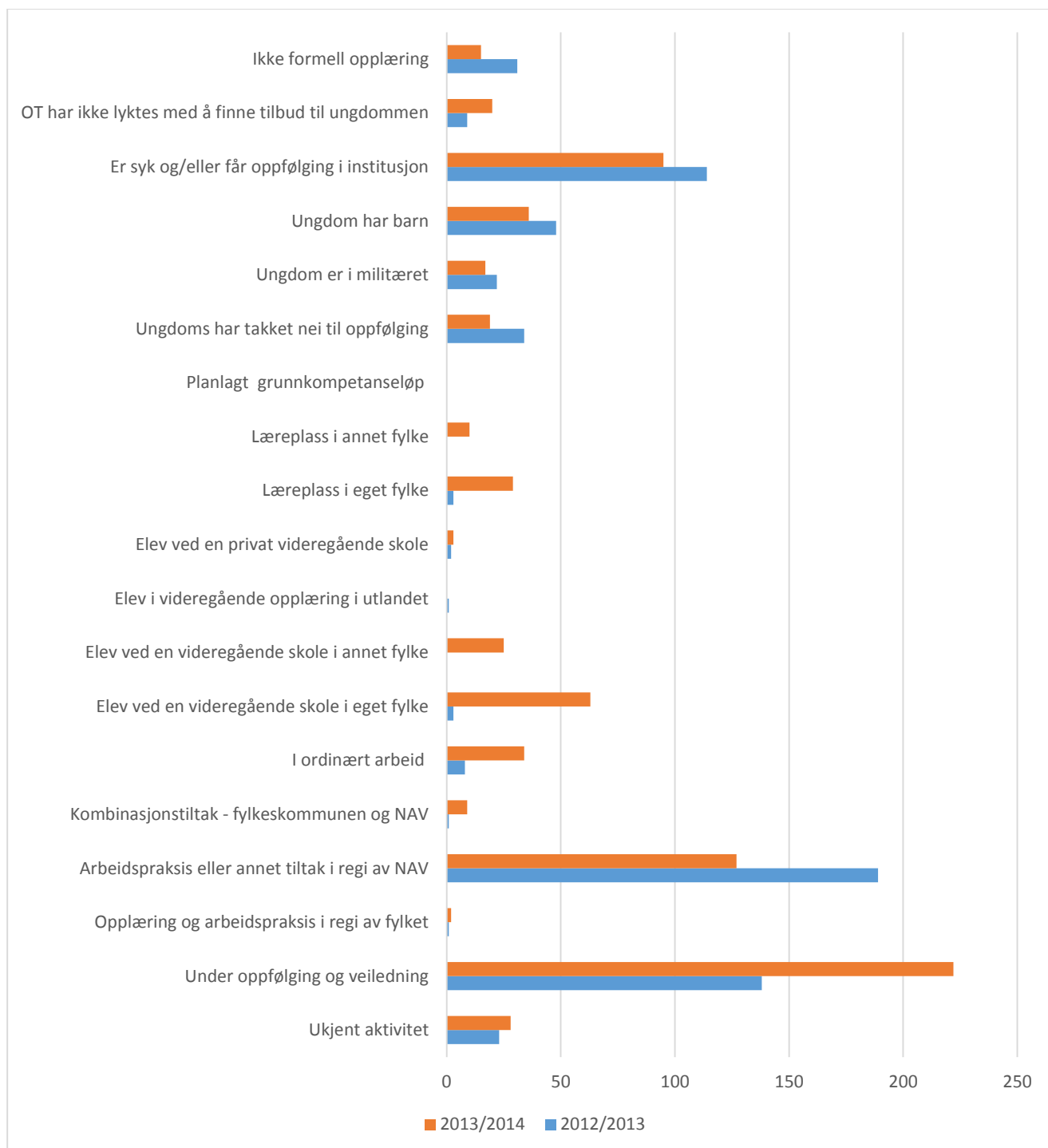
## Vedlegg 2 Avbrotårsaker. Kjelde: OT Telemark

	Nasjonalt	Telemark	
Avbrotårsak etter 01.10	13-14	13-14	12-13
Annen fråfallsårsak/ikkje oppgeve	17,18%	10,51%	17,63%
Fått arbeid	3,68%	1,57%	3,86%
Byrja på annan skole (* Avd. Seljord frå Bø til Vest-Telemark vgs 1.1.2014)	9,32%	26,17%*	6,89%
Bytta til nytt programområde/utdanningsprogram på same skole	7,32%	6,04%	9,09%
Endra kontrakttype	0,01%	0,0%	1,38%
Flytta	3,26%	0,89%	2,75%
Stort fråvær	12,63%	27,96%	24,24%
Feilval	8,94%	6,04%	6,34%
Ikkje møtt	0,38%	0,0%	0,0%
Lang reiseveg	0,33%	0,22%	0,0%
Militærtjeneste	0,08%	0,0%	0,0%
Manglande opphaldsløyve	0,09%	0,0%	0,0%
Personlege årsaker/sjukdom	23,44%	12,98%	18,73%
Skolelei/motivasjon	10,34%	3,13%	4,41%
Utanlandsopphald	0,28%	0,22%	0,0%
Uttevkslingselev, kalenderår	0,19%	0,0%	0,0%
Uttevkslingselev, skoleår	0,14%	0,22%	0,0%
Fagvanskar	0,58%	0,45%	0,0%
Slutta på skolen i løpet av skoleåret for å byrja i lære	0,61%	0,89%	1,1%
Permisjon	1,2%	2,68%	3,58%
Talet på elevar	8 591	447	363

Vedlegg 3 Talet på elevar og lærlingar fordelt på studieførebuande- og yrkesfagleg utdanningsprogram frå 2003-2013. Prosentdel. Kjelde:SSB

	Utd. program	2004	2005	2006	2007	2008	2009	2010	2011	2012	2013
Landet	Elevar/lærlingar i studieførebuande utd. program	44,7	45	46,4	46,9	47,5	48,3	48,8	49	49,3	49,9
Telemark	Elevar/lærlingar i studieførebuande utd. program	40,5	41,9	40,5	40,1	41,5	43,4	45,2	46,7	46	46,7
Landet	Elevar/lærlingar i yrkesfagleg utd. program	55,3	55	53,6	53,1	52,5	51,7	51,2	51	50,7	50,1
Telemark	Elevar/lærlingar i yrkesfagleg utd. program	59,5	58,1	59,5	59,9	58,5	56,6	54,8	53,3	54	53,3

## Vedlegg 4 OTs oppfølging av ungdom frå 2012 til 2014. Kjelde: OT Telemark



Vedlegg 5 Satsingsområda for Regional plan for oppvekst og kompetanse.

Kjelde: Planprogrammet for Regional plan for oppvekst og kompetanse



Telemark fylkeskommune

[www.telemark.no](http://www.telemark.no)

Postadresse:  
Postboks 2844  
3702 Skien

Besøksadresse:  
Fylkesbakken 6  
3715 Skien

Sentralbord:  
35 91 70 00

Telemark fylkeskommune er en stolt ambassadør  
for merkevaren Telemark.