

10/1752-1 Vedlegg

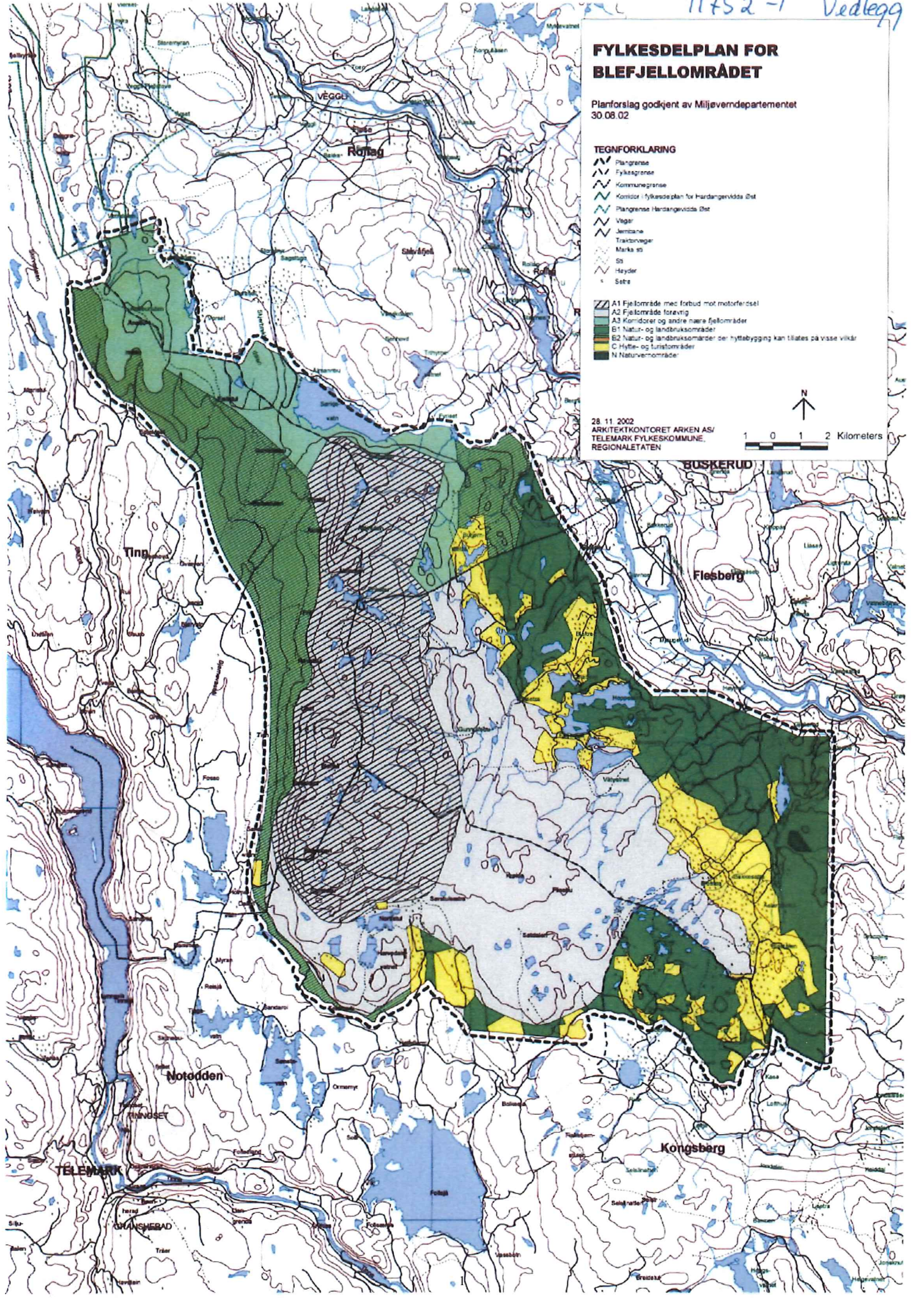
FYLKESDELPLAN FOR BLEFJELLOMRÅDET

Planforslag godkjent av Miljøverndepartementet 30.08.02

TEGNFORKLARING

- Fylkesgrense
 - Kommunegrense
 - Korridor i fylkesdelplan for Hardangervidda Øst
 - Planlagt Hardangervidda Øst
 - Vegar
 - Jernbane
 - Traktorvegar
 - Marks st
 - St
 - Hayder
 - Sete
-
- A1 Fjellområde med forbud mot motorferdsel
 - A2 Fjellområde for øving
 - A3 Korridorer og andre nære fjellområder
 - B1 Natur- og landbruksområder
 - B2 Natur- og landbruksområder der hyttebygging kan tilates på visse vilkår
 - C Hytte- og turistområder
 - N Naturvernområder

28.11.2002
ARKITEKTKONTORET ARKEN AS/
TELEMARK FYLKESKOMMUNE,
REGIONALETATEN



RETNINGSLINJER FOR FYLKESDELPLAN FOR BLEFJELLOMRÅDET. GODKJENT AV MILJØVERNDEPARTEMENTET I BREV AV 21.06.02.

1. Område A: Fjellet og fjellnære områder.

Området består av sammenhengende naturområder, viktige friluftsområder, villreins leveområde og grønne korridorer. Bruken av området skal foregå på en slik måte at en i størst mulig grad tar vare på sammenhengende naturområder og biologisk mangfold.

1.1 A1 - Fjellet med forbud mot motorferdsel

Området omfatter det mest sentrale leveområdet for villreinen, bl.a. kalvingsområdet.

1.1.1 Innafor A1 skal det ikke gis dispensasjoner fra lov om motorferdsel i utmark. Unntatt fra dette er nødvendig kjøring i landbruksdrift som skjer etter lov om motorferdsel i utmark, og en øvelse inntil en gang i året for frivillige redningsorganisasjoner, lagt til perioden januar - mars. Løypekjøring i medhold av interkommunal løypeplan (jfr. pkt. 4.3) tillates. For øvrig gjelder retningslinjene for A2.

1.2 A2 - Fjellet

1.2.1 Det tillates ikke bygging av ny fritidsbebyggelse eller turistanlegg. Eksisterende fritidsbebyggelse tillates ikke utvidet.

1.2.2 Det tillates tiltak i forbindelse med tradisjonelt jord- og skogbruk (husdyrhold, forproduksjon og skogsdrift). Skogsdrift skal foregå i henhold til skogloven og aktuelle forskrifter.

1.2.3 Eksisterende bebyggelse i tilknytning til setervollene kan tas i bruk til miljøbasert næringsvirksomhet.

Med «miljøbasert næringsvirksomhet» menes næringsutvikling som skal styrke landbrukets næringsgrunnlag og er basert på å utnytte natur- og kulturverdier i planområdet uten å forringe disse. Det settes krav om enkel og naturvennlig opparbeiding, som ivaretar biologisk mangfold, landskapsverdier etc. Virksomheten kan omfatte overnattingsmuligheter for inntil 15 sengeplasser pr. sæter/anlegg, men ikke fritidsboliger.

- Det kreves godkjent reguleringsplan for området før utbygging finner sted.
- Det kreves driftsplan for næringsvirksomheten som skal godkjennes av kommunen.
- Det skal tas spesielle hensyn til kulturlandskap, estetikk og byggeskikk.
- Forvaltningsmyndighetene henstilles til ikke å godkjenne fradeling av slike tomter fra driftsenheten i ettertid.
- Det tillates ikke etablering av nye veger og adkomstanlegg.

1.2.4 Det tillates ikke å øke kapasiteten på turisthytter i området.

1.2.5 Det tillates ikke nye tekniske inngrep i området utenom til tradisjonelt jord- og skogbruk og tiltak etter pkt. 1.2.2.

1.2.6 Det skal føres en restriktiv praksis når det gjelder dispensasjoner fra lov om motorferdsel i utmark.

1.3 A3 - Korridorer og andre fjellnære områder

- Korridor mellom Blefjell og Hardangervidda som skal holdes åpen av hensyn til:
 - Sammenhengende naturområde.
 - Biologisk mangfold, herunder mulig trekkroute for villrein.
 - Friluftsliv.
 - Næringsgrunnlag for miljøbasert næringsutvikling.

2. Område B: Øvrige natur- og landbruksområder

Områder i randsonen rundt fjellet som skal brukes som landbruks- natur- og friluftsområder.

2.1 B1 - Natur- og landbruksområder

2.1.1 Det tillates tiltak i forbindelse med tradisjonelt jord- og skogbruk.

2.1.2 Det tillates miljøbasert næringsutvikling som definert i pkt. 1.2.3.

2.1.3 Det kreves godkjent reguleringsplan for området før utbygging finner sted.

2.1.4 Det tillates ikke hyttebygging eller større turistanlegg med mer enn 15 overnattingsplasser.

2.2 B2 - Natur- og landbruksområder der hyttebygging kan tillates på visse vilkår

Områder der det kan tillates en viss hyttebygging i mindre felt, men hvor plasseringen av feltene ikke er avklart.

2.2.1 Det tillates ikke større turistanlegg, slik som skitrekk eller overnattingssteder med mer enn 15 sengeplasser.

2.2.2 Det tillates miljøbasert næringsutvikling som definert i pkt. 1.2.3.

2.2.3 Plassering av hyttefeltene innafor områder merket B2 fastlegges i kommuneplanens arealdel eller egen kommunedelplan. Kriterier for plassering: Minsteavstand til vassdrag 50 m, god tilpasning til landskap, ikke konflikt til viktige friluftsområder/naturområder eller verdifulle landbruksområder. Planarbeidet skal organiseres som et samarbeid mellom kommunen, grunneiere, organisasjoner og statlige og fylkeskommunale fagetater. Planforslaget skal sendes til alle kommunene berørt av fylkesdelplanen til varsling og høring.

2.2.4 I B2 områdene som grenser opp mot A3, må det innarbeides en buffersone i B2 området. Størrelsen på buffersonen avklares gjennom den kommunale planleggingen for området.

3. Område C: Hytte- og turistområder

Områder for hytter, turistanlegg, parkeringsplasser og utfartspunkter for dagsturisme.

3.1 Det tillates ikke skitrekk eller større overnattingssteder.

- 3.2 Hyttebygging/fortetting kan tillates. Plassering innafor områdene fastlegges i kommuneplanens arealdel, kommunedelplan eller i reguleringsplan. Det settes krav til god estetisk utforming og landskapstilpassning. Planforslaget skal sendes til alle kommunene berørt av fylkesdelplanen til varsling og høring.
- 3.3 Det tillates ikke etablering av nye områder for caravanplasser.

4. Ferdsel

- 4.1 Motorferdsel i område A skal holdes på et så lavt nivå som mulig. Helikoptertransport for kalking av vann er tillatt.
- 4.2 Kommunene skal, senest ett år etter at fylkesdelplanen er godkjent, ha vedtatt **sti- og løypeplaner** som behandles etter plan- og bygningsloven, og som samordnes kommunene imellom. Planene utarbeides i samarbeid med bl.a. grunneiere, DNT og hytteforeningene. Det skal utpekes prioriterte angrepspunkter, p-plasser og løypetraseer for å kanalisere ferdsel til områder som gir minst mulig skade.

5. Forsvarets bruk av området

- 5.1 Forsvaret skal:
- Ikke drive motorisert ferdsel i A-sonen, unntatt for beltekjøretøy i perioden januar – mars på snødekt mark innenfor A2 på etablert løypenett.
 - Ikke drive trenings- eller øvingsaktivitet i kalvingsområdet.
 - Ikke drive lavtflyvning over kalvingsområdet i månedene mars, april og mai.
 - Avvik fra etablert praksis skal drøftes med kommunene og viltmyndigheter før planlegging av øvelser.

6. Tekniske anlegg

- 6.1 Tekniske anlegg, som f.eks. antenneanlegg, begrenses og samles mest mulig og lokaliseres til områder der det fra før er gjort inngrep. Konkurrerende selskaper skal pålegges å samarbeide om installasjoner.

7. Vurdering av virkninger for område A

- 7.1 Ved behandling av søknader/planer for tiltak i planområdet skal det vurderes om tiltaket vil gi uønskede virkninger for område A i form av konsekvenser for villrein, økt ferdsel eller økt slitasje, og om disse virkningene er i strid med målsettingene om å bevare urørte naturområder og biologisk mangfold. Søknader/planer skal, på en enkel måte, gi de opplysninger som trengs for å gjøre en slik vurdering, bl.a. når det gjelder virkninger for villrein, fisk, dyreliv, friluftsliv, ferdsel og kulturminner.

8 OPPFØLGING OG TILTAK

Virkninger av planen

Når fylkesdelplanen er vedtatt skal den legges til grunn for fylkeskommunal virksomhet og være retningsgivende for kommunal og statlig planlegging og virksomhet i planområdet, deriblant ved framtidig arealplanlegging i kommunene (revisjon av arealdelen og utarbeiding av reguleringsplaner). Arealbruken i området skal fastlegges av kommunene i de kommunale arealplanene.

8.1 Oppfølging

- Planperioden er på 12 år: 2003-2015. Hvert 4. år skal det vurderes om utviklingen har ført til at det er behov for å revidere fylkesdelplanen, første gang i 2007.
Ansvar: Fylkeskommunene.
- Det opprettes et interkommunalt forum med representanter for kommunene, fylkeskommunene og fylkesmennene, for bl.a. å drøfte og samordne praksis m.h.t. dispensasjoner, scooterløyver, planer og tiltak for næringsutvikling etc. Det avholdes møter minst en gang hvert år, eller så ofte som det er behov for.
Ansvar: Fylkeskommunene.
- Det lages et opplegg for jevnlig rapportering om utviklingen i planområdet. Indikatorer på utviklingen skal velges slik at de mest mulig samsvarer med data som samles inn i andre sammenhenger og kan f.eks. være: Dispensasjoner fra arealdelen i kommunene, godkjente tiltak/anlegg i de ulike sonene, endringer i forsvarets aktiviteter, endringer i løypemønster i fjellet etc.
Ansvar: Fylkeskommunene.
- Reguleringsplaner i planområdet sendes til nabokommunene i planområdet til uttalelse.
Ansvar: Kommunene.
- Det anbefales at kommunene gjennomfører en **miljørevisjon** av vedtatte reguleringsplaner med sikte på å få til en omfordeling / endret plassering av hytter som ikke er bygd ut. Dette kan gi mulighet for en større grad av tiltetting, standardheving i gamle områder, opprusting av tekniske anlegg og reduksjon av vann- og avløpsproblemer, samtidig som større grønne områder kan holdes ubebygd som åpne korridorer.

8.2 Tiltak

- Det tas initiativ til at kommunene utarbeider samordnede sti- og løypeplaner som behandles etter plan- og bygningsloven. Planene utarbeides i samarbeid med bl.a. grunneiere, turistforeninger og hytteforeninger. Det skal utpekes prioriterte angrepspunkter, p-plasser og løypetraseer for å kanalisere ferdsel til områder som gir minst mulig skade. Vinterløyper legges utenom A1.
Ansvar: Kommunene.
- Det tas initiativ til at kommunene utarbeider samordnede retningslinjer for motorferdsel i utmark som behandles etter «Lov om motorferdsel i utmark».
Ansvar: Kommunene.

- Det tas initiativ til et kulturlandskapsprosjekt der kommunene, fylkeskommunene og fylkesmennene samarbeider om en analyse av verdifulle kulturlandskap i områdene rundt Blefjell, som grunnlag for kommunenes arealplaner.

Ansvar: Fylkeskommunene.

- Det tas initiativ til en dialog med forsvaret om deres bruk av området.

Ansvar: Fylkeskommunene.

- Det tas initiativ til et forskningsprosjekt for å klarlegge virkningene av økt ferdsel og aktivitet i fjellet m.h.t. slitasje og tålegrenser. Kunnskapen som dette gir skal gi bedre grunnlag ved vurdering av virkninger av tiltak (jfr. RL pkt. 8.1), behandling av kommunale arealplaner og evt. framtidig rullering av fylkesdelplanen.

Ansvar: Fylkeskommunene.